

МИНИСТЕРСТВО АРХИТЕКТУРЫ И СТРОИТЕЛЬСТВА РЕСПУБЛИКИ БЕЛАРУСЬ  
Научно-проектное республиканское унитарное предприятие  
«БЕЛНИИПГРАДОСТРОИТЕЛЬСТВА»

**«СХЕМА ОЗЕЛЕНЕННЫХ ТЕРРИТОРИЙ  
ОБЩЕГО ПОЛЬЗОВАНИЯ Г.БРАСЛАВА»**

34.22–00.ПЗ–2

ЭКОЛОГИЧЕСКИЙ ДОКЛАД  
ПО СТРАТЕГИЧЕСКОЙ ЭКОЛОГИЧЕСКОЙ ОЦЕНКЕ  
(ОБОСНОВЫВАЮЩАЯ ЧАСТЬ)

Минск–07.2023

МИНИСТЕРСТВО АРХИТЕКТУРЫ И СТРОИТЕЛЬСТВА РЕСПУБЛИКИ БЕЛАРУСЬ  
Научно-проектное республиканское унитарное предприятие  
«БЕЛНИИПГРАДОСТРОИТЕЛЬСТВА»

Заказчик: Браславский районный исполнительный комитет

Объект № 34.22  
Инв. № 39637, н/с  
Экз. №

«СХЕМА ОЗЕЛЕНЁННЫХ ТЕРРИТОРИЙ ОБЩЕГО ПОЛЬЗОВАНИЯ  
Г.БРАСЛАВА»

34.22–00.ПЗ-2

ЭКОЛОГИЧЕСКИЙ ДОКЛАД  
ПО СТРАТЕГИЧЕСКОЙ ЭКОЛОГИЧЕСКОЙ ОЦЕНКЕ

Директор

Начальник ООС

Ответственный исполнитель  
Инженер 1 кат.



А.Н.Хижняк

Е.В. Павлова

Д.А.Тараскевич

Минск, 2023

## СОДЕРЖАНИЕ ЭКОЛОГИЧЕСКОГО ДОКЛАДА

ВВЕДЕНИЕ.....	4
ГЛАВА 1 ПРАВОВЫЕ АСПЕКТЫ ПРОВЕДЕНИЯ СТРАТЕГИЧЕСКОЙ ЭКОЛОГИЧЕСКОЙ ОЦЕНКИ.....	5
1.1 Общие положения.....	5
1.2 Требования к стратегической экологической оценке.....	6
1.3 Основание для выполнения стратегической экологической оценки.....	6
1.4 Характеристика проекта.....	7
1.5 Соответствие Схемы существующим и (или) находящимся в стадии разработки программам, градостроительным проектам.....	9
1.6 Возможное влияние на другие программы и градостроительные проекты.....	11
1.7 Консультации с заинтересованными органами государственного управления и общественностью.....	11
ГЛАВА 2 ОПРЕДЕЛЕНИЕ СФЕРЫ ОХВАТА СТРАТЕГИЧЕСКОЙ ЭКОЛОГИЧЕСКОЙ ОЦЕНКИ.....	12
2.1 Краткая характеристика проектируемой территории.....	12
2.2 Атмосферный воздух.....	21
2.3 Поверхностные и подземные воды.....	27
2.4 Геолого-экологические условия.....	34
2.5 Рельеф, земли (включая почвы).....	38
2.6 Растительный и животный мир.....	42
2.7 Национальная экологическая сеть и особо охраняемые природные территории. Природно-экологический каркас.....	50
2.8 Природные территории, подлежащие специальной охране.....	55
2.9 Историко-культурные ценности и зоны их охраны.....	57
ГЛАВА 3 ВЫБОР ОПТИМАЛЬНОГО СТРАТЕГИЧЕСКОГО РЕШЕНИЯ РАЗВИТИЯ ГРАДОСТРОИТЕЛЬНОГО ПРОЕКТА.....	68
3.1 Оценка экологических, социально-экономических аспектов и возможного воздействия на здоровье населения при реализации градостроительного проекта.....	68
3.4 Интеграция рекомендаций СЭО в разрабатываемые проекты программ, градостроительные проекты.....	72
3.5 Мониторинг эффективности реализации градостроительного проекта....	72
СПИСОК ИСПОЛЬЗОВАННЫХ ИСТОЧНИКОВ.....	74

Приложение 1. Обзор соответствия разрабатываемой градостроительной документации государственным программам и стратегиям .....	75
Приложение 2. Перечень (реестр) существующих озелененных территорий общего пользования г.Браслав.....	80
Приложение 3. Перечень (реестр) перспективных озелененных территорий общего пользования г. Браслав.....	82
Приложение 4. Письмо ГУ »Республиканский центр по гидрометеорологии, контролю радиоактивного загрязнения и мониторингу окружающей среды» (письмо № 9-10/30 от 20.01.2023г.).....	83
Приложение 5. Схема доступности озелененных территорий общего пользования г.Браслав .....	85
Приложение 6. Схема доступности проектируемых озелененных территорий общего пользования г.Браслав.....	86

## ВВЕДЕНИЕ

Градостроительный проект специального планирования «Схема озелененных территорий общего пользования г.Браслава» (далее – Схема) в соответствии с требованиями статьи 6 Закона Республики Беларусь от 18.07.2016 №399-З «О государственной экологической экспертизе, стратегической экологической оценке и оценке воздействия на окружающую среду» является объектом стратегической экологической оценки.

Градостроительный проект специального планирования «Схема озелененных территорий общего пользования г.Браслава» разработан УП «БЕЛНИИПГРАДОСТРОИТЕЛЬСТВА» по заказу Браславского районного исполнительного комитета в соответствии с договором от 30.09.2022 №34.22, на основании решения Браславского районного исполнительного комитета от 05.08.2022 №963.

Градостроительный проект разрабатывался во исполнение мер реализации Закона Республики Беларусь от 14.06.2003 № 205-З «О растительном мире» в части разработки схемы озелененных территорий общего пользования.

Стратегическая экологическая оценка (далее – СЭО) осуществлялась в рамках разработки Схемы и была интегрирована в процесс проектирования.

В соответствии с требованиями законодательства Республики Беларусь, процедура СЭО предусматривала вовлечение заинтересованных сторон в процесс принятия стратегических решений Схемы. Возможные альтернативные варианты рассмотрены на рабочих совещаниях в отделе архитектуры и строительства, жилищно-коммунального хозяйства Браславского районного исполнительного комитета. В соответствии с требованиями законодательства проведены консультации с заинтересованными органами государственного управления и общественностью.

В рамках проведения СЭО были выполнены:

- анализ существующего состояния городской среды и озелененных территорий общего пользования, с выявлением основных проблем и ограничений, оказывающих влияние на их развитие;
- оценка альтернативных вариантов реализации градостроительного проекта;
- оценка экологических аспектов воздействия;
- оценка социально-экономических аспектов воздействия, затрагивающих экологические аспекты;
- оценка воздействия на здоровье населения.

# ГЛАВА 1 ПРАВОВЫЕ АСПЕКТЫ ПРОВЕДЕНИЯ СТРАТЕГИЧЕСКОЙ ЭКОЛОГИЧЕСКОЙ ОЦЕНКИ

## 1.1 Общие положения

Стратегическая экологическая оценка – определение при разработке проектов государственных, региональных и отраслевых стратегий, программ (далее – программы), градостроительных проектов возможных воздействий на окружающую среду (в том числе трансграничных) и изменений окружающей среды, которые могут наступить при реализации программ, градостроительных проектов с учетом внесения в них изменений и (или) дополнений.

Протокол ЕЭК ООН по СЭО (г.Киев, 2003г.) был согласован в дополнение к Конвенции по оценке воздействия на окружающую среду в трансграничном контексте (г.Эспо, 1991г.). Протокол вступил в силу 11.07.2010. По состоянию на 01.06.2023 Республика Беларусь не присоединилась к Протоколу по СЭО к Конвенции ЕЭК ООН об оценке воздействия на окружающую среду в трансграничном контексте ([http://www.unesc.org/env/eia/about/protocol\\_summary.html](http://www.unesc.org/env/eia/about/protocol_summary.html)).

В целях реализации Национальной стратегии устойчивого социально-экономического развития Республики Беларусь на период до 2020г. (далее – НСУР-2020) принят Закон Республики Беларусь от 18.07.2016 №399-З «О государственной экологической экспертизе, стратегической экологической оценке и оценке воздействия на окружающую среду», регулирующий отношения в области проведения государственной экологической экспертизы, стратегической экологической оценки и оценки воздействия на окружающую среду и направленный на обеспечение экологической безопасности планируемой хозяйственной и иной деятельности, а также на предотвращение вредного воздействия на окружающую среду.

Схема в соответствии с требованиями статьи 6 Закона Республики Беларусь от 18.07.2016 №399-З «О государственной экологической экспертизе, стратегической экологической оценке и оценке воздействия на окружающую среду» является объектом СЭО.

СЭО Схемы проведена специалистами УП «БЕЛНИИПГРАДОСТРОИТЕЛЬСТВА». Ответственный исполнитель за проведение СЭО по проекту – инженер 1 категории УП «БЕЛНИИПГРАДОСТРОИТЕЛЬСТВА» Тараскевич Д.А. (свидетельство о повышении квалификации №3177965).

**Целью СЭО** является обеспечение учета и интеграции экологических факторов в процессе разработки градостроительной документации, в том числе принятия решений, в поддержку экологически обоснованного и устойчивого развития.

**Задачами** проведения СЭО Схемы являются:

– всестороннее рассмотрение и учет ключевых тенденций в области развития системы озелененных территорий общего пользования г.Браслав и

его районов, рационального и комплексного использования природных ресурсов, ограничений в области охраны окружающей среды, историко-культурного наследия, которые могут влиять на реализацию градостроительного проекта;

- поиск соответствующих оптимальных стратегических, планировочных решений, способствующих предотвращению, минимизации и смягчению последствий воздействия на окружающую среду в ходе реализации градостроительного проекта;

- обоснование и разработка градостроительных мероприятий, подготовка предложений по их реализации, в части развития системы озелененных территорий общего пользования, улучшения качества окружающей среды, обеспечения рационального использования природных ресурсов и экологической безопасности.

## **1.2 Требования к стратегической экологической оценке**

СЭО проводится в соответствии с требованиями следующих нормативных правовых актов Республики Беларусь:

- Закона Республики Беларусь от 18.07.2016 №399-З (ред. от 15.07.2019) «О государственной экологической экспертизе, стратегической экологической оценке и оценке воздействия на окружающую среду»;

- постановления Совета Министров Республики Беларусь от 19.01.2017 №47 (ред. от 21.06.2023) «О некоторых вопросах государственной экологической экспертизы, оценки воздействия на окружающую среду и стратегической экологической оценки».

В соответствии с действующим законодательством процедура СЭО включает:

- определение сферы охвата;
- проведение консультаций с заинтересованными органами государственного управления;
- подготовку экологического доклада по СЭО;
- общественные обсуждения экологического доклада по СЭО;
- согласование экологического доклада по СЭО.

## **1.3 Основание для выполнения стратегической экологической оценки**

В соответствии со статьей 40 Закона Республики Беларусь «Об архитектурной, градостроительной и строительной деятельности в Республике Беларусь» Схема является градостроительным проектом специального планирования местного уровня и для города Браслав разрабатывается впервые.

Согласно требованиям статьи 6 Закона Республики Беларусь «О государственной экологической экспертизе, стратегической

экологической оценке и оценке воздействия на окружающую среду», Схема является объектом СЭО.

В соответствии с требованиями Главы 2 «Положения о порядке проведения стратегической экологической оценки, требованиях к составу экологического доклада по стратегической экологической оценке, требованиях к специалистам, осуществляющим проведение стратегической экологической оценки»<sup>1</sup> для разрабатываемого градостроительного проекта выполнение предварительной оценки возможного воздействия на окружающую среду не требуется.

#### **1.4 Характеристика проекта**

Градостроительный проект разрабатывается во исполнение мер реализации Закона Республики Беларусь от 14.06.2003 №205-З «О растительном мире» в части разработки схемы озелененных территорий общего пользования.

**Задачами** Схемы являются:

- обследование и составление перечня озелененных территорий общего пользования;
- выполнение расчетов обеспеченности населения озелененными территориями общего пользования с учетом перспективной численности населения;
- составление плана озелененных территорий общего пользования;
- установление градостроительных регламентов использования озелененных территорий общего пользования с учетом регламентов действующего генерального плана.

**Предметом** регулирования Схемы являются:

- озелененные территории общего пользования (парки, скверы и бульвары), к которым относятся искусственно созданные или намечаемые к созданию озелененные территории; не являются саморегулирующимися системами и нуждаются в постоянном поддержании и уходе;
- природные территории (созданные или планируемые к созданию), на которых сформировавшиеся растительные сообщества имеют естественное происхождение (городские леса, лесопарки, речные долины, русла рек) и сохранили способность самовозобновления (самовосстановления);
- озелененные участки общественных центров.

Схема разрабатывается на основании градостроительного проекта общего планирования «Генеральный план г.Браслава» (далее Генеральный план), разработанного УП «БЕЛНИИПГРАДОСТРОИТЕЛЬСТВА» и утвержденного решением Браславского районного исполнительного комитета от 28 декабря 2021 года №201.

---

<sup>1</sup> Утверждено постановление Совета Министров Республики Беларусь от 19.01.2017 №47 «О некоторых мерах по реализации Закона Республики Беларусь от 18.07.2016 «О государственной экологической экспертизе, стратегической экологической оценке и оценке воздействия на окружающую среду»



Разработка Схемы осуществляется с учетом перспективной городской черты, определенной действующим Генеральным планом. Существующая городская черта принята в соответствии с данными Земельно-информационной системы Республики Беларусь.

Проектные работы выполняются в соответствии с требованиями действующих нормативных правовых актов и технических нормативно-правовых актов Республики Беларусь:

– Закон Республики Беларусь от 14.06.2003 №205-3 (ред. от 04.01.2022) «О растительном мире» (с изм. и доп., вступившими в силу с 01.08.2022);

– Закон Республики Беларусь от 05.07.2004 N 300-3 (ред. от 21.07.2022) «Об архитектурной, градостроительной и строительной деятельности в Республике Беларусь» (с изм. и доп., вступившими в силу с 01.01.2023);

– Закон Республики Беларусь от 18.07.2016 N 399-3 (ред. от 15.07.2019) «О государственной экологической экспертизе, стратегической экологической оценке и оценке воздействия на окружающую среду»;

– СН 3.01.02-2020 «Градостроительные проекты общего, детального и специального планирования»;

– <Письмо> Министерства архитектуры и строительства Республики Беларусь от 21.06.2017, Министерства природных ресурсов и охраны окружающей среды Республики Беларусь от 19.06.2017 №02-2-05/8057/10-9/1518 «О рекомендациях по разработке схем озелененных территорий»;

– СН 3.01.03-2020 «Планировка и застройка населенных пунктов»;

– ЭкоНиП 17.01.06-001-2017 «Экологические нормы и правила. Охрана окружающей среды и природопользование. Требования экологической безопасности»;

– Приказ Министерства архитектуры и строительства Республики Беларусь от 20.04.2016 №101 «Об утверждении и введении в действие Правил проведения озеленения населенных пунктов»;

– Кодекс Республики Беларусь от 30.04.2014 №149-3 «Водный кодекс Республики Беларусь»;

– Постановление Совета Министров Республики Беларусь от 11.12.2019 №847 «Об утверждении специфических санитарно-эпидемиологических требований».

Схема разработана с использованием информации об озелененных территориях общего пользования, содержащейся в утвержденной градостроительной документации общего планирования, документах учета объектов растительного мира, лесоустроительных проектах, земельно-информационной системе Республики Беларусь. Исходная информация представлена по состоянию на 01.01.2022.

В работе были использованы материалы, предоставленные ГНУ «Институт истории НАН Беларуси». Также, были использованы данные предоставленные Браславским районным исполнительным комитетом;

данные единого государственного регистра недвижимого имущества ГУП «Национальное кадастровое агентство» по многоквартирному жилищному фонду; данные Национального статистического комитета Республики Беларусь и данные Земельно-информационной системы Республики Беларусь.

Схема выполнена на основе материалов Генерального плана.

***Временные этапы планирования:***

- современное состояние – на 01.01.2022;
- расчетный срок – 2030г.

В соответствии с договорными обязательствами по Схеме, определены следующие сроки выполнения работ:

начало выполнения по предмету договора	30.09.2022;
окончание выполнения	31.07.2023;
начало проведения экспертиз проекта	01.08.2023;
окончание проведения экспертиз	31.09.2023.

Утверждение градостроительной документации предусмотрено в 2024г. Схема подлежит утверждению в установленном законодательством Республики Беларусь порядке, и после утверждения является юридическим и информационным инструментом для обеспечения регулирования государственных, общественных и частных интересов в области территориального планирования.

### **1.5 Соответствие Схемы существующим и (или) находящимся в стадии разработки программам, градостроительным проектам**

В основу разработки проектных предложений положены действующие государственные программы, стратегии и прогнозные документы, определяющие общее направление и приоритеты социально-экономического и градостроительного развития Республики Беларусь.

В экологическом докладе рассматриваются государственные программы и стратегии, реализация которых оказывает непосредственное влияние на принятие планировочных решений при разработке Схемы, направленных на улучшение состояния окружающей среды, показателей устойчивого развития и здоровья населения.

Проектные решения Схемы соответствуют достижению целей и задач следующих государственных программ и стратегий:

Основные направления государственной градостроительной политики Республики Беларусь на 2016-2020гг.<sup>2</sup>;

Национальная стратегия устойчивого социально-экономического развития Республики Беларусь на период до 2030г.<sup>3</sup>;

Государственная программа «Охрана окружающей среды и устойчивое использование природных ресурсов» на 2021-2025гг.<sup>4</sup>;

<sup>2</sup> Утверждены Указом Президента Республики Беларусь от 05.09.2016 № 334

<sup>3</sup> Одобрено протоколом заседания Президиума Совета Министров Республики Беларусь от 2.05.2017 г. №10

<sup>4</sup> Утверждена постановлением Совета Министров Республики Беларусь от 19.02.2021 №99

Государственная программа «Здоровье народа и демографическая безопасность Республики Беларусь» на 2021-2025гг.<sup>5</sup>;

Государственная программа «Физическая культура и спорт» на 2021-2025гг.<sup>6</sup>;

Стратегия в области охраны окружающей среды Республики Беларусь на период до 2025г.<sup>7</sup>;

Стратегия управления водными ресурсами в условиях изменения климата на период до 2030 года.<sup>8</sup>;

Концепция развития велосипедного движения в Республике Беларусь на период до 2030г.<sup>9</sup>

Для отражения в градостроительной документации общих целей и требований государственных программ и стратегий, связанных с разработкой Схемы и ее последующей реализацией, в экологическом докладе определены следующие направления:

- устойчивое территориальное развитие (рациональное использование земельных ресурсов);
- охрана поверхностных вод, земельных ресурсов;
- развитие национальной экологической сети;
- сохранение биологического и ландшафтного разнообразия;
- популяризация здорового образа жизни.

Краткое резюме соответствия Схемы государственным программам и стратегиям приведено в Приложении 1.

В соответствии с требованиями статьи 47 Закона Республики Беларусь от 05.07.2004 №300-З «Об архитектурной, градостроительной и строительной деятельности в Республике Беларусь» при разработке Схемы учтены требования, содержащиеся в градостроительном проекте общего планирования вышестоящего уровня.

Схема разрабатывается на основании Генерального плана, разработанного УП «БЕЛНИИПГРАДОСТРОИТЕЛЬСТВА» утвержденным решением Браславского районного исполнительного комитета от 28 декабря 2021 г. №201.

Утвержденные проекты детального планирования отсутствуют.

В период 2022-2023 года разрабатывались УП «БЕЛНИИПГРАДОСТРОИТЕЛЬСТВА» следующие проекты детального планирования:

«Детальный план квартала индивидуальной жилой застройки в г.Браславе», ориентировочное утверждение документации – 2 квартал 2024 г;

---

<sup>5</sup> Утверждена постановлением Совета Министров Республики Беларусь от 19.01.2021 №28

<sup>6</sup> Утверждена постановлением Совета Министров Республики Беларусь от 29.01.2021 №54

<sup>7</sup> Одобрена решением коллегии Министерства природных ресурсов и охраны окружающей среды Республики Беларусь от 28.01.2011г. № 8-Р

<sup>8</sup> Утверждена Постановлением Совета Министров Республики Беларусь 22.02.2023 №91

<sup>9</sup> Утверждена Протоколом заседания Постоянной комиссии по обеспечению безопасности дорожного движения при Совете Министров Республики Беларусь от 11.01.2018 №33/1пр

«Детальный план квартала многоквартирной жилой застройки в районе ул.Промышленная в г.Браславе», ориентировочное утверждение документации – 2 квартал 2024 г.

### **1.6 Возможное влияние на другие программы и градостроительные проекты**

Утвержденная Схема является правовым градорегулирующим документом для принятия управленческих решений по дальнейшему развитию территории, как в сфере градостроительства, так и в области земельных, имущественных, природоохранных отношений и других сфер деятельности.

Схема учитывается при разработке и реализации концепций, прогнозов, программ, планов действий, схем отраслевого развития, реализация которых может оказать воздействие на озелененные территории, при разработке и реализации проектов и схем землеустройства, градостроительных, архитектурных и строительных проектов, планов мероприятий по благоустройству (содержанию) территорий, обоснований инвестирования в строительство, проектов отраслевых схем размещения и развития производства и объектов транспортной и инженерной инфраструктуры, проектов водоохраных зон и прибрежных полос водных объектов, лесоустроительных проектов, проектов планировки зон отдыха, при ведении государственного градостроительного кадастра Республики Беларусь, земельно-информационной системы Республики Беларусь.

Схемой озелененных территорий могут быть определены специальные условия и требования о разработке градостроительных проектов общего и (или) детального планирования либо о внесении в них изменений и (или) дополнений.

### **1.7 Консультации с заинтересованными органами государственного управления и общественностью**

При разработке проекта были проведены рабочие совещания о ходе разработки Схемы и консультаций по стратегической экологической оценке.

В рамках разработки Схемы проводились консультации в рабочем порядке с такими службами как Браславский районный исполнительный комитет, Браславская районная инспекция природных ресурсов и охраны окружающей среды, КУП ЖКХ «Браслав-коммунальник». Замечаний и предложений к процедуре СЭО не поступало.

## ГЛАВА 2 ОПРЕДЕЛЕНИЕ СФЕРЫ ОХВАТА СТРАТЕГИЧЕСКОЙ ЭКОЛОГИЧЕСКОЙ ОЦЕНКИ

Определение сферы охвата включает изучение состояния компонентов окружающей среды, потенциально затрагиваемых градостроительным проектом, а также определение вопросов и проблем в области охраны окружающей среды и рационального использования природных ресурсов, на решение которых направлен проект программы, градостроительный проект с учетом условий социально-экономического развития.

В соответствии с требованиями «Положения о порядке проведения стратегической экологической оценки, требованиях к составу экологического доклада по стратегической экологической оценке, требованиях к специалистам, осуществляющим проведение стратегической экологической оценки»<sup>10</sup> изучению компонентов окружающей среды, потенциально затрагиваемых территорий подлежат:

- атмосферный воздух (в том числе статистический режим атмосферных условий, присущий данной местности в зависимости от ее географического положения);
- поверхностные и подземные воды;
- геолого-экологические условия (геологические, гидрогеологические и инженерно-геологические условия);
- рельеф, земли (включая почвы);
- растительный и животный мир;
- особо охраняемые природные территории;
- природные территории, подлежащие специальной охране.

### 2.1 Краткая характеристика проектируемой территории

Браслав – город в Витебской области, административный центр Браславского района. Расположен на северном берегу оз.Дривяты, входящего в систему Браславских озер, в 220 км на запад от г. Витебска и в 240 км на северо-запад от г.Минска.

Браслав – районный центр административного района. В соответствии с решениями Схемы комплексной территориальной организации Витебской области, утвержденной Указом Президента Республики Беларусь от 18.01.2016 № 13 «Об утверждении схем комплексной территориальной организации областей и генеральных планов городов-спутников» (далее – СКТО Витебской области) г.Браслав входит в состав Глубокского внутриобластного региона, центром которого является г.Глубокое (рисунок 2.1.1).

---

<sup>10</sup> Утверждено постановлением Совета Министров Республики Беларусь от 19.01.2017 №47

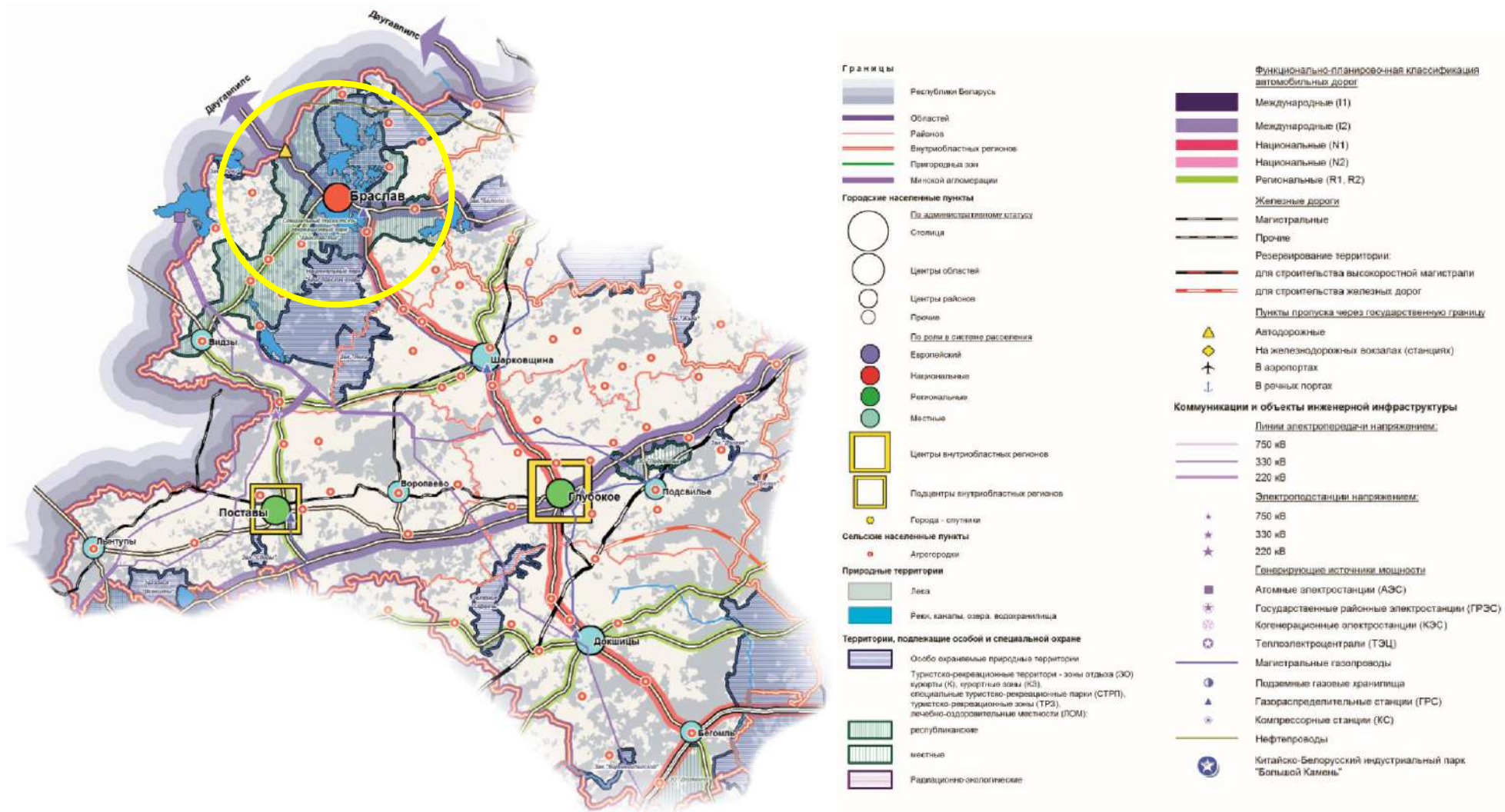


Рисунок 2.1.1 Глубокіyй внутриобластной регион (СКТО Витебской области)

В состав внутриобластного региона входят 5 районов: Глубокский, Браславский, Докшицкий, Поставский и Шарковщинский. Развитие Браславского района планируется в направлении формирования на его территории туристско-рекреационного кластера национального значения с созданием широкого спектра инфраструктуры для обслуживания туристов и отдыхающих. Город Браслав определен как один из перспективных малых городов для развития туристско-рекреационной деятельности.

В соответствии с типологией городских населенных пунктов приведенной в Схеме комплексной территориальной организации Республики Беларусь, утвержденной Указом Президента Республики Беларусь от 12.01.2007 №19 г.Браслав является:

- по роли в системе расселения – городом национального значения;
- по функциональному назначению – туристско-рекреационным и природоохранным городом;
- по величине – малым городом II категории.

Город Браслав расположен в западной части Витебской области. Важнейшими транспортными коммуникациями, по которым осуществляются внешние связи, являются автомобильные дороги республиканского значения Р-3 Логойск-Зембин-Глубокое-граница Латвии (Урбаны), Р-14 Полоцк-Миоры-Браслав, Р-27 Браслав-Поставы-Мядель.

Основные улицы города с транспортным значением (магистральные улицы Дзержинского, Гагарина, Промышленная, Юбилейная, Комсомольская, Кирпичная, Советская) сформировались по направлениям внешних автомобильных дорог и являются их продолжением. Вместе с основными жилыми улицами (ул. Ленинская, ул. Слободская, ул. Песчаная и др.) они составляют планировочную структуру города и принимают на себя основные потоки транспорта.

По данным Национального статистического комитета Республики Беларусь, численность населения г.Браслав на 01.01.2022 г. составила 9427 человек. В целом для города динамика численности населения за последние 3 года носит отрицательный характер. В соответствии с проектными решениями Генерального плана, численность населения г.Браслав в прогнозируемом периоде к 2025 году может составить 10,5 тысяч человек, к 2035 году – 11,5 тысяч.

По данным Земельно-информационной системы Республики Беларусь по состоянию на 01.01.2022 года площадь в пределах существующей городской черты составляет 924,82 га. Границы города Браслава приняты в соответствии с решением Витебского областного Совета депутатов от 12.10.2012 N 216 «Об установлении границ города Браслава Витебской области», с учетом решений Витебского областного Совета депутатов от 06.04.2017 №196 «Об изменении границ города Браслава и Межанского сельсовета Браславского района Витебской области» и от 27.03.2018 № 12 «Об изменении границ города Браслава и Слободковского сельсовета Браславского района Витебской области». Проектными решениями Генерального плана предусматривалось увеличение площади города к 2035 году до 1019,89 га.

Браслав основан в начале XI века на месте существовавшего с IX века латгало-славянского поселения. Построен как оборонительный пункт на северо-западных рубежах Полоцкого княжества предположительно полоцким князем Брючиславом Изяславичем (1003-1044), с именем которого связывают и происхождение названия города. Высказывается предположение, что название города происходит от балтской основы «Брасла» (брод), которая позднее могла быть переосмыслена славянами.

Браслав (летописный Браславль, Браславль Завельски) впервые упоминается в хронике Быховца и хронике М.Стрыйковского под 1065 годом в связи с нападением на него литовских князей - братьев Кернуса и Гимбута (фактически это могло произойти в 1068 году). Древний центр Браслава – городище Замковая гора – расположен на вытянутом с востока на запад узким перешейке между озерами Дривяты и Новята, которые вместе с другими озерами прикрывали Браслав с севера, юга и запада. С востока протекает река Друйка. Вокруг городища, которое размещалось на обрывистой Замковой горе, где позднее находился замок, формировался посад древнего Браслава.

Принцип формирования города Браслава на протяжении всего периода его развития в первую очередь связан с географическими особенностями места его размещения между озерами Дривяты, Новята, Бережье, Святцо, Неспиш. Помимо комплекса озер архитектурно-планировочную структуру города определяют высокая Замковая гора и природный рельеф местности вокруг. В настоящее время наиболее плотно застроена старая часть города, примыкающая к Замковой горе, где частично сохранились постройки конца XIX – нач. XX века. Основные улицы – Ленинская и Советская, которые идут вдоль берегов озер Дривяты и Новята, окружая Замковую гору. В Браславе сохранилась исторически сложившаяся планировочная структура центральной части города, которая постепенно и последовательно складывалась на протяжении всего периода его развития.

Урбанизированный планировочный каркас города формируют магистральные улицы Дзержинского, Гагарина, Промышленная, Юбилейная, Комсомольская, Кирпичная, Советская, которые вместе с основными жилыми улицами - Ленинская, Слободская, Песчаная составляют планировочную структуру города.

Природный комплекс города и прилегающих территорий способствует формированию природно-экологического каркаса города и создает условия сохранения экологической стабильности, условия для формирования комфортной среды проживания населения.

Генеральным планом предусматривается сохранение сложившейся планировочной структуры с дополнением недостающих элементов каркаса для обеспечения более прочных связей между функциональными зонами города, а также для обслуживания районов нового жилищного строительства. Развитие города предусматривается как в пределах существующей городской черты в результате уплотнения и реконструкции существующей застройки, а также использования участков свободных от застройки для завершения



формирования жилых районов, так и в северном направлении за счет формирования нового жилого района в районе территорий филиала Миорского льнозавода за счет присоединения к городу участка деревни Лапки и сельскохозяйственных земель, прилегающих к городской черте.

Планировочную структуру г.Браслав определяют и формируют четыре основные функциональные зоны: жилая, общественная, производственная и рекреационная (рисунок 2.1.2).

*Зоны жилой застройки* в основном представлена двумя видами застройки: многоквартирные и усадебные жилые дома городского типа.

Индивидуальный сектор размещается по всей территории Браслава, но наибольшая его концентрация отмечается в центральной, северной и юго-западной частях города.

Многоквартирная застройка сосредоточена в основном в районе улиц Мира, Притыцкого, Интернациональная, Ульяновская, Ю.Гагарина, Нефтестроителей. Характерно то, что данный вид домостроения тяготеет к равнинной части города.

Зона жилой застройки представлены территориями жилой многоквартирной и жилой усадебной застройки с системой общественного обслуживания и сопутствующей инфраструктурой.

Многоквартирная застройка представлена мало- и среднеэтажной, преимущественно 3-5 этажей. Основной жилой район многоквартирной застройки расположен в районе улиц Октября и Садовая. Также в городе имеются небольшие районы малоэтажной застройки, расположенные в районе улиц Булочника, Советская и Ленинская, и по ул.Кирова.

Зона усадебной застройки занимает значительную часть городских земель. В настоящее время она представляет собой жилые дома усадебного типа с вкраплениями более поздней коттеджной застройки практически во всех районах города.

Развитие жилой зоны предусматривается в северной и восточной части города: многоквартирная жилая застройка – в северной части г.Браслава, прилегающей к ул. Промышленной; усадебная застройка — в восточной, в микрорайоне «Княжино» и в районе ул. Кирпичной.

Общественные зоны представлены территориями общегородского центра, центрами существующих жилых районов и специализированными центрами. В городе Браславе сформировался комплекс обслуживания районного центра, который в целом может удовлетворить потребности как проживающего здесь населения, так и населения всего Браславского района всем разнообразием услуг.

Общегородской центр сформирован на пересечении улиц Советская и Песчаная и представлен такими объектами, как здание районной администрации, Дом культуры, кафе, городской спортивный центр со стадионом, рынок, универмаг. Отдельные объекты, в основном, социальной направленности расположены вдоль основных улиц города – Ленинская, Советская, Дзержинская, Октября и Садовая.

В районе оз.Дривяты, ул.Рыбхозная формируется общественная туристско-рекреационная зона, представленная туристско-рекреационным комплексом и туристической базой «Дривяты».

Производственные зона сконцентрирована в северной части города, где расположены практически все основные предприятия: ИЧПТУП «Римакобарс», КУП ЖКХ «Браслав-Коммунальник», ДРСУ №142 ф-л «Витебскоблдорстрой», Браславский хлебозавод, производственный филиал «Браславрыба» ОАО «Глубокский молочно-консервный комбинат». Ряд производственных объектов расположен в восточной части по ул.Юбилейная и в западной по ул.Песчаная.

#### Рекреационная зона

Рекреационная зона, представленная благоустроенными озелененными территориями общего пользования, не получила широкого развития в городе. Ее площадь составляет около 30 га.

По материалам Генерального плана благоустроенные озелененные территории общего пользования представлены территориями природного парка, 6 скверов и 3-х зон отдыха у воды. Общая площадь озеленённых территории общего пользования составляет около 30 га.

Для сложившейся системы озеленения города характерно наличие открытых озелененных территорий общего пользования потенциально благоприятных для благоустройства и преобразования их в парки и скверы. Генеральным планом рекомендуется преобразование территорий открытых озелененных пространств, мозаично расположенных в черте г.Браслава.

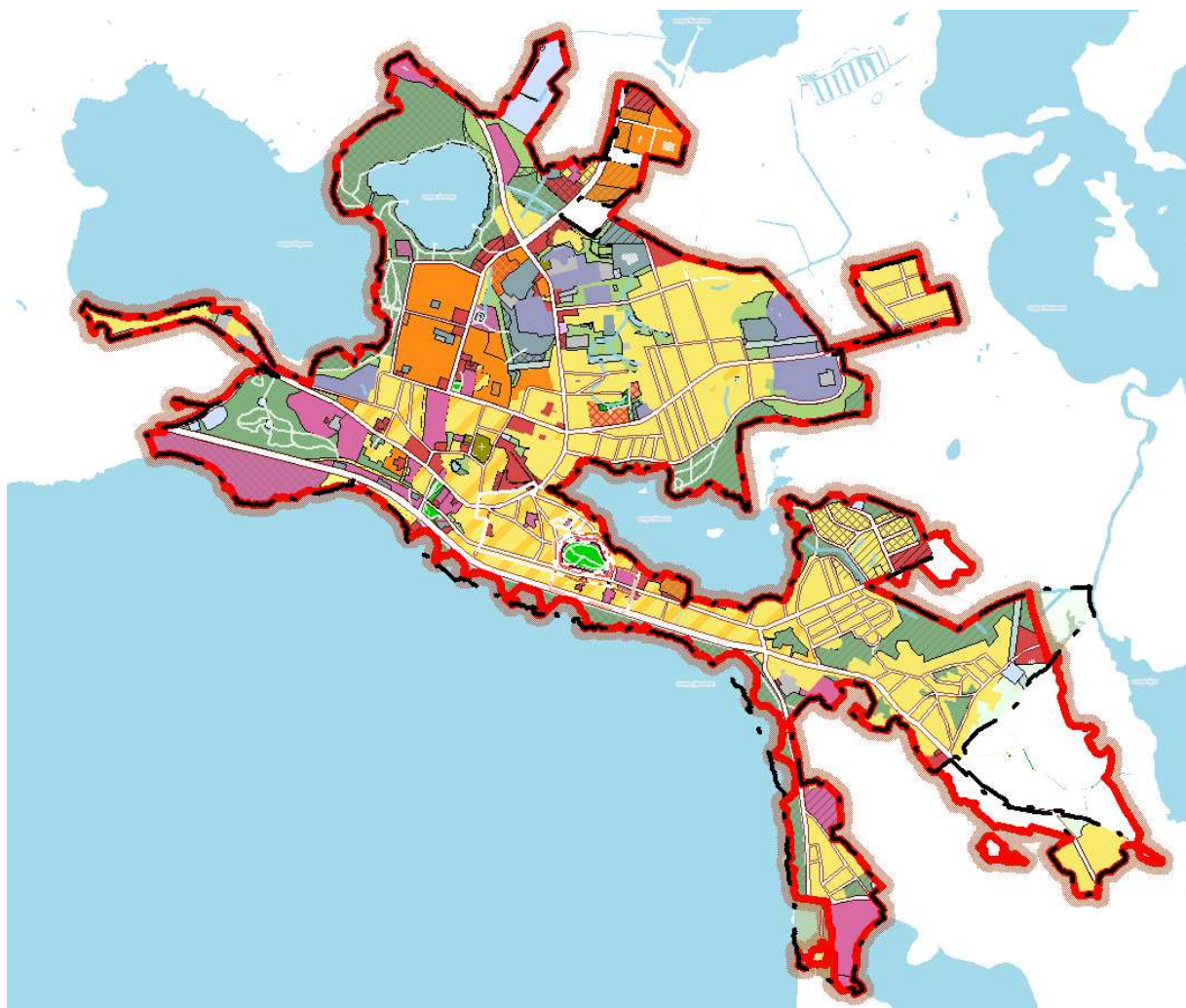


Рисунок 2.1.2 Схема функционального зонирования г.Браслава (согласно Генеральному плану)

Генеральным планом г.Браслава предусмотрено развитие системы озелененных территорий общего пользования в результате сохранения существующих и дальнейшего формирования и благоустройства новых природных парков и скверов в городской черте.

Проектируемая система озеленения позволит обеспечить население нормативным уровнем озелененности и при поэтапном освоении создать развитую структуру объектов рекреационного назначения.

В соответствии с проектными решениями Генерального плана озелененные территории г.Браслава в зависимости от типа их преимущественного использования и функционального назначения представлены следующими группами:

- озелененные территории общего пользования;
- озелененные территории специального назначения;
- озелененные территории ограниченного пользования;
- насаждения улиц и дорог.

В зависимости от степени рекреационных нагрузок озелененные территории общего пользования подразделяются на:

Р-1 – озелененные территории общего пользования с высокими и средними рекреационными нагрузками (парки, скверы, зоны отдыха у воды (пляжи));

Р-2 – озелененные территории общего пользования с низкими рекреационными нагрузками (природные парки).

Озелененные территории специального назначения предназначены для выполнения преимущественно санитарно-гигиенических, инженерно-технических или других функций, и в зависимости от функций подразделяются на:

- Л-1 – озелененные территории специального назначения в границах СЗЗ и санитарных разрывов от объектов воздействия, инженерных коммуникаций и сооружений.

Общая площадь озелененных территорий в соответствии с проектными решениями Генерального плана к расчетному сроку составит около 396,56 га, в том числе озелененных территорий общего пользования – 168,08 га (рисунок 2.1.3).

В составе Генерального плана площадь озелененных территорий общего пользования сформирована с учетом перспективной потребности населения в озелененных территориях общего пользования и территориального развития города.

Для развития системы озелененных территорий общего пользования Генеральным планом предусматривается:

сохранение, реконструкция и модернизация существующих скверов;

создание и проведение благоустройства соответствующего уровня сквера по ул.Юбилейная на 1 этапе;

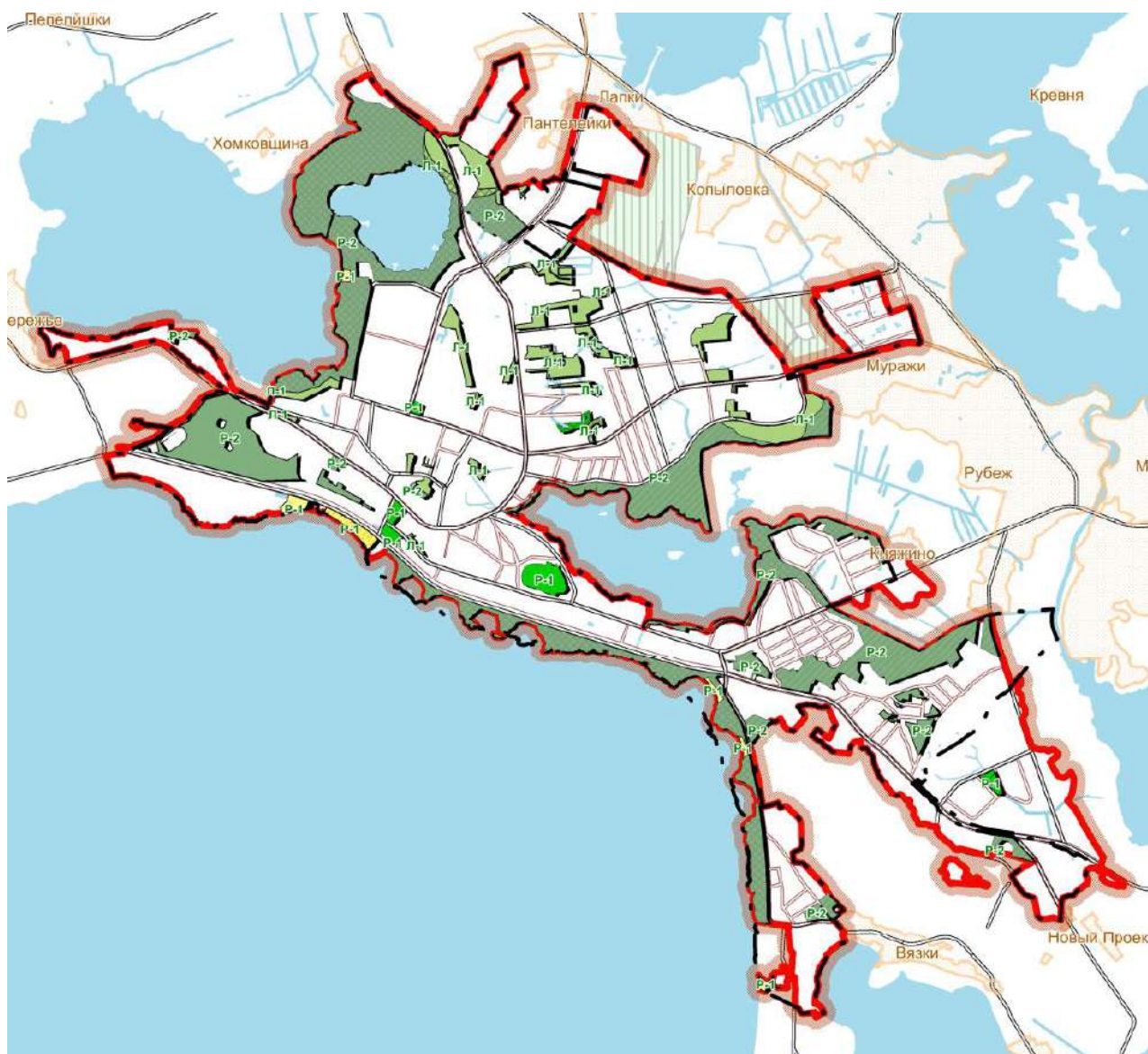
дальнейшее благоустройство природного парка «Лесничевка» на всей его площади, с прокладкой дорожно-тропиночной сети, организация лестничных спусков в сторону озера Дривяты, оборудование видовых площадок и площадок отдыха, установка беседок, малых архитектурных форм, светильников, урн, скамеек;

формирование благоустроенных природных парков со смотровыми площадками у озер Бережье, Святцо, Дривяты и Новята с видовыми точками;











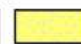

создание и проведение благоустройства соответствующего уровня природных парков на первом и втором этапах реализации проекта.

Учитывая, что расчетный срок Генерального плана 2035 год, а Схемы 2030, для включения в перечень перспективных озелененных территорий общего пользования преимущественно будут рассмотрены территории, предусмотренные Генеральным планом к формированию на первом этапе: природный парк на территориях прилегающих к озеру Святцо (западнее района жилой многоквартирной застройки); природный парк по ул.Промышленная; природный парк на территориях прилегающих к озеру Новята (в район микрорайона усадебной застройки «Княжино»); природный парк вдоль улиц Набережная и Гагарина; сквер по ул.Юбилейной); зоны рекреации у воды на оз.Дривяты. Общая площадь озелененных территорий

общего пользования предусматриваемых Генеральным планом к формированию на первом этапе составляет 89,9га.



### Рекреационные зоны (Р)

- |   |   |   |   |   |
|---|---|---|---|---|
|  |  |  |  | P-1 озелененные территории общего пользования с высокими и средними рекреационными нагрузками (парки, скверы) |
|  |  |  |  | P-2 общего пользования с низкими рекреационными нагрузками (природные парки)                                  |
|  |  |  |  | P-1 зона отдыха у воды (пляж)   |

### Ландшафтные зоны специального назначения (Л)

- |   |   |   |   |  |
|---|---|---|---|--|
|  |  |  |  | L-1 специального назначения (насаждения СЗЗ) |
|---|---|---|---|--|

Рисунок 2.1.3. Система озелененных территорий г.Браслава согласно Генеральному плану

## 2.2 Атмосферный воздух

**Климат.** Город Браслав в соответствии с СНБ 2.04.02 входит во II строительного-климатического района и характеризуется следующими значениями основных климатических показателей (метеостанция – г.п.Щарковщина):

Температура воздуха, °С	январь	– 6,1
	июль	+17,5
	годовая	+5,8
Среднее количество осадков, мм	год	607
	теплый период (IV – X)	426
Глубина промерзания грунта, см	средняя из максимальных	89
	наибольшая из максимальных	134
Продолжительность залегания устойчивого снежного покрова, дни		94
Высота снежного покрова, см:		
средняя из наибольших декадных за зиму		18
максимальная суточная за зиму на последний день декады		47
Отопительный период		с 04.10 по 23.04
	средняя температура, °С	–1,0
	продолжительность, дни	202
Средняя годовая относительная влажность воздуха, %		81
Среднее число дней с грозой за год		28
Среднее число дней с туманом за год		56
Максимальное число дней с метелью за год		16

Значительное влияние на формирование микроклимата оказывает ветровой режим. Преобладающими направлениями ветра в течение года являются южные (17%), юго-восточные (17%) и юго-западные (19%) (рисунок 2.2.1)

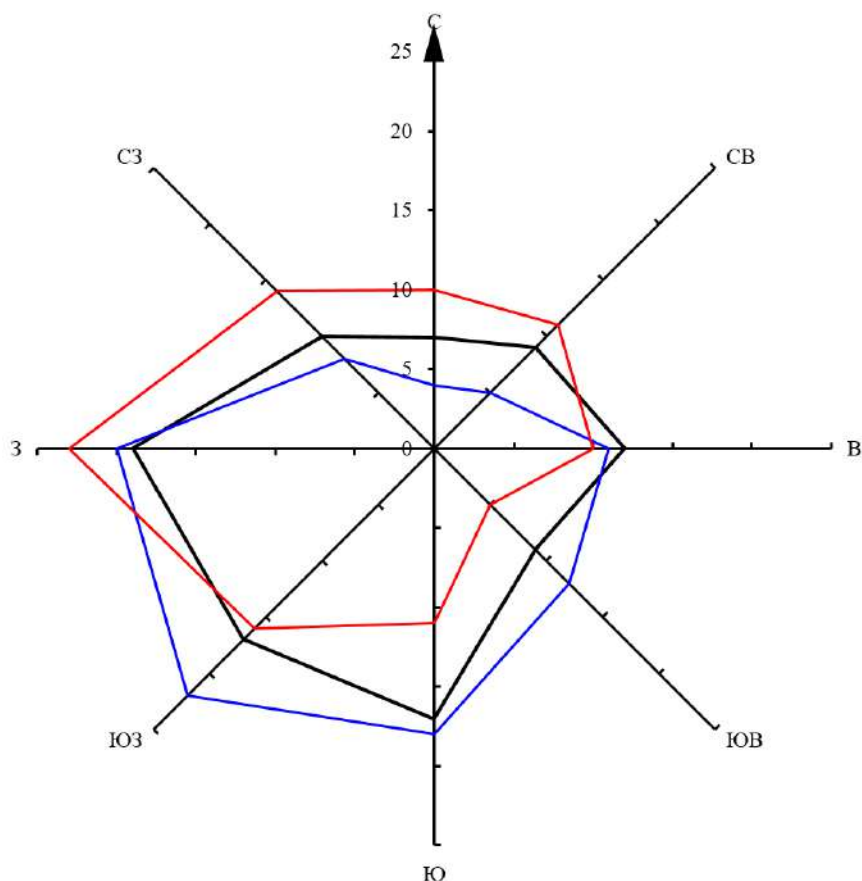


Рисунок 2.2.1 Среднегодовая роза ветров, г.Браслав, %

В соответствии с Агроклиматическим зонированием территории Беларуси с учетом изменения климата, выполненного в рамках разработки Национальной стратегии адаптации сельского хозяйства к изменению климата в Республике Беларусь, Браслав входит в центральную агроклиматическую область, с суммой температур выше 10°C в интервале 2208-2383.

Изменение климата вызывает как отрицательные, так и положительные последствия. К отрицательным изменениям относится: повышение вероятности экстремальных и неблагоприятных гидрометеорологических условий, рост максимальных температур воздуха, волн тепла; увеличение интенсивности и частоты засух; появление новых вредителей и болезней; увеличение интенсивности осадков, приводящее к эрозии почв или повреждениям растений; недостаточная влагообеспеченность в вегетационный период, увеличение спроса на воду.

Основные положительные последствия изменения климата следующие: более раннее начало весенних процессов и увеличение продолжительности вегетационного периода, увеличение теплообеспеченности, более раннее окончание весенних заморозков и увеличение продолжительности беззаморозкового периода, продвижение на север зоны выращивания теплолюбивых культур.

В условиях изменения климата необходимо предусмотреть мероприятия по адаптации породного состава к неблагоприятным условиям погоды:

повышению годовой температуры, уменьшению атмосферных осадков, увеличению неблагоприятных метеорологических явлений.

**Состояние атмосферного воздуха.** По данным районной инспекции природных ресурсов и охраны окружающей среды основными источниками загрязнения атмосферного воздуха в Браславском районе являются: котельные КУП ЖКХ «Браслав-коммунальник», филиал Браславское дорожное ремонтно-строительное управление №142 КУП «Витебскоблдорстрой», ОАО «Торфобрикетный завод «Браславский», сельскохозяйственные организации.

По данным ГУ «Браславский зональный ЦГиЭ» для 5 объектов, расположенных на территории г.Браслава разработаны проекты СЗЗ. Для остальных объектов, оказывающих воздействие на здоровье человека и окружающую среду, приняты базовые размеры СЗЗ, в соответствии с требованиями «Специфических санитарно-эпидемиологических требований к установлению санитарно-защитных зон объектов, являющихся объектами воздействия на здоровье человека и окружающую среду»<sup>11</sup>.

В соответствии с требованиями ЭкоНиП 17.01.06-001-2017 «Охрана окружающей среды и природопользование, Требования экологической безопасности» при расчете обеспеченности населения озелененными территориями общего пользования не учитываются озелененные территории или их части, расположенные в границах санитарно-защитных зон (далее – СЗЗ), санитарных разрывов объектов (производств). В соответствии с требованиями статьи 33-1 Закона Республики Беларусь «О растительном мире» озелененные территории общего пользования, расположенные в границах СЗЗ относятся к прочим и не включаются в Схему озелененных территорий.

Уровень загрязнения атмосферного воздуха на территории г.Браслав характеризуется значениями фоновых концентраций загрязняющих веществ в атмосферном воздухе (таблица 2.2.1), предоставленными ГУ «Республиканский центр по гидрометеорологии, контролю радиоактивного загрязнения и мониторингу окружающей среды» (письмо №9-10/30 от 20.01.2023 г., приложение 4).

За характеристику фоновой концентрации принимается статистически достоверная максимальная разовая концентрация загрязняющего вещества, полученная по результатам наблюдений на стационарных пунктах наблюдений за состоянием атмосферного воздуха, значение которой превышает в 5% случаев (ТКП 17.13-05-2012 «Порядок расчета фоновых концентраций загрязняющих веществ в атмосферном воздухе населенных пунктов»).

---

<sup>11</sup> Утверждены постановлением Совета Министров Республики Беларусь от 11.12.2019 №847 «Об утверждении специфических санитарно-эпидемиологических требований»



Таблица 2.2.1 – Расчетные значения фоновых концентраций загрязняющих веществ в атмосферном воздухе в г.Браслав (средний фон по городу)

Код загрязняющего вещества	Наименование загрязняющего вещества	ПДК, мкг/м <sup>3</sup>			Значения концентраций, мкг/куб.м
		макс. разовая	средне-суточная	средне-годовая	Среднее
2902	Твердые частицы *	300,0	150,0	100,0	50
0008	ТЧ10**	150,0	50,0	40,0	39
0330	Серы диоксид	500,0	200,0	50,0	54
0337	Углерода оксид	5 000,0	3 000,0	500,0	705
0301	Азота диоксид	250,0	100,0	40,0	42
1071	Фенол	10,0	7,0	3,0	2,3
0303	Аммиак	200,0	-	-	48
1325	Формальдегид	30,0	12,0	3,0	20

**Примечание:** фоновые концентрации действительны до 31.12.2024 г.

\*твердые частицы (недифференцированная по составу пыль/аэрозоль)

\*\*твердые частицы, фракции размером до 10 микрон

Фоновые концентрации рассчитаны в соответствии с ТКП 17.13-05-2012 Охрана окружающей среды и природопользование. Аналитический контроль и мониторинг. Качество воздуха. Правила расчета фоновых концентраций загрязняющих веществ в атмосферном воздухе населенных пунктов, в которых присутствуют стационарные наблюдения и действительны до 31.12.2024.

*Стационарные источники.* По данным статистического сборника «Охрана окружающей среды в Республике Беларусь, 2021г.», количество выбросов от стационарных источников в районе уменьшилось по сравнению с 2014 годом.

Доля выбросов загрязняющих веществ от стационарных источников Браславского района составляет 1,1% от общего объема выбросов Витебской области. В период с 2014 по 2020 гг. наблюдается уменьшение объемов выбросов загрязняющих веществ с 1,6 до 1,1 тыс.тонн (таблица 2.2.2, рисунок 2.2.2). Для Браславского района характерна тенденция снижения объемов уловленных и обезвреженных загрязняющих веществ.

Таблица – 2.2.2 Загрязняющие вещества от стационарных источников по Браславскому району за 2014-2020 гг.

Показатель \ Год	2014	2015	2016	2017	2018	2019	2020
Выброс загрязняющих веществ, тыс.т	1,6	2,0	1,5	1,1	1,3	1,5	1,2
Доля выбросов района в области, %	1,6	1,8	1,4	1,1	1,2	1,4	1,1
Уловлено и обезврежено, тыс.т	0,5	0,5	0,5	0,4	0,4	0,4	0,3

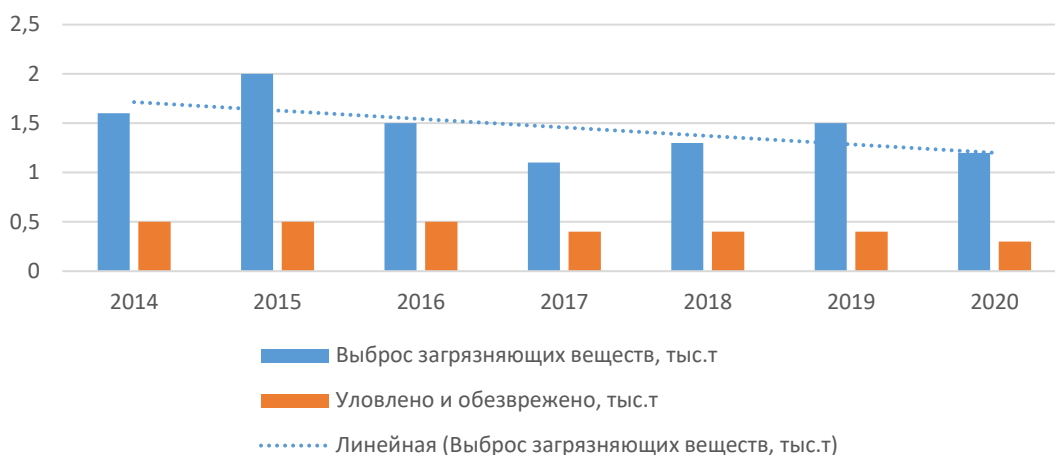


Рисунок 2.2.2 Динамика выбросов загрязняющих веществ от стационарных источников Braslavского района

Мониторинг атмосферного воздуха г.Браслав в рамках Национальной системы мониторинга окружающей среды (далее НСМОС) не проводится.

Основным источником загрязнения атмосферного воздуха являются **мобильные источники**. Вдоль южной границы города проходит автомобильная дорога Р-3 (Логойск-Зембин-Глубокое-граница Латвийской Республики (Урбаны)). Автомобильные потоки, формирующиеся на объездных автодорогах, а также на главных улицах, создают основной объем загрязняющих веществ.

По Braslavскому району конкретные данные по объемам выбросов от мобильных источников отсутствуют. Фактический вклад транспорта в загрязнение воздуха несколько выше, так как все выбросы от автотранспорта полностью осуществляются в приземные слои атмосферы и непосредственно воздействуют на человека.

В структуре выбросов от мобильных источников преобладают оксид углерода, углеводороды, диоксид азота и сажа. Помимо этого, выхлопные газы автотранспортных средств содержат наиболее токсичные вещества – бенз(а)пирен, формальдегид. Значительная доля загрязненности приземного слоя атмосферы обуславливается именно перечисленными специфическими выбросами автотранспортных средств. Снижение выбросов на автопредприятиях достигается в основном за счёт регулировки двигателей и использования предпускового подогрева двигателей в зимний период, а также за счет перевода автотранспорта предприятий на сжиженный газ и увеличения доли автотранспорта, работающего на дизельном топливе.

### **Выводы:**

город Brasлав в соответствии с СНБ 2.04.02 входит во II строительско-климатический район;

преобладающими направлениями ветра в течение года являются южные (17%), юго-восточные (17%) и юго-западные (19%);

в условиях изменения климата необходимо предусмотреть мероприятия по адаптации породного состава к неблагоприятным условиям погоды:

повышению годовой температуры, уменьшению атмосферных осадков, увеличению неблагоприятных метеорологических явлений;

основными источниками загрязнения атмосферного воздуха в Браславском районе являются: котельные КУП ЖКХ «Браслав-коммунальник», филиал Браславское дорожное ремонтно-строительное управление №142 КУП «Витебскоблдорстрой», ОАО «Торфобрикетный завод «Браславский», сельскохозяйственные организации;

для 5 объектов, расположенных на территории г.Браслава разработаны проекты СЗЗ;

озелененные территории или их части, расположенные в границах санитарно-защитных зон (далее – СЗЗ), санитарных разрывах объектов (производств) при расчете обеспеченности населения озелененными территориями общего пользования не учитываются;

превышений ПДК по фоновым концентрациям загрязняющих веществ не имеется;

доля выбросов загрязняющих веществ от стационарных источников Браславского района составляет 1,1% от общего объема выбросов Витебской области;

в период с 2014 по 2020 гг. наблюдается уменьшение объемов выбросов загрязняющих веществ с 1,6 до 1,1 тыс.тонн;

мониторинг атмосферного воздуха г.Браслав в рамках Национальной системы мониторинга окружающей среды (далее НСМОС) не проводится;

***Рекомендации по приоритетным направлениям деятельности:***

предусмотреть возможность развития озелененных территорий общего пользования на участках, расположенных в границах СЗЗ, с учетом выполнения мероприятий, направленных на соблюдение режима СЗЗ, в том числе на разработку проектов СЗЗ;

исключить из расчета показателя обеспеченности озелененные территории общего пользования, расположенные в границах СЗЗ;

при озеленении территорий учитывать устойчивость деревьев и кустарников к выбросам загрязняющих веществ согласно таблице Б.11 ЭкоНиП 17.01.06-001-2017 – рекомендуется использовать виды одновременно устойчивые и (или) среднеустойчивые к выбросам загрязняющих веществ в целом и к формальдегиду в отдельности: ель канадская; сосна кедровая сибирская; сосна обыкновенная; барбарис обыкновенный; береза повислая; боярышник кроваво-красный; клен остролистный; рябинник рябинолистный; сирень обыкновенная, шелковица белая, черемуха Маака и др.;

предусмотреть максимальное возможное сохранение озелененных территорий исторического центра, а также территорий, расположенных в районе основных транспортных магистралей и размещения основных промышленных предприятий;

проведение мероприятий, обеспечивающие выполнение требований к установлению СЗЗ объектов, являющихся объектами воздействия на здоровье человека и окружающую среду;

планирование новых и реконструкция уже существующих зеленых зон, создание дополнительных «зон холода» путем строительства искусственных водоемов и фонтанов, капельное орошение зеленых зон в теплый период в целях адаптации городской среды к изменению климата.

### 2.3 Поверхностные и подземные воды

**Гидрография.** По гидрологическому районированию территория г.Браслава относится к Западно-Двинскому гидрологическому району, его западному подрайону и находится в бассейне реки Западной Двины и ее левого притока реки Дисны.

Основные водные объекты города представлены озерами Бережье, Дривяты, Новято, Святцо, Загноек, прудом №18, ручьями.

*Озеро Бережье* расположено к западу от города. Площадь зеркала озера Бережье около 2,1 км<sup>2</sup>, длина 2,19 км, наибольшая ширина 1,37 км, максимальная глубина 8,2 м, средняя глубина 3,8 м, длина береговой линии 6,37 км. Объем воды около 7,8 млн.м<sup>3</sup>, площадь водосбора около 10 км<sup>2</sup>. Берега песчаные, преимущественно низкие (на востоке высокие), поросшие кустарником (на западе и местами на юго-западе - лесом). Мелководье песчаное, узкое (в южном и северном заливах обширное), глубже дно сапропелистое. Наибольшие глубины находятся в центральной части озера, примерно в 0,48 км на юго-запад от мыса на северо-восточном берегу. Зарастает значительно, особенно в заливах. Соединено протоками с озерами Ельно, Загноек и Святцо.



оз.Бережье

Фото УП «БЕЛНИИПГРАДОСТРОИТЕЛЬСТВА»

*Озеро Дривяты* расположено к югу от г.Браслава. Является одним из самых больших озер республики (третье по объему воды и пятое по величине). Входит в состав Национального парка «Браславские озера» и в группу Браславских озер. Относится к бассейну р. Друйка. Озеро эвтрофное, подпрудного типа. Берега преимущественно пологие и низменные, поросшие лесом, местами заболочены. Площадь 36 км<sup>2</sup>, максимальная глубина 12 м,

средняя – 6 м. Длина береговой линии около 38 км. Объем воды 223,5 млн.м<sup>3</sup>, площадь водосбора около 460 км<sup>2</sup>.

В озеро с разных сторон впадает 11 мелких рек и ручьёв. Самые крупные - Рака (соединяет с оз.Рака), Усвица (соединяет через систему мелиоративных каналов с оз.Иказнь), Окунёвка и Золвица. В северо-восточной части водоёма берет начало река Друйка, связывающее всю Браславскую озёрную систему. Уровень воды в озере, как и в реке Друйке, регулируется плотиной Браславской ГЭС, расположенной у деревни Чернево.

Озеро зарастает слабо, однако в заливах полоса водной растительности достигает 200 м. Растут редкие для флоры Беларуси виды растений: наяда гибкая, наяда малая. В озере обитает реликтовый с ледникового периода вид рачков - бокоплав Палласа. Отмечено гнездование редкой охраняемой птицы - лебедя-шипуна. В озеро с разных сторон впадает 11 малых рек и ручьев. В северо-восточной части водоема берет начало р.Друйка, связывающее всю Браславскую озерную систему. Уровень воды в озере, как и в р.Друйка, регулируется плотиной Браславской ГЭС, расположенной у д.Чернево. В озере обитает около 20 вид рыб: щука, угорь, лещ, судак, окунь, плотва, линь, ряпушка, густера, ментуз, верховодка, карась, язь, щука.



оз.Дривяты

Фото УП «БЕЛНИИПГРАДОСТРОИТЕЛЬСТВА»

На озере Дривяты Решением Браславского районного исполнительного комитета от 29.05.2023 года №684 «Об определении мест пользования поверхностными водными объектами для рекреации, спорта и туризма» установлено место кратковременной рекреации у воды.

*Озеро Новята (Новята)* расположено к северу от ул.Ленинская за пределами городской черты. Площадь зеркала озера Новята 0,73 км<sup>2</sup>, длина 1,5 км, наибольшая ширина 0,67 км, максимальная глубина 5,1 м, длина береговой линии около 4,3 км. Объем воды около 1,6 млн.м<sup>3</sup>. Берега преимущественно возвышенные (на северо-востоке низкие), поросшие кустарником и редколесьем, на севере местами заболоченные. Мелководье песчаное, узкое (на северо-востоке и востоке обширное), глубже дно песчано-илистое и сапропелистое. Наибольшие глубины находятся между самым большим

островом и юго-восточным берегом. Впадают два канализованных ручья, на юге вытекает ручей в оз.Дривяты.



оз.Новято

Фото УП «БЕЛНИИПГРАДОСТРОИТЕЛЬСТВА»

*Озеро Святцо* расположено в северо-восточной части города. Площадь зеркала составляет 0,29 км<sup>2</sup>, длина около 0,74 км, наибольшая ширина 0,59 км, максимальная глубина 4,1 м, длина береговой линии около 2,1 км. Объем воды 0,76 млн.м<sup>3</sup>, площадь водосбора около 4 км<sup>2</sup>. Озеро окружено обширной заболоченной поймой. Берега песчаные (вдоль западного залива торфянистые), низкие, поросшие кустарником и редколесьем, местами заболоченные. Мелководье узкое, песчаное, глубже дно сапропелистое. Наибольшие глубины в центральной части озера, ближе к северному берегу. Зарастает слабо. На севере соединено ручьем с оз.Загнок, на западе вытекает ручей в оз. Бережье.



оз.Святцо

Фото УП «БЕЛНИИПГРАДОСТРОИТЕЛЬСТВА»

*Озеро Загнок* расположено к северу от оз.Святцо за пределами городской черты. Площадь зеркала – 0,01 км<sup>2</sup>. Длина 0,17 км. Наибольшая ширина 0,1 км. Длина береговой линии 0,4 км. Относится к бассейну р.Друйка.

Входит в состав Национального парка «Браславские озера». Берега на территории города преимущественно низкие, заболоченные, местами поросшие кустарником.



оз. Загноек

<https://www.braslaw.by/ozero-zagnoek>

*Пруд №18* расположен в районе ул.Советская. Площадь водного зеркала составляет около 0,002 км<sup>2</sup>. Берега преимущественно низкие, заболоченные.



Пруд №18

Фото УП «БЕЛНИИПГРАДОСТРОИТЕЛЬСТВА»

***Состояние поверхностных вод.*** В 2020 году было отобрано и исследовано по микробиологическим показателям 109 проб на водоемах Браславского района, из них проб, не отвечающих требованиям санитарно-эпидемиологического законодательства не выявлено. По физико-химическим

показателям было отобрано и исследовано 29 проб, несоответствующих проб не выявлено.

Обследованные постоянные пункты наблюдения характеризуют состояние водных экосистем как устойчивое и мало подверженное антропогенной нагрузке. Существующие угрозы общему биоразнообразию и таксономической уникальности комплекса проявляются в слабой степени. Однако для ряда озер существуют угрозы загрязнения при продолжении строительства на малом водосборе и значительном увеличении рекреационной нагрузки. Основные угрозы водным экосистемам остаются прежними: это поступление биогенных и загрязняющих веществ, источниками которых служат селитебные территории (населенные пункты), сельскохозяйственные угодья, рекреация.

Целевое значение Комплекса мер к 2030 году – повышение удельного веса поверхностных водных объектов, соответствующих нормативным требованиям по микробиологическим показателям, в границах зон рекреации по отношению к уровню 2015 года на 10%.

При анализе данных за период 2011-2021 годы в Браславском районе проб, отобранных из поверхностных водных объектов, не соответствующих нормативным требованиям не выявлялось, из чего можно сделать вывод, что качество вод в границах зон рекреации соответствует нормативным требованиям и демонстрирует устойчивость.

**Состояние подземных вод.** Водоснабжение населённых пунктов в Браславском районе осуществляется из источников централизованного (артезианские скважины) и нецентрализованного водоснабжения (общественные и индивидуальные шахтные колодцы). На балансе Браславского филиала «Новополоцкводоканал» УП «Витебскоблводоканал» находится 45 водозаборных скважин (12 станций обезжелезивания), 34 водопровода; на всех водозаборных скважинах созданы в установленном порядке зоны санитарной охраны. Источники нецентрализованного водоснабжения на данный период времени представлены 31 общественными шахтными колодцами, которые находятся на балансе и обслуживании КУП ЖКХ «Браслав-коммунальник». Частных колодцев в Браславском районе – 4734.

Из источников централизованного водоснабжения в 2021 году было отобрано и исследовано 142 пробы воды по микробиологическим показателям – не соответствующих гигиеническому нормативу не выявлено, по санитарно-химическим показателям отобрано и исследовано 51 проба, не соответствующих гигиеническому нормативу 18 проб (35,2%), из них по содержанию железа 10 проб. Умеренная тенденция к снижению нестандартных проб по санитарно-химическим показателям с темпом прироста за период 2014-2021 годы (-3,8%) (рисунок 2.3.1).





Рисунок 2.3.1 Удельный вес проб питьевой воды из источников централизованного питьевого водоснабжения, не соответствующих гигиеническим нормативам:

Из коммунальных водопроводов в 2021 году было отобрано и исследовано 779 проб воды по микробиологическим показателям – не соответствующих гигиеническому нормативу не выявлено, по санитарно-химическим показателям отобрано и исследовано 73 пробы, не соответствующих гигиеническому нормативу 14 проб (19,1%), из них по содержанию железа 10 пробы (Витебская область – 14%). Выраженная тенденция к снижению нестандартных проб по санитарно-химическим показателям с темпом прироста за период 2014-2021 годы (-13,0%) (рисунок 2.3.2).



Рисунок 2.3.2 Удельный вес проб питьевой воды из коммунальных водопроводов, не соответствующих гигиеническим нормативам

Для снижения содержания железа в воде в Браславском районе построено 12 станций обезжелезивания. В 2021 году введено в эксплуатацию 3 станции обезжелезивания в аг.Карасино, аг.Межаны, аг.Плюссы

В рамках мероприятий подпрограммы 5 «Чистая вода» Государственной программы «Комфортное жилье и благоприятная среда» в 2020 году обеспечен ввод в эксплуатацию 3 станций обезжелезивания в д.Княжино, аг.Богино, д.Урбаны. Планируется строительство в 2022-2023 г.г. станций обезжелезивания в г.п. Видзы, аг.Опса, д.Друйск.

На балансе КУП ЖКХ «Браслав-коммунальник» находятся 31 общественный колодец, которые используются населением г.Браслава и

г.п.Видзы. Из общественных колодцев 2021 году по микробиологическим показателям было отобрано и исследовано 124 пробы воды, из них – не соответствующих гигиеническому нормативу выявлена 7 проб (0,56 %), по санитарно-химическим показателям отобрано и исследовано 54 пробы воды, из них – не соответствующих гигиеническому нормативу 8 проб (1,48%) (рисунок 2.3.3.). Выраженная тенденция к снижению нестандартных проб по санитарно-химическим показателям с темпом прироста за период 2014-2021 годы (-16,0%), по микробиологическим показателям (-19,3%).

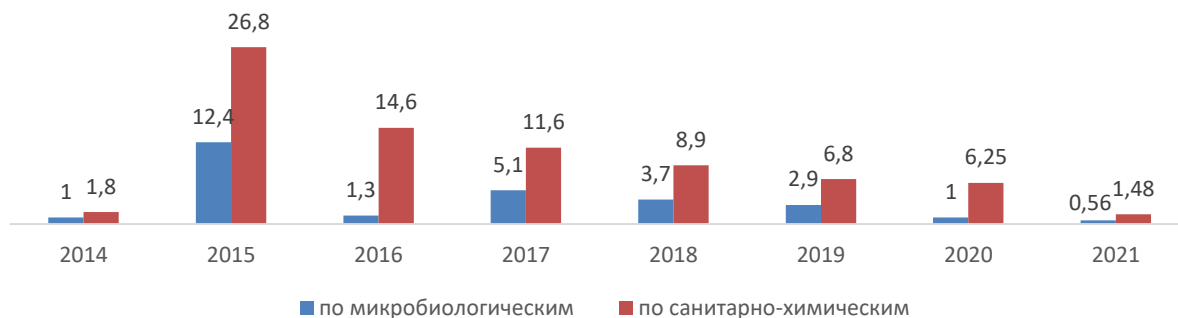


Рисунок 2.3.3 Удельный вес проб воды из децентрализованных источников, не соответствующих гигиеническим нормативам

**Выводы:**

территория г.Браслава относится к Западно-Двинскому гидрологическому району;

основные водные объекты города представлены озерами Бережье, Дривяты, Новято, Святцо, Загноек, прудом №18, ручьями;

на озере Дривяты Решением Браславского районного исполнительного комитета от 29.05.2023 года №684 «Об определении мест пользования поверхностными водными объектами для рекреации, спорта и туризма» установлено место кратковременной рекреации у воды;

при анализе данных за период 2011-2021 годы в Браславском районе проб, отобранных из поверхностных водных объектов, не соответствующих нормативным требованиям не выявлялось;

на балансе Браславского филиала «Новополоцкводоканал» УП «Витебскоблводоканал» находится 45 водозаборных скважин (12 станций обезжелезивания), 34 водопровода; на всех водозаборных скважинах созданы в установленном порядке зоны санитарной охраны;

из источников централизованного водоснабжения в 2021 году было отобрано и исследовано 142 пробы воды по микробиологическим показателям – не соответствующих гигиеническому нормативу не выявлено, по санитарно-химическим показателям отобрано и исследовано 51 проба, не соответствующих гигиеническому нормативу 18 проб (35,2%), из них по содержанию железа 10 проб;

для снижения содержания железа в воде в Браславском районе построено 12 станций обезжелезивания;

**Рекомендации по приоритетным направлениям деятельности:**

предусмотреть проведение благоустройства незастроенных территорий, прилегающих к водным объектам;

формирование и благоустройство зон отдыха у воды на прибрежных территориях оз.Бережье, оз.Дривяты, оз.Святцо;

формирование, благоустройством и инженерного обустройством зон кратковременной рекреации у воды (пляжных зона) на базе мест массового отдыха, определенных для отдыха в весенне-летний период, в границах озелененных территорий общего пользования (оз.Дривяты, оз.Бережье) в соответствии с требованиями действующих норм и правил;

формирование, благоустройство и инженерное обустройство зон кратковременной рекреации у воды (пляжных зон) на базе мест массового отдыха, определенных для отдыха в весенне-летний период, в границах озелененных территорий общего пользования.

## 2.4 Геолого-экологические условия

Территория города располагается на древней Восточно-Европейской (Русской) платформе в пределах Латвийской седловины.

Поверхность представлена отложениями четвертичной толщи мощностью 80-150 м, области поозерского оледенения.

В пределах глубин заложения фундаментов вскрываются (сверху-вниз):

– Почвенно-растительный слой (0,2-0,4 м) или насыпные грунты мощностью 0,5-3,0 м. Давность отсыпки более 5 лет.

– Современные озерно-болотные отложения имеют локальное распространение в пойме рек, заболоченных ложбинах и западинах в пределах озерных котловин. Представлены торфом, заторфованными грунтами мощностью 0,2-1,5 м.

Несущая способность отложений низкая и при строительстве грунты подлежат выборке.

– Верхнечетвертичные аллювиальные отложения вскрываются в долине р.Друйка, прибрежной зоне озер, озерно-ледниковых котловинах. Представлены мелкими и разнотернистыми песками с гравием, галькой и прослойками пылеватых супесей. Мощность отложений 1,5-5м. Несущая способность - 2,5 – 4,0 кг/см<sup>2</sup>.

– Верхнечетвертичные озерно-ледниковые отложения времени отступления ледника имеют широкое распространение. Представлены тонкими супесями, суглинками, глинами с валунами, с прослоями гравийно-галечного материала, песков. Мощность отложений 3-20 м. Нормативное давление на грунты – 1,8-2,5 кг/см<sup>2</sup>.

– Верхнечетвертичные моренные отложения поозерского ледника имеют повсеместное распространение, залегают под слоем надморенных отложений, либо с поверхности. Представлены супесями, суглинками, глинами с включением гравия, гальки, валунов, с прослойками и линзами песков мощностью 0,5-2,0 м.

– Мощность моренных образований в среднем составляет 50-85 м. Несущая способность грунтов 2,5-3,5 кг/см<sup>2</sup>.

- Среднечетвертичные нерасчлененные водно-ледниковые отложения, залегающие между сожской и поозерской моренами распространены довольно широко. Представлены отложения песками различного гранулометрического состава от мелкозернистых до гравелистых с прослоями и линзами супесей, суглинков, глин. Мощность отложений колеблется 12-47 м.

Таким образом, перечисленные грунты активной зоны имеют надежную несущую способность и могут использоваться в качестве естественных оснований для любого вида фундаментов.

Гидрогеологические условия характеризуются наличием грунтовых, спорадических и межпластовых вод.

На исследуемой территории преобладают воды спорадического распространения, приуроченные к песчаным линзам и прослойкам в толще моренных отложений.

Глубина залегания вод зависит от гипсометрического расположения песчаных прослоек и колеблется от 2,0 до 5 и более метров.

В понижениях кровли морены в песках в период снеготаяния возможно скопление верховодки.

Грунтовые воды заключены в озерно-болотных, аллювиальных и озерно-ледниковых отложениях.

На возвышенных участках водоразделов грунтовые воды залегают сравнительно глубоко 2-5 и более м. На плоских сглаженных участках уровень грунтовых вод фиксируется на глубине 1,5-2,5 м.

В котловинах озер, западинах, ложбинах стока, прибрежной зоне озер грунтовые воды находятся вблизи поверхности земли (0,2-1,5м). В водообильный период (ливневые дожди, паводок) территория подвержена подтоплению и затоплению.

Территория с неблагоприятными гидрогеологическими условиями, где уровни подземных вод вскрываются на глубине до 2м, т.е. выше санитарных значений для промышленного и гражданского строительства, занимает около 30% от общей площади. Водораздельные пространства и склоны оврагов практически безводные.

Питание грунтовых вод осуществляется в основном за счет инфильтрации атмосферных осадков, разгрузка – в долины рек, ручьи озера.

Воды верхних водоносных горизонтов (аллювиальные, озерно-ледниковые отложения), не имеющие водоупорной кровли и находящиеся в непосредственной связи с поверхностными и атмосферными осадками подвержены в разной степени загрязнению.

При использовании вод верхних водоносных горизонтов для питьевых нужд (шахтные колодцы, скважины и др.) необходимо предусмотреть мероприятия по предотвращению их от загрязнения.

В соответствии с инженерно-геологическим районированием, выполненном в составе Генерального плана, на территории г.Браслава

выделены три района: благоприятный (I), ограниченно-благоприятный (II) и неблагоприятный (III) (рисунок 2.4.1).

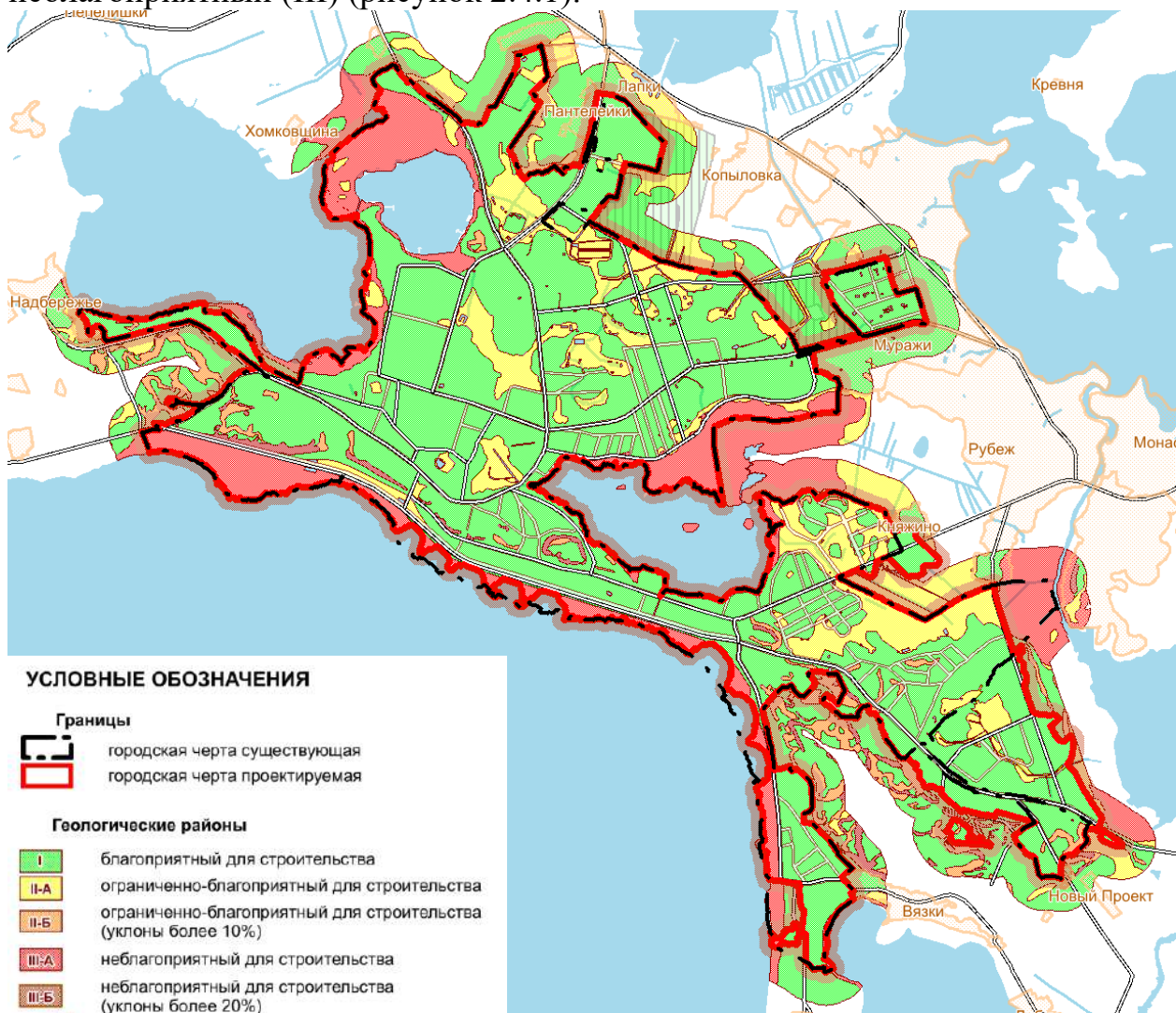


Рисунок 2.4.1 Инженерно-геологическое районирование г.Браслав

Первый район (I) - благоприятный для строительства занимает 60% рассматриваемой территории. В него вошли возвышенные участки озерно-ледниковой и моренной равнины с абсолютными отметками поверхности – 136-142м.

Рельеф полого-волнистый с уклоном поверхности 1,5-2, местами до 5%.

В геологическом разрезе в пределах глубин активной зоны вскрываются: надморенные – древнеаллювиальные песчаные отложения, мощностью 4-8м, на озерно-ледниковой равнине – глины, суглинки мощностью 5-10 и более м, времени отступления поозерского ледника.

Все грунты отличаются надежными несущими способностями. Условное расчетное давление на песчаные 2,5-4 и 1,8-2,5 кг/см<sup>2</sup> на глинистые грунты.

Подземные воды – грунтовые и спорадические вскрываются с глубины 2,5-3,0 и более м. В период снеготаяния и обильных дождей на кровле глинистых грунтов возможно появление верховодки.

Активных экзогенных процессов не наблюдается.

Строительство в данном районе не потребует специальных мероприятий по инженерной подготовке территории.

Второй район (II) - ограниченно-благоприятный для строительства занимает участки ложбин стока, западин, заболоченных понижений, долины мелиоративных каналов (подрайон II-A).

Район характеризуется плоской или слегка вогнутой поверхностью, что способствует застаиванию поверхностных вод.

В покрове преобладают слабофильтрующие глины и суглинки.

При освоении территории потребуется подсыпка, дренаж, регулирование поверхностного стока, гидроизоляция подвальных помещений.

Грунтовые воды скрываются с глубины 0,5 – 1,5 м.

Несущая способность маловлажных грунтов – 1,5 – 3,0 кг/см<sup>2</sup>, водонасыщенных – 1,0 – 2,0 кг/см<sup>2</sup>.

К району II отнесены незначительные по площади участки крутых склонов (более 10%) холмов (подрайон II-B), где необходимо проведение противоэрозионных мероприятий.

Коэффициент удорожания при строительном освоении составит порядка 8-10%.

Третий район (III) - неблагоприятный для строительства занимает около 20% рассматриваемой территории. В него включены пойменные территории р.Друйка, прибрежная зона озер, а также заболоченный массив в водосборе оз.Новята.

Абсолютные отметки поверхности самые низкие на рассматриваемой территории и составляют 131-134 м.

Территория района характеризуется плоским рельефом, отсутствием поверхностного стока, близким к поверхности уровнем залегания грунтовых вод, подтоплением и затоплением в паводок.

К району III отнесены участки крутых (более 20%) склонов холмов (подрайон III-B).

В случае использования территории под строительство необходимо проведение комплекса инженерных, гидромелиоративных и противоэрозионных мероприятий.

По инженерно-геологическим и природным условиям развитие города возможно в северном, северо-восточном и выборочно в южном направлениях.

***Полезные ископаемые.*** В соответствии с информацией, предоставленной РУП «Белорусский государственный геологический центр» месторождения полезных ископаемых в границах г.Браслава и прилегающих территориях отсутствуют.

### ***Выводы:***

в соответствии с инженерно-геологическим районированием, выполненном в составе Генерального плана, на территории г.Браслава выделены три района по степени благоприятности для строительства;

благоприятный для строительства район занимает 60% рассматриваемой территории;

неблагоприятный для строительства район занимает около 20% рассматриваемой территории. В него включены пойменные территории р.Друйка, прибрежная зона озер, а также заболоченный массив в водосборе оз.Новята;

по инженерно-геологическим и природным условиям развитие города возможно в северном, северо-восточном и выборочно в южном направлениях; месторождения полезных ископаемых в границах г.Браслава и прилегающих территориях отсутствуют;

***Рекомендации по приоритетным направлениям деятельности:***

неблагоприятные для строительства инженерно-геологические районы необходимо использовать в рекреационно-оздоровительных целях, формируя озелененные территории общего пользования.

## **2.5 Рельеф, земли (включая почвы)**

***Рельеф.*** Территория города приурочена к Браславской возвышенности и Полоцкой низине. Большая часть территории принадлежит к центральной части Браславской краевой ледниковой возвышенности, формирование которой относится к концу Поозёрской ледниковой эпохи.

Современный рельеф Браславской возвышенности характеризуется абсолютной и относительной молодостью реликтовых ледниковых и водно-ледниковых форм. Это выражается в целом ряде признаков:

широком распространении первичных форм водно-ледниковой аккумуляции – озовых гряд и камовых холмов, насаженных на моренный цоколь и сохраняющих прекрасное внешнее выражение;

многочисленных сухих эвразийских котловинах, расположенных среди крупнохолмистого моренного рельефа;

плоских участках поверхности выравнивания на высоте более 150м;

сухих долинах стока ледниковых вод с типичными висячими над современными озёрами устьями;

многочисленных свежих ледниковых котловинах, занятых озёрами;

слабо развитых и немногочисленных речных долинах.

Максимальное расчленение рельефа территории города, его холмистость, хорошо обеспечивают поверхностный сток, но способствует заболачиванию бессточных западин. Общий уклон поверхности удовлетворительный и составляет 4-25 ‰ (промилле).

Абсолютные отметки поверхности рельефа изменяются в пределах 130,0-155,0 м, наибольшие отметки наблюдаются в центральной части города (ул.Садовая, Октября), более низкие – на окраинах, наименьшие – вдоль каналов и озёр. Перепад рельефа составляет около 25 метров.

Основными неблагоприятными инженерно-геологическими процессами, наблюдающимися на территории города, является высокое стояние уровня грунтовых вод и, как следствие, подтопление территории, её заболачивание.

**Почвы.** Согласно почвенно-географическому районированию Республики Беларусь, город Браслав расположен в северной (прибалтийской) провинции на территории северо-западного округа в границах Браславско-Глубокского района дерново-подзолистых в основном эродированных суглинистых и супесчаных почвах в подрайоне Браславско-Миорских дерново-подзолистых, часто эродированных суглинистых и супесчаных почвах.

Особенности климатических условий города Браслава, рельефа, растительного покрова наложили существенный отпечаток на почвенный покров. Под воздействием природных факторов на территории города выделяют 3 основных почвообразовательных процесса: подзолистый, дерновой и болотный в чистом виде или в сочетании. Основной тип почв - дерново-подзолистый: дерново-подзолистый с беловатым подзолистым горизонтом. Значительно менее распространены дерново-торфяно-болотные, пойменно-луговые и другие почвы.

Естественный почвенный покров города значительно преобразован. Природные почвы заменены урбозёмами с перемешанными горизонтами, материнскими породами, щебнем, песком и др. В скверах, парках, на клумбах почвенный покров окультурен.

**Земли.** По данным Земельно-информационной системы Республики Беларусь по состоянию на 01.01.2022 года площадь в пределах существующей городской черты составляет 924,82 га. Границы города Браслава приняты в соответствии с решением Витебского областного Совета депутатов от 12.10.2012 N 216 «Об установлении границ города Браслава Витебской области», с учетом решений Витебского областного Совета депутатов от 06.04.2017 №196 «Об изменении границ города Браслава и Межанского сельсовета Браславского района Витебской области» и от 27.03.2018 № 12 «Об изменении границ города Браслава и Слободковского сельсовета Браславского района Витебской области». Проектными решениями Генерального плана предусматривалось увеличение площади города к 2035 году до 1019,89 га.

В соответствии с Указом Президента Республики Беларусь от 09.02.2012 № 59 (ред. от 26.09.2022) «О некоторых вопросах развития особо охраняемых природных территорий») земли города Браслав (813,2 га), расположенные в границах Национального парка не включаются в состав его земель. На указанные земли распространяется режим охраны и использования, установленный для охранной зоны национального парка. Часть земель города входит в состав хозяйственной зоны Национального парка, в том числе Браславского районного потребительского общества (0,1 гектара), открытого акционерного общества «Автотранспортное предприятие N 18» г. Браслава (1,2 гектара), открытого акционерного общества «Браславский льнозавод» (13,7 гектара). Режим использования территорий национального парка и его охранной зоны осуществляется в соответствии с законом Республики Беларусь от 15.11.2018 № 150-З «Об особо охраняемых природных территориях» и планом управления Национального парка. При включении дополнительных



земель в городскую черту потребуются внесение изменений в Указ Президента Республики Беларусь от 09.02.2012 № 59 (ред. от 26.09.2022).

Согласно данным ЗИС РБ в составе земель г.Браслав преобладают земли, занятые кварталами жилой усадебной застройки (26,7 %). Около 17% территории занимают кварталы жилой многоквартирной застройки. Покрытые древесно-кустарниковой растительностью занимают 16,9%, луговые 4,1%, газоны 0,1 %. Водные поверхности (реки, озера, водохранилища, пруды, каналы, болота занимают 6,2 %. Пахотные земли занимают 0,5%, лесные 0,8%. Под улицами и дорогами (в т.ч. железнодорожными) занято 8,6% территории.

Согласно Генеральному плану планировалось увеличение площади города за счет включаемых в городскую черту территорий деревни Заборные Гумна. Техничко-экономические показатели Генерального плана по территориям города Браслав представлены в таблице 2.5.1.

Таблица 2.5.1 – Техничко-экономические показатели Генерального плана г.Браслав

Показатели	Единица изм.	Совр. сост.(на 01.01.2014)	По генплану	
			I этап 2025 г.	II этап 2030 г.
Жилые, всего	га/%	291,45/31,67	308,93/32,03	329,34/34,14
в том числе:				
- жилой многоквартирной застройки	га/%	31,79/3,45	41,46/4,30	50,79/5,27
- жилой усадебной застройки	га/%	259,66/28,22	267,47/27,73	278,55/28,88
Общественные центры	га/%	<b>52,96/5,8</b>	<b>87,28/9,05</b>	<b>100,10/10,38</b>
Производственные (промышленные и коммунально-складские)	га/%	<b>40,82/4,4</b>	<b>35,89/3,72</b>	<b>35,89/3,72</b>
Инженерных сооружений	га/%	<b>26,23/2,85</b>	<b>30,53/3,17</b>	<b>30,53/3,17</b>
Транспортных коммуникаций и сооружений, в том числе:	га/%	<b>126,26/13,7</b>	<b>133,13/13,80</b>	<b>138,76/14,39</b>
Ландшафтно–рекреационные, в том числе:	га/%	<b>64,55/7,02</b>	<b>156,86/16,26</b>	<b>205,35/21,29</b>
озелененные территории специального назначения	га/%	34,92/3,80	37,27/3,86	37,27/3,86
рекреационные	га/%	29,63/3,20	119,592/12,40	168,08/17,43
Специального назначения	га/%	<b>0,36/0,04</b>	<b>0,36/0,04</b>	<b>0,36/0,04</b>
Сельскохозяйственного назначения (пашня)	га/%	<b>6,49/0,7</b>	-	-
Прочие	га/%	<b>250,81/27,26</b>	<b>87,35/9,06</b>	-

Жилая зона города представлена районами как многоквартирной, так и усадебной застройки. Микрорайоны многоквартирной застройки примыкают к городскому центру вдоль ул.Октября и расположены компактно, образуя единый массив на небольшом участке города, основная территория которого застроена усадебными домами. Усадебная застройка представляет собой разную по своим архитектурно-эстетическим качествам среду. Исключение составляет современная коттеджная застройка вдоль ул.Гагарина и застройка жилого района «Муражи».

Наибольший удельный вес на застроенных территориях принадлежит жилой усадебной застройке.

Объекты общественной зоны Браслава почти равномерно расположены по всей территории города Браслава. В настоящее время нет ярко выраженного городского ядра.

Производственная зона сконцентрирована в северной части Браслава образуя промрайон, где расположены практически все основные предприятия. Крупнейшими из них являются филиал Миорского льнозавода, ИЧПТУП «Римакобарс» (выделяет свою территорию для жилищного строительства), КУП ЖКХ «Браслав-Коммунальник», ДРСУ №142 ф-л «Витебскоблдорстрой», Браславский хлебозавод, производственный филиал «Браславрыба» ОАО «Глубокский молочноконсервный комбинат» и др. За пределами промрайона расположены ныне действующие КУП «Браславское ПМС», ИЧУПТП «БЕЛКОКСЛАТ» и др. В основном существующие предприятия относятся к коммунально-складской и транспортной отрасли.

При всем богатстве окружающей природы в Браславе отсутствуют благоустроенные озелененные территории общего пользования, соответствующие современным требованиям и предлагаемые в предыдущем генеральном плане. Существующие два лесных массива, один из которых (лесопарк Лесничёвка) расположен в западной части города, второй в юго-восточной, которые могли бы использоваться для организации отдыха населения и отдыхающих, не благоустроены. Отсутствует благоустройство береговой зоны в местах, где это возможно по природоохранным условиям на территории природного парка.

*Обращение с отходами.* Образование и накопление отходов производства и потребления ведет к нарушению экологического равновесия природной среды и представляет реальную угрозу здоровью населения. Основная задача в области санитарной очистки населенных мест на территории г.Браслав заключается в разработке надежных технологических схем и средств сбора, вывоза, обезвреживания и использования производственных и твердых коммунальных отходов.

Полигон ТКО «г.Браслав» расположен в районе д.Мелевцы, с площадью – 4,2757 га. Сортировочная станция отсутствует. Объём коммунальных отходов за предыдущий год от города, в т.ч. от населения и промпредприятий (нетоксичных промышленных отходов), составляет 35905,25м<sup>3</sup>. Объём коммунальных отходов, поступающих на городской полигон от сельских населённых пунктов составляет 1013,6м<sup>3</sup>. Площадки для сбора крупногабаритных отходов и строительного мусора – отсутствуют.

Согласно постановлению Совета Министров Республики Беларусь, от 23.10.2019г. №715 «Об утверждении концепции создания объектов по сортировке и использованию твёрдых коммунальных отходов и полигонов для их захоронения» планируется создать до 2022 года новую зону обслуживания объекта по обращению с коммунальными отходами – Миорскую с обслуживанием Браславского, Верхнедвинского, Миорского, Шарковщинского районов. Планируемая мощность полигона для захоронения – 122,3 тыс.м<sup>3</sup> в год.

### ***Выводы:***

по данным Земельно-информационной системы Республики Беларусь по состоянию на 01.01.2022 года площадь в пределах существующей городской черты составляет 924,82 га;

проектными решениями Генерального плана предусматривалось увеличение площади города к 2035 году до 1019,89 га;

земли города Браслав (813,2 га), расположенные в границах Национального парка не включаются в состав его земель;

часть земель города входит в состав хозяйственной зоны Национального парка, в том числе Браславского районного потребительского общества (0,1 гектара), открытого акционерного общества «Автотранспортное предприятие N18» г.Браслава (1,2 гектара), открытого акционерного общества «Браславский льнозавод» (13,7 гектара);

согласно данным ЗИС РБ в составе земель г.Браслав преобладают земли, занятые кварталами жилой усадебной застройки (26,7 %). около 17% территории занимают кварталы жилой многоквартирной застройки;

полигон ТКО «г.Браслав» расположен в районе д.Мелевцы;

в г.Браслав действует система по раздельному сбору КО с их вторичным использованием после переработки;

### ***Рекомендации по приоритетным направлениям деятельности:***

максимально возможное сохранение земель покрытых древесно-кустарниковой растительностью, в целях формирования озелененных территорий города;

предусмотреть проведение благоустройства озелененных территорий общего пользования, в первую очередь расположенных в непосредственной близости к жилой застройке;

освоение территории осуществлять преемственно к действующему Генеральному плану;

включить в перечень (реестр) перспективных озелененных территорий общего пользования наиболее значимые в социальном плане незастроенные территории, покрытые древесно-кустарниковой растительностью.

## **2.6 Растительный и животный мир**

***Растительность.*** Согласно геоботаническому районированию Республики Беларусь, город Браслав расположен в подзоне дубово-темнохвойных лесов, Западнодвинского округа.

Ведущая роль в растительном покрове принадлежит лесам. В структуре доминируют елово-широколиственные леса. В городе и прилегающей территории преобладают хвойные насаждения. При этом доминируют сосновые леса. Сравнительно широко распространены и березняки, реже встречаются черно- и сероольшаники.

В примерно одинаковом соотношении присутствуют суходольными и низинные луга. Лишь несколько процентов составляет пойменная травянистая растительность, занимающая узкие пространства вдоль рек, ручьев и берегов

озер. Суходольные луга приурочены к водоразделам и склоновым повышениям. Они в основном представлены тонкополевицевыми, душистоколосковыми, белоусовыми и трясунковыми лугами. Флористический состав травостоев этих лугов довольно богат.

Низинные луга расположены по глубоким котловинам, незатопляемым долинам с обильным увлажнением. Здесь господствуют влаголюбивые виды – щучки, полевица собачья, осока черная, просянок, луговик дернистый.

В водной растительности выделяются 3 группы формаций: надводные растения (аэрогидрофиты), растения с плавающими листьями (плейстогидрофиты), погруженные растения (эугидрофиты). Каждая группа формаций располагается в определенных местообитаниях и глубинах.

Ассоциации надводных растений распространены на глубинах от уреза воды до 1,3 м. К этой группе растений относятся гигрофиты и аэрогидрофиты. Гигрофиты представлены формациями водно-болотной (прибрежно-водной) растительности, которая встречается на заболоченных участках берега или сильно заиленных местах литорали вблизи береговой линии. Распространены от уреза воды и до глубины 0,3 м. В группе гигрофитов отмечаются двукисточник тростниковый, аир обыкновенный или болотный (аирный корень), ситняг игольчатый. Сплошного пояса они, не образуют, а как примесь произрастают, преимущественно, в камышовых и тростниковых зарослях.

Аэрогидрофиты представлены формациями воздушно-водных (полупогруженных) растений. Ассоциации этой группы занимают глубины от уреза воды до 1,3 м, иногда встречаясь и на берегу, на подтапливаемых и временно заливаемых участках. В группе аэрогидрофитов часто встречаются камыш озерный, рогоз узколистный, рогоз широколистный, тростник южный (тростник обыкновенный), тростянка овсяницевая, ежеголовник всплывающий, стрелолист стрелолистный (мелководная форма), сусак зонтичный, хвощ приречный, частуха подорожниковая.

Растения с плавающими листьями или плейстогидрофиты произрастают в защищенных от ветра заливах или тростниково-камышовых зарослях, где доминируют надводные растения. Представителями в группе плейстогидрофитов являются: многокоренник обыкновенный (многокорневой), ряска малая, горец земноводный, кубышка желтая, кувшинка чисто-белая, рдест плавающий.

В пределах города мест произрастания дикорастущих растений, относящихся к включенным в Красную книгу Республики Беларусь и взятых под охрану не имеется.

**Озелененные территории.** В соответствии с требованиями Закона Республики Беларусь «О растительном мире» к озелененным территориям общего пользования относятся – *«парки, скверы, бульвары, городские леса, ботанические сады, дендрологические парки, а также расположенные на землях общего пользования населенных пунктов зоны отдыха, зоны кратковременной рекреации у воды, озелененные участки общественных центров общегородского и районного значения, прочие озелененные территории (озелененные территории в границах санитарно-защитных зон,*

*территории противоэрозионных и придорожных насаждений, насаждений вдоль улиц населенных пунктов в границах красных линий, озелененных участков в жилой застройке)».*

При анализе существующей структуры озелененных территорий общего пользования рассматривались озелененные территории общего пользования, в соответствии с данными предоставленными КУП ЖКХ «Браслав-коммунальник», а также территории, определенные в результате натурных обследований.

Основой существующей системы озелененных территорий общего пользования, формирующие её каркас, служат благоустроенные объекты в центральной и западной частях города. К наиболее крупным благоустроенным озелененным территориям общего пользования относятся сквер «Замковая гора» и природный парк «Лесничёвка». В центральной части города в прибрежной полосе оз.Дривяты благоустроена зона отдыха у воды. Также зоны отдыха у воды расположены на оз.Бережье в районе многоквартирной застройки и на оз.Дривяты возле базы отдыха «Дривяты». Благоустроенные скверы приурочены в основном к основным жилым улицам города – ул.Гагарина, ул.Ленинская, ул.Октябрь.

Анализ функциональной структуры существующей системы озеленения города показал, что в состав территорий общего пользования г.Браслава входят: 1 парк, 5 скверов, 3 зоны кратковременной рекреации у воды (пляжи), 3 участка леса экспериментального лесохозяйственного хозяйства ГПУ Национальный парк «Браславские озера» (далее ЭЛОХ «Браславские озера»), а также 1 озелененный участок общественного центра (рисунок 5.1, 5.2). Общая площадь озелененных территорий общего пользования г.Браслава, предлагаемых для включения в Схему, составляет 38,08 га (4,14 % от общей площади города).

Перечень существующих озелененных территорий общего пользования г.Браслава приведен в Главе 8.

В структуре озелененных территорий общего пользования г.Браслава преобладают парки (57,54 %), скверы (18,25 %) и городские леса (16,73 %), наименьший удельный вес имеют зоны кратковременной рекреации у воды (7,25 %) (таблица 2.6.1, рисунок 2.6.1).

Таблица 2.6.1. – Характеристика существующей структуры озелененных территорий общего пользования г.Браслава

Виды объектов озеленения/значение	Озелененные территории общего пользования			Благоустроенные озелененные территории общего пользования		
	Количество	Общая площадь, га	%	Количество	Общая площадь, га	%*
<b>Парки:</b>	1	21,91	57,54	1	21,91	69,09
<b>Скверы:</b>	5	6,95	18,25	5	6,95	21,92
Зоны кратковременной	3	2,76	7,25	3	2,76	8,70

рекреации у воды (пляжи)						
<b>Городской лес (квартал)</b>	3	6,37	16,73	0	0,00	0,00
<b>Озелененные участки общественных центров</b>	1	0,09	0,24	1	0,09	0,28
<b>ИТОГО</b>	<b>13</b>	<b>38,08</b>	<b>100,00</b>	<b>9</b>	<b>31,71</b>	<b>100,00</b>

\*От общей площади благоустроенных объектов озеленения

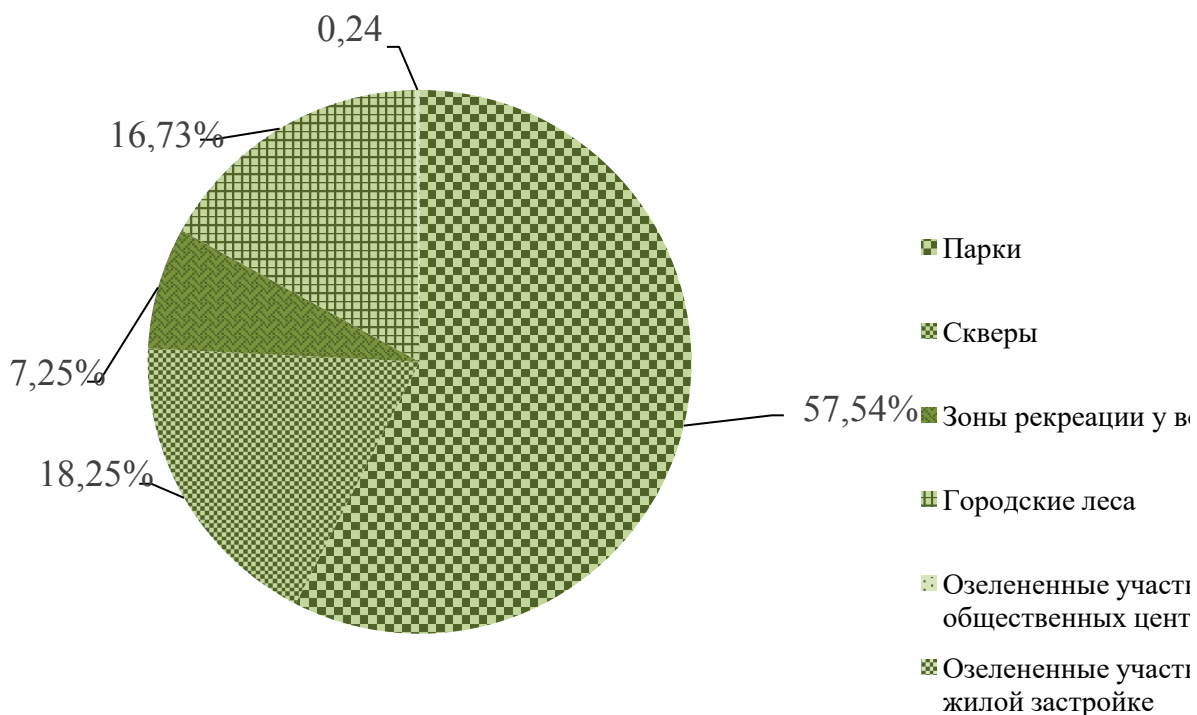


Рисунок 2.6.1. Существующая структура озелененных территорий общего пользования г.Браслава, %

Наличие большого количества неблагоустроенных заболоченных и покрытых древесно-кустарниковой растительностью территорий является одной из основных проблем существующей системы озелененных территорий общего пользования г.Браслава.

Кроме того, большинство благоустроенных объектов приурочены к центральной части города, либо располагаются вдоль береговой линии озер. Большая площадь жилой усадебной застройки характеризуется низким уровнем развития системы озелененных территорий общего пользования.

Озелененные территории общественных центров организуются в местах повышенного рекреационного спроса и рассчитаны на удовлетворение потребности в кратковременной рекреации населения зоны «шаговой доступности».

В границах г.Браслава находятся лесные земли ЭЛОХ «Браславские озера», расположенные в южной части города в районе ул.Набережная (возле

базы отдыха «Дривяты»). Лесные массивы занимают площадь 6,37 га (или 16,73 % от всех озелененных территорий общего пользования).

На основании решений Генерального плана, предусмотрено изменение границ городской черты с исключением лесных земель лесного фонда.

**Обеспеченность населения озелененными территориями общего пользования** является одним из ведущих социально-экологических показателей, определяющих комфортность городской среды для жителей и соответствие структуры озелененных территорий нормативно обоснованным показателем.

В соответствии с требованиями ЭкоНиП 17.01.06-001 установленный норматив обеспеченности населения при существующей численности населения 9,43 тыс. человек как для малого города 2 категории – 10 м<sup>2</sup>/человека, при увеличении численности населения до 11,0 тыс. человек показатель обеспеченности озелененными территориями общего пользования должен составлять не менее 8 м<sup>2</sup>/человека.

В соответствии с положениями методических рекомендаций по проектированию «Правила проведения озеленения населенных пунктов», а также СН 3.01.03-2020 «Планировка и застройка населенных пунктов» расчет показателя обеспеченности населения озелененными территориями общего пользования выполнен с учетом общей площади благоустроенных озелененных территорий общего пользования, коэффициента рекреационной значимости озелененной территории, численности населения. Учитывая, что городские леса выполняют лесохозяйственную функцию и отличаются низким уровнем благоустройства, их площадь при расчете уровня обеспеченности населения озелененными территориями общего пользования учитывается с понижающим коэффициентом 0,1. Также из расчета исключены озелененные территории общественных центров и озелененные участки жилых районов, которые относятся к озелененным территориям ограниченного пользования.

В целях соблюдения требований к установлению СЗЗ при расчете обеспеченности населения озелененными территориями общего пользования не учитываются озелененные территории или их части, расположенные в границах СЗЗ, санитарных разрывов объектов (производственных объектов, авто-мобильных и железных дорог, объектов инженерной инфраструктуры, очистных сооружений), и озелененные территории или их части, расположенные в границах транспортной функциональной зоны, установленной Генеральным планом (красных линий). Площадь озелененных территорий общего пользования г.Браслава в границах красных линий составляет – 2,85 га, в границах СЗЗ – 16,42 га.

Общая площадь озелененных территорий общего пользования, идущих в расчет показателя обеспеченности населения г.Браслава по состоянию на 01.01.2023 составила 19,75 га (с учетом площади городских лесов). Потребность населения в озелененных территориях общего пользования рассчитана с учетом перспективной численности населения г.Браслава и составляет 8,8 га.

Для г.Браслав при существующей (9,43 тыс.человек) и перспективной численности населения (11,0 тыс.человек) дефицит благоустроенных озелененных территорий общего пользования отсутствует.

Таким образом показатель обеспеченности озелененными территориями общего пользования озелененными территориями составляет 11,24 м<sup>2</sup> на человека.

Для достижения нормативно установленного показателя Схемой рассмотрены в качестве перспективных озелененных территорий общего пользования имеющиеся участки с объектами растительного мира (древесно-кустарниковая, луговая) требующие благоустройства для дальнейшего формирования парков и скверов.

Общая площадь озелененных территорий общего пользования, учитываемая в расчете прогнозного показателя обеспеченности населения г.Браслава, составила около 64,19 га (без учета площади городских лесов). Площадь озелененных территорий общего пользования принята без учета площади водного зеркала водных объектов в составе озелененных территорий общего пользования.

Для лугопарков, ландшафтного парка и зон отдыха у воды, кроме зоны кратковременной рекреации у воды коэффициент рекреационной значимости принят 0,4; для лесопарка «Лесничевка» коэффициент рекреационной значимости – 0,3.

В результате реализации предложений настоящего проекта по оптимизации структуры озелененных территорий общего пользования показатель обеспеченности составит 25,52 м<sup>2</sup>/человека. Нормативно установленный и расчетный показатель обеспеченности озелененными территориями общего пользования являются одними из основных индикаторов для осуществления мониторинга реализации «Схемы озелененных территорий общего пользования г.Браслава».

Радиус доступности – максимальное расстояние и время, необходимое для достижения гражданами объектов рекреации и определяется их видом. Нормативы радиуса доступности озелененных территорий общего пользования определены в ЭкоНиП 17.01.06-001-2017 (таблица 2.6.2).

Таблица 2.6.2 Нормативы радиуса доступности озелененных территорий общего пользования

Озелененные территории	Радиус доступности, км, не более
В городах	
Озелененные территории в границах жилой застройки, общественных центров	0,1
Скверы, бульвары, парки	1
Природные парки, скверы и парки с прилегающими к (включенными в них) водным объектам, зоны отдыха у воды, городские леса	2



Выполнение норматива радиусов доступности существующими озелененными территориями общего пользования отражено в приложении 5, 6.

Согласно зоогеографическому районированию Республики Беларусь, г.Браслав относится к северному озерному району.

**Животный мир** г.Браслава в основном представлен городскими птицами: чайка, сизый голубь, полевой и домовый воробьи, серая ворона, грач, городская и деревенская ласточки, стриж, большая синица, обыкновенная лазоревка и другие. Многочисленны виды, обязанные своим присутствием деятельности человека, в том числе синантропные: белый аист, грач, многие мелкие воробьиные.

Основу фауны на прилегающих к городу территориях составляют виды лесной зоны – таежные, встречаются тундровые виды.

Ихтиофауна представлена 34 видами рыб, относящихся к 11 семействам. В ихтиофауне водоемов и водотоков национального парка встречаются практически все виды характерные для бассейна Западной Двины, за исключением реофильных гольяна обыкновенного и рыбака, которые обитают в быстротекущих реках с каменистым дном.

В пределах города передано под охрану место обитания Большой выпя (в пределах береговой линии оз.Бережье) и Хохлатого жаворонка (в пределах береговой линии оз.Дривяты), относящиеся к включенным в Красную книгу Республики Беларусь.

В соответствии со Схемой основных миграционных коридоров модельных видов диких животных, одобренной решением коллегии Министерства природных ресурсов и охраны окружающей среды Республики Беларусь от 5.10.2016 №66-Р, по территории на территории Браславского района проходит миграционный коридор V8-V9<sup>12</sup>(рисунок 2.6.2). Также район входит в Перечень районов, на территории которых необходимо предусматривать мероприятия по сохранению непрерывности среды обитания земноводных и водоплавающих птиц.



Рисунок 2.6.2 Основные миграционные коридоры копытных животных

<sup>12</sup> Составлено по материалам ГНПО «НПЦ НАН Беларуси по биоресурсам»

### **Выводы:**

город Браслав расположен в подзоне дубово-темнохвойных лесов, Западнодвинского округа;

в пределах города мест произрастания дикорастущих растений, относящихся к включенным в Красную книгу Республики Беларусь и взятых под охрану не имеется;

общая площадь озелененных территорий общего пользования г.Браслава, предлагаемых для включения в Схему, составляет 38,08 га;

в состав территорий общего пользования г.Браслава входят: 1 парк, 5 скверов, 3 зоны кратковременной рекреации у воды (пляжи), 3 участка леса ЭЛОХ «Браславские озера», а также 1 озелененный участок общественного центра;

к наиболее крупным благоустроенным озелененным территориям общего пользования относятся сквер «Замковая гора» и природный парк «Лесничёвка»;

в центральной части города в прибрежной полосе оз.Дривяты благоустроена зона отдыха у воды;

на основании решений Генерального плана, предусмотрено изменение границ городской черты с исключением лесных земель лесного фонда;

в соответствии с требованиями ЭкоНиП 17.01.06-001 установленный норматив обеспеченности населения при существующей численности населения 9,43 тыс.человек как для малого города 2 категории – 10 м<sup>2</sup>/человека, при увеличении численности населения до 11,0 тыс.человек показатель обеспеченности озелененными территориями общего пользования должен составлять не менее 8 м<sup>2</sup>/человека;

площадь озелененных территорий общего пользования г.Браслава в границах красных линий составляет – 2,85 га, в границах СЗЗ – 16,42 га;

общая площадь озелененных территорий общего пользования, идущих в расчет показателя обеспеченности населения г.Браслава по состоянию на 01.01.2023 составила 19,75 га;

показатель обеспеченности озелененными территориями общего пользования озелененными территориями составляет 11,24 м<sup>2</sup> на человека;

общая площадь озелененных территорий общего пользования, учитываемая в расчете прогнозного показателя обеспеченности населения г.Браслава, составила около 64,19 га;

для лугопарков, ландшафтного парка и зон отдыха у воды, кроме зоны кратковременной рекреации у воды коэффициент рекреационной значимости принят 0,4; для лесопарка «Лесничевка» коэффициент рекреационной значимости – 0,3;

в результате реализации предложений настоящего проекта по оптимизации структуры озелененных территорий общего пользования показатель обеспеченности составит 25,52 м<sup>2</sup>/человека;

в пределах города передано под охрану место обитания Большой выпя (в пределах береговой линии оз.Бережье) и Хохлатого жаворонка (в пределах береговой линии оз.Дривяты), относящееся к включенным в Красную книгу Республики Беларусь;

***Рекомендации по приоритетным направлениям деятельности:***

отразить существующее состояние земельных участков в границах каждой озелененной территории, включенной в Схему с определением их перспективного освоения;

указать показатели застроенности и озелененности для существующих объектов озеленения в соответствии с проектами благоустройства;

для перспективных озелененных территорий Схемы установить регламенты в виде параметров освоения;

предусмотреть проведение поэтапного благоустройства озелененных территорий;

при расчете показателя обеспеченности озелененными территориями общего пользования применять коэффициент рекреационной значимости;

при разработке Схемы учесть выполнение норматива радиусов доступности озелененных территорий общего пользования для населения;

соблюдать требования законодательства в области охраны мест обитания диких животных, относящихся к видам включенным в Красную Книгу Республики Беларусь.

## **2.7 Национальная экологическая сеть и особо охраняемые природные территории. Природно-экологический каркас**

Национальная экологическая сеть представляет собой систему природно-территориальных комплексов со специальными режимами природопользования, которая обеспечивает естественные процессы движения живых организмов и играет важную роль в поддержании экологического равновесия и обеспечении устойчивого развития территорий, сохранения естественных экологических систем, биологического и ландшафтного разнообразия.

Город Браслав относится к территории экологического ядра европейского значения «Браславское» (Е3), западнее городской черты расположено ядро регионального значения «Ричи» (R12) и коридор национального значения «Спорицкий» (CN14), южнее расположен коридор национального значения «Дисненский» (CN4). В границы экологического ядра европейского значения «Браславское» (Е3) входит территория Национального парка «Браславские озера». В состав ядра «Ричи» (R12) входит республиканский гидрологический заказник «Ричи». Коридор «Спорицкий» (CN14) включает в себя водоохранную зону р.Прорва, озера Дрисвяты и Оболе. В коридор «Дисненский» (CN4) входит водоохранная зона р.Дисна (Рисунок 2.7.1).

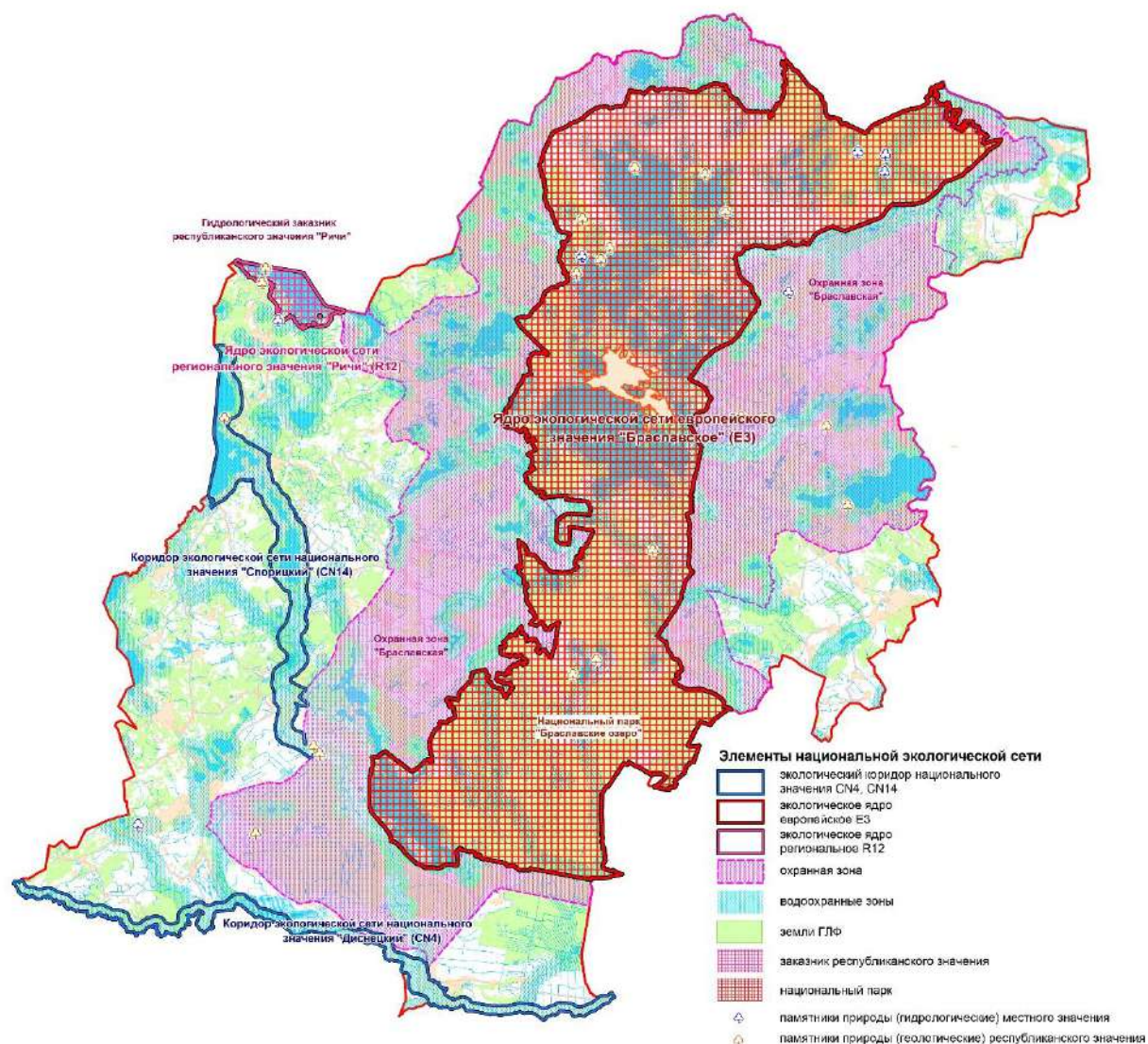


Рисунок 2.7.1. Положение г.Браслав и прилегающих территорий в национальной экологической сети

На северо-востоке от городской черты проходит миграционный коридор (концентрации копытных) V8-V9.

**Особо охраняемые природные территории (ООПТ).** В целях сохранения уникальных экосистем, эффективного и более полного использования рекреационных возможностей природных ресурсов Браславского района и в соответствии со Схемой рационального размещения особо охраняемых природных территорий Республики Беларусь было подписано Постановление Кабинета Министров Республики Беларусь от 10.08.1995 N 440 «О создании Национального парка «Браславские озера» и о некоторых других вопросах деятельности этого парка». Площадь национального парка составляет 64216,33га.

В соответствии с Указом Президента Республики Беларусь от 09.02.2012 № 59 (ред. от 26.09.2022) «О некоторых вопросах развития особо охраняемых природных территорий») земли города Браслав (813,2 га), расположенные в границах Национального парк не включаются в состав его земель. На

указанные земли распространяется режим охраны и использования, установленный для охранной зоны национального парка. Часть земель города входит в состав хозяйственной зоны Национального парка, в том числе Браславского районного потребительского общества (0,1 гектара), открытого акционерного общества «Автотранспортное предприятие № 18» г.Браслава (1,2 гектара), открытого акционерного общества «Браславский льнозавод» (13,7 гектара). Режим использования территорий национального парка и его охранной зоны осуществляется в соответствии с законом Республики Беларусь от 15.11.2018 № 150-З «Об особо охраняемых природных территориях» и планом управления Национального парка. При включении дополнительных земель в городскую черту потребуются внесение изменений в Указ Президента Республики Беларусь от 09.02.2012 № 59 (ред. от 26.09.2022).

Национальный парк выполняет природоохранную, научную, туристическую, рекреационную, оздоровительную, и хозяйственные виды деятельности, в том числе ведение лесного, охотничьего, сельского и рыбного хозяйства, осуществление побочного пользования лесом, переработку древесины, а также содержание и использование объектов по приему официальных делегаций, отдыха и туризма.

Наличие на границах г.Браслава на прилегающих территориях особо охраняемых природных территорий, естественные лесных экосистем, пойменных территорий, крупных озерных комплексов и значительных по площади озелененных территорий общего пользования позволяет сформировать на территории города природный-экологический каркас (далее ПЭК), представленный системой соединенных между собой природных (исторически сложившихся) и озелененных (искусственно созданных) территорий, обеспечивающий качество городской среды. Необходимо отметить, что территориально-планировочное развитие города и Браславского района обеспечивает взаимодействие природного каркаса города с пригородными рекреационно-оздоровительными лесами и озерными комплексами.

Основными функциями ПЭК города являются:

- средоформирующая, определяющая качество каркаса как системы, способствующей созданию благоприятного экологического состояния городской среды;

- поддержания устойчивости природной среды, определяющая способность каркаса поддерживать устойчивость природных комплексов;

- средозащитная, характеризующая способность экологического каркаса поддерживать оптимальное состояние входящих в него градоэкологических систем;

- средостабилизирующая, обеспечивающая сохранение уязвимых природных территорий (овраги, оползни, промоины, промзоны и др.), реставрацию нарушенных территорий, а также снижение негативного воздействия антропогенной деятельности.

ПЭК г.Браслава включает в себя как природные комплексы в пределах города (внутренний каркас города), так и на прилегающих к нему территориям

(внешний каркас города). Включает в себя три элемента: площадные, линейные и точечные элементы.

Площадные элементы – крупные озерные комплексы, особо охраняемые природные территории, крупные массивы леса, парки, скверы, зоны отдыха у воды и иные территории, выполняющие значимые экологические функции. Главными задачами площадных элементов являются воспроизводство основных компонентов природной среды (атмосферного кислорода, воды, растительности, животного мира и др.), сохранение природных комплексов, характерных для данного района, выполнение социальных и эстетических задач.

Линейные элементы – реки и их поймы, озелененные коридоры транспортной инфраструктуры, бульвары. Главными задачами линейных элементов являются поддержание целостности каркаса, обеспечение перемещения компонентов природной среды.

Схема природно-экологического каркаса города представлена на рисунке 2.7.2

Формирование и развитие ПЭК способствует поддержанию устойчивой городской среды и экологического равновесия, сохранению территорий с высокой природно-культурной значимостью, улучшению организации отдыха для жителей и гостей города, а также экологическому просвещению и росту экологической культуры.

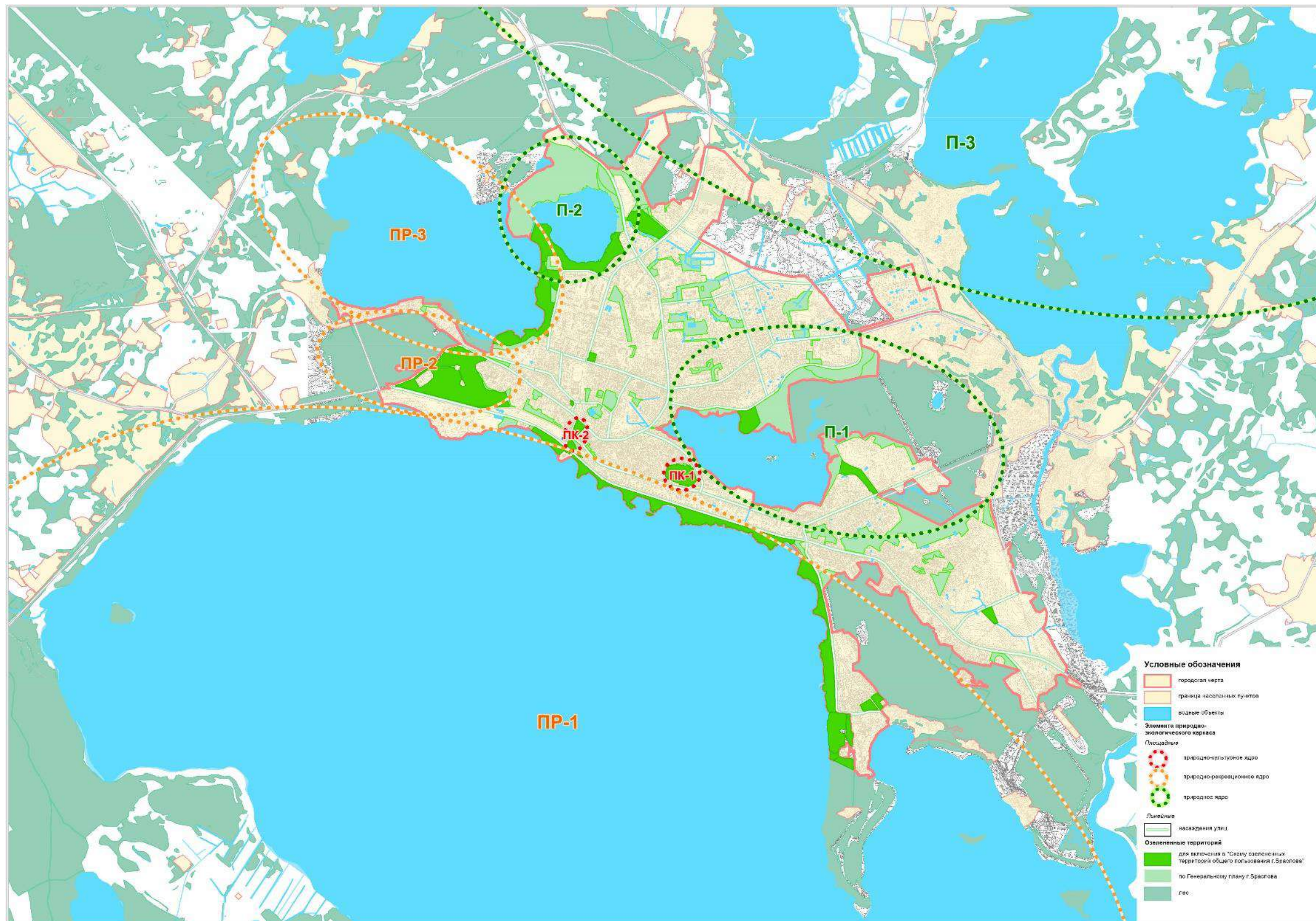


Рисунок 2.7.2 Схема природно-экологического каркаса г.Браслав

### ***Выводы:***

город Браслав относится к территории экологического ядра европейского значения «Браславское» (ЕЗ);

на северо-востоке от городской черты проходит миграционный коридор (концентрации копытных) V8-V9;

земли города Браслав (813,2 га), расположенные в границах Национального парка не включаются в состав его земель. Часть земель города входит в состав хозяйственной зоны Национального парка, в том числе Браславского районного потребительского общества (0,1 гектара), открытого акционерного общества «Автотранспортное предприятие N 18» г. Браслава (1,2 гектара), открытого акционерного общества «Браславский льнозавод» (13,7 гектара);

ПЭК г.Браслава включает в себя как природные комплексы в пределах города (внутренний каркас города), так и на прилегающих к нему территориям (внешний каркас города);

### ***Рекомендации по приоритетным направлениям деятельности:***

формирование природно-экологического каркаса на базе существующих природных территорий, с учетом элементов национальной экологической сети, особо охраняемых природных территорий;

рассмотрение незастроенных пойменных территорий для формирования рекреационных территорий с низкими рекреационными нагрузками с возможностью проведения водного благоустройства, а также обустройств экологических троп;

обеспечение взаимосвязи между природно-экологическим каркасом города и ООПТ при формировании системы озелененных территорий;

сохранение в естественном состоянии лесных массивов и формирование на пойменных территориях озелененных территорий общего пользования с низкими рекреационными нагрузками и минимальным уровнем благоустройства позволит максимально сохранить биологическое и ландшафтное разнообразие природных комплексов.

## **2.8 Природные территории, подлежащие специальной охране**

К природным территориям, подлежащим специальной охране, в пределах существующей городской черты относятся:

- парки, скверы и бульвары;
- рекреационно-оздоровительные (городские) леса;
- водоохранные зоны и прибрежные полосы рек и водоемов;
- зоны санитарной охраны водозаборов.

На природных территориях, подлежащих специальной охране, могут устанавливаться ограничения и запреты на осуществление отдельных видов хозяйственной и иной деятельности. Указанные ограничения и запреты учитываются при разработке и реализации градостроительных проектов.

***Парки, скверы, бульвары.*** Анализ функциональной структуры существующей системы озеленения города показал, что в состав озелененных территорий общего пользования, подлежащих специальной охране, г.Браслава



входят: 1 парк, 5 скверов, Общая площадь составляет 28,86 га (3,1% от общей площади города)

**Рекреационно-оздоровительные (городские) леса.** в границах городской черты г.Браслава представлены 3 участками леса экспериментального лесохозяйственного хозяйства ГПУ Национальный парк «Браславские озера» (далее ЭЛОХ «Браславские озера»), общей площадью 6,37 га.

Осуществление хозяйственной и иной деятельности на землях лесного фонда регулируется требованиями Лесного кодекса Республики Беларусь и проектами лесоустройства.

**Водоохранные зоны и прибрежные полосы водных объектов.** Для водных объектов г.Браслава и Браславского района разработан «Проект водоохранных зон и прибрежных полос водных объектов Браславского района Витебской области». Проект утвержден решением Браславского районного исполнительного комитета от 10.12.2021 № 1473. Территория города практически полностью расположена в границах водоохранных зон водных объектов.

Развитие системы озелененных территорий различного назначения в границах прибрежных полос необходимо для повышения благоустройства и привлекательности водных объектов, как объектов высокой рекреационной значимости, создания природно-экологического каркаса города. Генеральным планом предлагается формирование благоустроенных природных парков со смотровыми площадками у озер Бережье, Святцо, Дривяты и Новято с оборудованием видовых точек.

**Зоны санитарной охраны водозаборов.** Территория города частично расположена во 2-ом и 3-ем поясах ЗСО водозаборов «Береж», УП «Миорыводоканал» и «Муражи», а также отдельных артскважин. Границы 2-ого и 3-его пояса установлены на основании разработанных проектов зон санитарной охраны городских водозаборов.

Организация зон санитарной охраны, их проектирование и эксплуатация, установление границ входящих в них территорий (поясов и зон) и режимов охраны вод, определение комплекса санитарно-охранных и экологических мероприятий, в том числе ограничений и запретов на различные виды деятельности в пределах каждого пояса, регламентируются Законом Республики Беларусь «О питьевом водоснабжении», Водным Кодексом Республики Беларусь, санитарными и строительными нормами и правилами, утверждаемыми в порядке, установленном законодательством Республики Беларусь.

На природных территориях, подлежащих специальной охране, могут устанавливаться ограничения и запреты на осуществление отдельных видов хозяйственной и иной деятельности. Указанные ограничения и запреты учитываются при разработке и реализации градостроительных проектов.

**Мест обитания диких животных, относящихся к видам, включенным в Красную книгу Республики Беларусь.** В пределах города передано под охрану место обитания Большой выпи (в пределах береговой линии оз.Бережье) и Хохлатого жаворонка (в пределах береговой линии оз.Дривяты), относящееся к включенным в Красную книгу Республики Беларусь.

### ***Выводы:***

парки, скверы, бульвары. занимают 3,1% от площади города; границах городской черты г.Браслава представлены 3 участками леса экспериментального лесохозяйственного хозяйства ГПУ Национальный парк «Браславские озера» (далее ЭЛОХ «Браславские озера»), общей площадью 6,37 га;

для водных объектов г.Браслава и Браславского района разработан «Проект водоохранных зон и прибрежных полос водных объектов Браславского района Витебской области»;

территория города частично расположена во 2-ом и 3-ем поясах ЗСО водозаборов «Береж», УП «Миорыводоканал» и «Муражи», а также отдельных артскважин;

в пределах города передано под охрану место обитания Большой выпси (в пределах береговой линии оз.Бережье) и Хохлатого жаворонка (в пределах береговой линии оз.Дривяты), относящиеся к включенным в Красную книгу Республики Беларусь;

### ***Рекомендации по приоритетным направлениям деятельности:***

при проведении экспертных оценок и принятии стратегических решений учитывать природные территории, подлежащих специальной охране и режим осуществления хозяйственной и иной деятельности в их границах;

предусмотреть сохранение и благоустройство существующих озелененных территорий общего пользования, а также предусмотреть развитие озелененных территорий общего пользования с учетом развития жилых зон.

## **2.9 Историко-культурные ценности и зоны их охраны**

Браслав основан в начале XI века предположительно полоцким князем Брячиславом Изяславичем (1003-1044) как оборонительный пункт Полоцкого княжества. Упоминается в хронике Быховца и хронике М.Стрыйковского под 1065 годом. С начала XIV века становится великокняжеским владением в составе Виленской земли Великого княжества Литовского. 8.10.1500 года великий князь Александр, находясь в Браславе, даровал городу неполное магдебургское право, которое было подтверждено в 1514 году Сигизмундом I (Старым) (рисунок 2.9.1).

Древний центр Браслава - городище Замковая гора - расположен на вытянутом с востока на запад узком перешейке между озерами Дривяты и Новята, которые вместе с другими озерами прикрывали Браслав с севера, юга и запада. С востока протекает река Друйка. Вокруг городища, которое размещалось на обрывистой Замковой горе, где позднее находился замок, формировался посад древнего Браслава (рисунок 2.9.2).

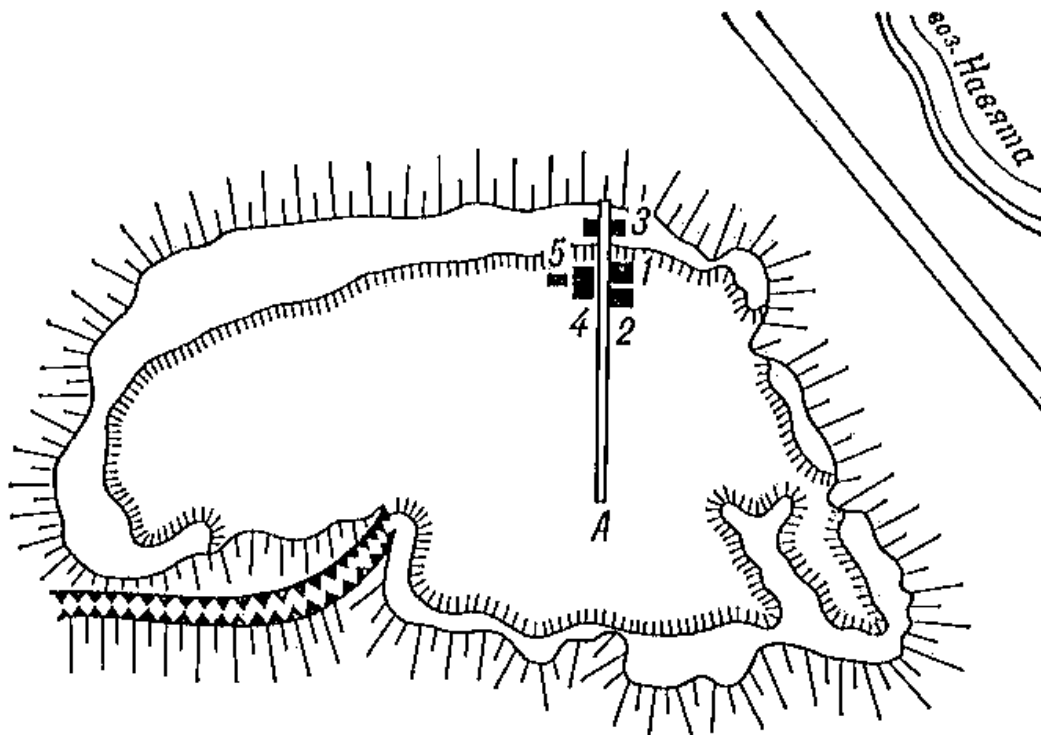


Рисунок 2.9.1. Городище (Замковая гора), IX-XV век (реконструкция)

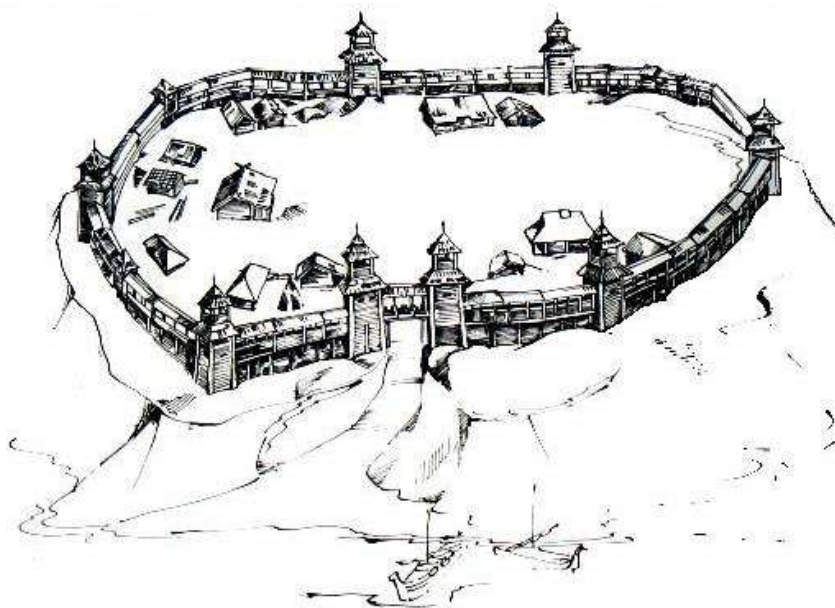


Рисунок 2.9.2. Браславский замок (реконструкция)

На протяжении XIV - XVI веков Браслав был центром повета, что способствовало развитию поселения. Город находился под руководством великих князей литовских, которое осуществлялось через назначение наместников. Замковая гора представляла собой укрепленный центр, где располагалась резиденция старосты и суд. Само поселение развивалось преимущественно на юго-восток от замка. Наиболее древней улицей Браслава является ул. Великая (ул. Ленинская), которая шла вдоль берега озера Дривяты и была основной дорогой, проходившей через Браслав. Рыночная площадь находилась у подножия Замковой горы с ее восточной стороны и примыкала к ул. Великой. На рыночной площади стояли деревянные здания костела и церкви.

В 1795 году вследствие 3-го раздела Речи Посполитой Браслав вошел в состав Российской империи. В XIX веке Браслав стал местечком. Замковая гора, которая на протяжении всей истории Браслава была его административным центром, постепенно утратила свое значение. Центр поселения переместился на рыночную площадь, на месте деревянного костела было построено каменное здание костела и Свято-Успенская церковь. Через Браслав на юго-запад через Видзы проходил Виленский тракт, на запад уходила дорога на Динабург и далее на Ригу. Вдоль основных улиц и вокруг торговой площади шло дальнейшее развитие местечка, появлялась каменная застройка. Католическое кладбище (район ул. 1 Мая) и еврейское кладбище (территория существующего сквера по ул. Советской) находились на окраине Браслава (рисунок 2.9.3., 2.9.4.).



Рисунок 2.9.3. План Браслава, середина XIX века



Рисунок 2.9.4. Фрагмент карты Беларуси (верстовка), 1910-е годы

Следующим этапом в развитии Браслава стали 1920-30-ые годы, когда в межвоенный период город входил в состав Польши и был центром повета Виленского воеводства. Произошло расширение территории города в западном направлении. В 1924-26 годах на западной окраине Браслава, за еврейским кладбищем (земли деревни Зановятские Гумны, место «Пески») был построен комплекс общественных и жилых зданий по проекту виленского архитектора Юлиуша Клосса (колония для служащих). Здесь постепенно стал формироваться новый центр местечка, возникла площадь. На Замковой горе были проведены работы по ее сохранению и благоустройству. В целом Браслав оставался небольшим местечком с живописными окрестностями, которое привлекало внимание туристов и отдыхающих, среди лесного массива в западной части Браслава в конце 1930-х годов был открыт дом отдыха (рисунок 2.9.5.).



Рисунок 2.9.5. Проект застройки административного центра Браслава (арх. Ю.Клосс), 1920-ые годы

С 1939 года Браслав в составе БССР. В годы Великой Отечественной войны застройка Браслава практически не пострадала. Дальнейшее развитие город получил в 1950-ые годы. Новые кварталы застройки возникли в северо-западной и северо-восточной части города. В границы города вошли деревни Заборные Гумны, Вязки, Княжино, Зановятские Гумны, Красный Бор.

Своеобразие и уникальность природных условий Браслава способствовало сохранению исторически сформировавшихся планировочных элементов поселения. В районе Замковой горы расположена наиболее древняя часть города, которая имеет нерегулярную планировку с извилистыми улицами и живописно расположенными домами. Улицы и переулки, окружая Замковую гору, образуют небольшие кварталы, которые занимают территорию между озерами Дривяты и Новята. Эта часть города наиболее плотно застроена, исторические направления сохранили ул. Ленинская, Кирова, Советская, Карла Маркса, Энгельса. Несомненный интерес представляет район центральной площади Браслава, который сформировался в межвоенный период. В сочетании с более древним районом застройки вокруг Замковой горы формируется неповторимый образ Браслава - города, который возник и получил развитие в уникальных природных условиях среди многочисленных озер и природных возвышенностей. Сохранились в Браславе несколько старых кладбищ. Католическое кладбище входит сейчас в городскую черту и находится в районе ул. Юренко - 1 Мая, напротив находится кладбище солдат первой мировой войны 1914-1918 годов. Еврейское кладбище не сохранилось, на его территории расположен сквер по ул. Советской.

В Государственный список историко-культурных ценностей Республики Беларусь по г. Браслав включено 5 историко-культурных ценностей.

Наиболее значимая историко-культурная ценность на территории Браслава - «**Городище**», является памятником археологии IX-XV веков.

Городище Замковая гора расположено в центре города на перешейке между озерами Дривяты и Новята, в районе ул. Ленинской – Кирова. Высота Замковой горы составляет 14 м. Остатки вала, который окружал городище, составляют на юго-востоке 3-4 метра, на северо-западе - до 9 м. Размер площадки 200x100 м. Раскопки в 1955-1956 годах проводил Л.В.Алексеев, обследовала в 1981 году Л.У.Дучиц. Раскопана восточная часть городища площадью около 400 м<sup>2</sup>. В 1989 году Г.М.Семенчук и М.А.Ткачев вскрыли площадь 316 м<sup>2</sup>, в 1990 году Г.М.Семенчук - 184 м<sup>2</sup>. Таким образом общая площадь исследований составила 900 м<sup>2</sup>. Культурный слой возле валов 1,6 м, в направлении к центру площадки - до 0,25 м, состоит из трех горизонтов.

Нижний горизонт датируется IX - X вв., здесь было латгало-славянское поселение. В нижнем горизонте много ям от столбов хозяйственных построек. Здесь же была выявлена полнопрофильная лепная посуда. Раскопки Г.М.Семенчука подтвердили предположения о значительном влиянии балтов на раннюю культуру поселения, выявлена черепахообразная фибула литовского типа. Средний горизонт отделен от нижнего следами пожара сер. XI века (5-20 см). Культурный пласт среднего горизонта (вторая пол. XI - XII века) 0,6 - 0,7 м. В нем найдены остатки 2-х деревянных строений. Одно из них размером 4x4 м, в северном углу - остатки печи. Раскопаны нижние венки постройки (длина стены 2,2 м). Найдены шиферные и глиняные пряслица, костяные гребни, железное огниво, ключ, ножи, боевой топор XI века и др. Среди украшений височные кольца, стеклянные бусы, подковоподобные пряжки и фибулы, стеклянные и крученые браслеты, бронзовые кольца, а также находки, характерные для латгальского населения, и керамика, которая характерна для

городов Полоцкой земли. Посад размещался вокруг городища на месте современных улиц Советской, Замковой, Кирова, Ленинской. В культурном слое верхнего горизонта (XIV - XVIII век, 0,2-0,5 м) найдены литовская монета «кейстутовка» XIV века, денежный жетон 1586 года, металлический нательный крест, горшечный и коробчатый арнаментированный кафель XVI- XVII вв. и др.

В XVI - XVII веке на Замковой горе находился Браславский замок, который документально упоминается в 1514 году. Инвентарь Браслава 1649 года содержит подробное описание замка, в котором было 7 башен, брама с двойными воротами и башней, несколько строений, в том числе хозяйственных. На протяжении своей истории замок неоднократно разрушался и строился заново. До начала XIX века Замковая гора была административным центром Браслава. В 1850-ые годы постройки на Замковой горе сгорели и больше не восстанавливались. В 1930-ых годах были проведены первые работы по сохранению и благоустройству Замковой горы (рисунок 2.9.6. – 2.9.8).



Рисунок 2.9.6. Вход на территорию древнего городища



Рисунок 2.9.7. Валы древнего городища



Рисунок 2.9.8. Территория городища Замковая гора  
Фото УП «БЕЛНИИПГРАДОСТРОИТЕЛЬСТВА»

На Замковой горе похоронен Станислав Нарбут, который с 1904 по 1926 год работал в Браславе врачом (рисунок 2.9.9).



Рисунок 2.9.9. Памятник С.Нарбуту на Замковой горе  
Фото УП «БЕЛНИИПГРАДОСТРОИТЕЛЬСТВА»

В 1965 году на территории городища Замковая гора в память об основании города установлена мемориальная доска. В 1990 году - памятный знак (рисунок 2.9.10).

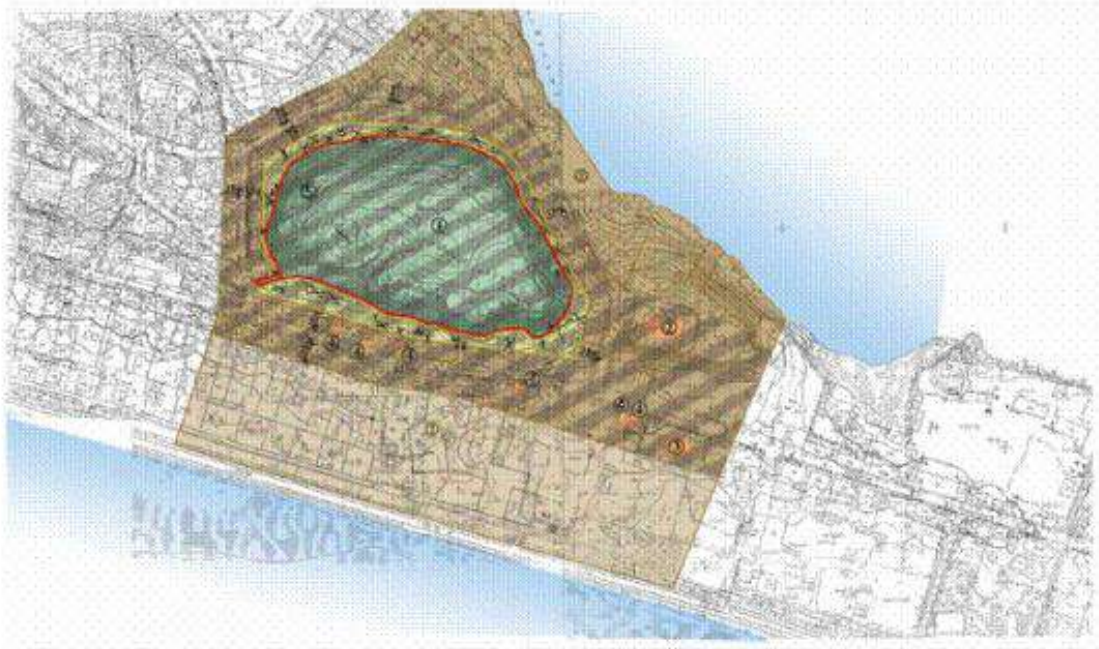


Рисунок 2.9.10. Памятный знак на Замковой горе  
Фото УП «БЕЛНИИПГРАДОСТРОИТЕЛЬСТВА»

По г. Браславу разработан и утвержден проект зон охраны историко-культурной ценности:

«Городище IX-XV веков на Замковой горе в г. Браславе» (постановление Министерства культуры Республики Беларусь от 05.05.2011 № 11) (рисунок 2.9.11.).





ЭКСПЛИКАЦИЯ		
№ п/п	Наименование	Примечание
1	Городище 9-15 вв.	
2	Костел Барской Митропол. 1897 г.	
3	Успенский парк 1897 г.	
4	Заповедный лес 19 - вкл. 20 вв.	
5	Пантеон С. Барбур.	

УСЛОВНЫЕ ОБОЗНАЧЕНИЯ		
№ п/п	Обозначение	Наименование
1	[Red box]	Максимальная локальная историко-культурная ценность, охраняемая на государственном уровне, часть территории культурного слоя.
2	[Orange box]	Центры, объединяющие комплекс историко-архитектурных объектов, чтобы обеспечить для территории на уровне историко-культурной ценности.
3	[Green box]	Охраняемый слой.
4	[Brown box]	Зона регулирования застройки.
5	[Brown box with circle]	Резервная зона регулирования застройки.
6	[Diagonal lines]	Зона охраны культурного слоя.

Рисунок 2.9.11. Схема зон охраны историко-культурной ценности 9 - 15 вв. - городища на замковой горе в г. Браславе

Режимы зон охраны историко-культурной ценности «Городище», которое является памятником археологии, частично влияют на выделение подтипов функциональных зон и режим озелененных территорий общего пользования. В соответствии с проектом зон охраны историко-культурной ценности «Городище» на территории охранной зоны и территории историко-культурной ценности запрещается строительство зданий и сооружений, разрешается проведение работ по благоустройству и озеленению. В зоне регулирования застройки с целью сохранения доминирующей роли Замковой горы (городища) в окружающей архитектурно-градостроительной среде необходимо обеспечить максимальное сохранение существующего рельефа. В зоне охраны культурного слоя, куда входит территория историко-культурной ценности, охранная зона и частично зона регулирования застройки, при выполнении земляных работ необходимо обеспечить проведение археологических исследований и реализацию мер по охране археологических объектов.

Для историко-культурных ценностей, по которым нет разработанных и утвержденных проектов зон охраны, в Генеральном плане дополнительно зарезервированы территории, необходимые для охраны историко-культурных ценностей, в том числе территории охранной зоны и зоны регулирования

застройки. Территория христианских кладбищ в районе ул. 1 Мая и ул. Юренко, а также сквер в районе ул. Советской – Булойчика зарезервированы под зону охраны ландшафта.

Природные факторы в значительной степени обеспечили преемственность в развитии планировки города Браслава. Формирование планировочной структуры города известного с XI века, обусловлено географическими особенностями места размещения поселения между озерами Дривяты, Новята, Береже, Свяццо, Неспиш и направлением основных дорог.

На территории города имеется ряд памятников истории, братские могилы. Объекты озеленения, на которых расположены памятники истории и (или) братские могилы при их классификации возможно рассматривать как мемориальные скверы.

*Братская могила*, 1944 год, ул. Советская. Находится на территории сквера по ул. Советской. Похоронено 879 воинов 166-й стрелковой дивизии 1-го прибалтийского фронта и партизан бригады имени Г.К.Жукова, которые погибли при освобождении г. Браслава и Браславского района. Среди похороненных - Герои Советского Союза И.Н.Волчков и А.М.Жданов. В 1981 году на могиле поставлен памятник - скульптура воина на фоне 2 обелисков, рядом - плиты с именами погибших В 2019 году была проведена реконструкция – появились три новые плиты с именами 54 солдат, погибших при освобождении Браславщины (рисунок 2.9.12.).

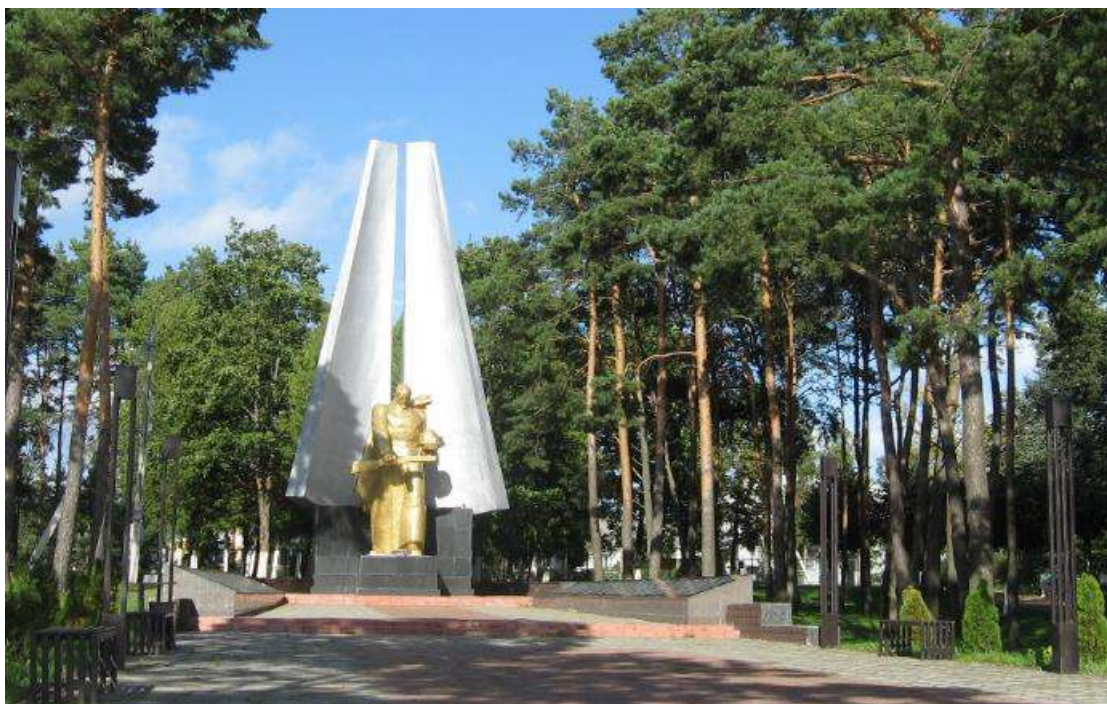


Рисунок 2.9.12. Братская могила, ул. Советская (в сквере)  
Фото УП «БЕЛНИИПГРАДОСТРОИТЕЛЬСТВА»

На пересечении ул. Садовой и Октябрьской в 2011 году создан мемориал воинам-интернационалистам. На территории зеленой зоны установлен образец военной техники, выполнено благоустройство (рисунок 2.9.13.).



Рисунок 2.9.13. Мемориал воинам-интернационалистам, ул. Садовая

Сохранились в Браславе несколько старых кладбищ. Католическое кладбище находится в районе ул.Юренко - 1 Мая. На территории кладбища есть кирпичные бранды кон. XIX - нач. XX века, а также захоронения польских военных, на которых установлены небольшие бетонные кресты, рядом - деревянный крест с памятной табличкой .

По другую сторону ул.Юренко находится кладбище солдат первой мировой войны 1914-1918 годов. Захоронения расположены на территории зеленой зоны напротив христианского кладбища (захоронено более 400 погибших и умерших от ран в госпитале. В 1920-ых годах кладбище было благоустроено, установлены горизонтальные бетонные плиты с крестами (рисунок 2.9.14.).



Рисунок 2.9.14. Кладбище солдат первой мировой войны (ул. Юренко)  
Фото УП «БЕЛНИИПГРАДОСТРОИТЕЛЬСТВА»

Старое еврейское кладбище в районе ул. Советской не сохранилось (территория занята сквером). В северной части города в конце ул.Дзержинского расположено еврейское кладбище, возникшее в послевоенные годы. Здесь находятся захоронения узников еврейского гетто, которые были расстреляны фашистами в июне 1942 года. На территории кладбища установлены памятные знаки.

Территория христианских кладбищ в районе ул. 1 Мая и ул. Юренко, а также сквер в районе ул. Советской – Булойчика в проекте Генерального плана г.Браслава (объект 51.19) зарезервированы под зону охраны ландшафта. Озелененные территории возможно выделить как мемориальные скверы.

Размещение поселения в окружении целого комплекса озер, являются отличительной чертой архитектурно-пространственной организации центральной части Браслава. Кроме того, определяющим композиционным элементом в исторической части города была и остается Замковая гора, по-прежнему доминирующая среди сохранившейся исторической застройки. Уникальные природные условия Браслава, сформировавшегося на перешейке между озерами Дривяты и Новята, а также система живописных улиц, окружающих Замковую гору, создают индивидуальный облик города.

На основании исторического анализа основными озелененными территориями, имеющими историческую и культурную ценность на территории города, являются: городище (Замковая гора); сквер по ул.Советской – Булойчика; кладбище солдат первой мировой войны (район ул. Юренко).

### ***Выводы:***

Браслав основан в начале XI века предположительно полоцким князем Брячиславом Изяславичем (1003-1044) как оборонительный пункт Полоцкого княжества;

в Государственный список историко-культурных ценностей Республики Беларусь по г. Браслав включено 5 историко-культурных ценностей;

наиболее значимая историко-культурная ценность на территории г. Браслава - «**Городище**», является памятником археологии IX-XV веков;

по г. Браславу разработан и утвержден проект зон охраны историко-культурной ценности: «Городище IX-XV веков на Замковой горе в г. Браславе» (постановление Министерства культуры Республики Беларусь от 05.05.2011 № 11);

братская могила, 1944 год, ул. Советская находится на территории сквера по ул.Советской;

На основании исторического анализа основными озелененными территориями, имеющими историческую и культурную ценность на территории города, являются:

городище (Замковая гора);

сквер по ул. Советской – Булойчика;

кладбище солдат первой мировой войны (район ул. Юренко).

### ***Рекомендации по приоритетным направлениям деятельности:***

при создании озелененных территорий и выполнении земляных работ необходимо уточнять наличие ценных археологических объектов;

при развитии и формировании озелененных территорий общего пользования учитывать объекты историко-культурных ценностей, взятых под охрану в охранных зонах, зонах регулирования застройки, зоны охраны ландшафта (в том числе резервируемых).

## ГЛАВА 3 ВЫБОР ОПТИМАЛЬНОГО СТРАТЕГИЧЕСКОГО РЕШЕНИЯ РАЗВИТИЯ ГРАДОСТРОИТЕЛЬНОГО ПРОЕКТА

### 3.1 Оценка экологических, социально-экономических аспектов и возможного воздействия на здоровье населения при реализации градостроительного проекта

Согласно проведенной экспертной оценке экологических и социально-экономических аспектов воздействия реализации градостроительного проекта (таблица 3.1.1), положительное воздействие на окружающую среду (сумма оценок экологических аспектов +1), сочетается с положительным воздействием на социально-экономическое и культурное развитие (сумма оценок социально-экономических аспектов +4).

Под **экологическими аспектами оценки воздействия при реализации градостроительного проекта** понималась степень и характер (длительность, периодичность, синергизм) воздействия реализации градостроительного проекта на компоненты окружающей среды. Выявлено, что реализация градостроительного проекта не окажет существенного воздействия на компоненты природной среды. Сохранение в естественном состоянии лесных массивов и формирование на пойменных территориях озелененных территорий общего пользования с низкими рекреационными нагрузками и минимальным уровнем благоустройства позволит максимально сохранить биологическое и ландшафтное разнообразие природных комплексов.

Под **социально-экономическими аспектами оценки воздействия, затрагивающих экологические аспекты при реализации градостроительного проекта** понимался уровень нормативной обеспеченности озелененными территориями и радиусами их доступности. В рамках реализации Схемы предусматривается улучшение этих показателей.

Таблица 3.1.1 Влияние реализации градостроительного проекта на окружающую среду и социально-экономическую сферу

Аспект воздействия	Характер воздействия	Оценка воздействия
<b>Экологические аспекты</b>		
Загрязнение атмосферного воздуха	Не окажет выраженного воздействия	0
Загрязнение поверхностных вод	Не окажет выраженного воздействия	0
Загрязнение подземных вод	Не окажет выраженного воздействия	0
Загрязнение почв	Не окажет выраженного воздействия	0
Загрязнение от отходов	Не окажет выраженного воздействия	0
Сохранение биологического и ландшафтного разнообразия	Сохранение в естественном состоянии лесных массивов и формирование на пойменных территориях озелененных территорий общего пользования с низкими рекреационными нагрузками и минимальным уровнем благоустройства позволит максимально сохранить биологическое и ландшафтное разнообразие природных комплексов	+1

Аспект воздействия	Характер воздействия	Оценка воздействия
<b>Социально-экономические аспекты</b>		
Численность населения	Не окажет выраженного воздействия	0
Обеспеченность озелененными территориями	Планируется развитие системы озелененных территорий общего пользования в объеме, позволяющем достичь нормативно установленного показателя обеспеченности озелененными территориями общего пользования	+1
Охрана историко-культурных ценностей	Создание исторических и природных парков будет способствовать сохранению культурного и природного наследия	+1
Формирование здорового образа жизни	Проведение мероприятий по оборудованию объектов и сооружений для занятий физкультурой и спортом, что будет способствовать популяризации здорового образа жизни	+1
Развитие инженерно-технической инфраструктуры	Увеличение затрат на строительство и прокладку инженерно-технических коммуникаций	-1
Улучшение эстетических качеств городской среды	Окажет благоприятное влияние на визуальный и эстетический облик городской среды	+1
Развитие велосипедной инфраструктуры	Создание возможностей безопасного передвижения по городу на велосипеде, популяризация здорового образа жизни, уменьшение количества людей, использующих во внутригородских поездках общественный транспорт и личные автомобили, создание велосипедных связей между озелененными территориями, тестами отдыха	+1

0 – отсутствие выраженного эффекта,

+1 – предполагаемый положительный эффект,

-1 – предполагаемый отрицательный эффект.

Влияние реализации градостроительного проекта на здоровье населения оценивалось косвенным образом по результатам оценки экологических и социально-экономических аспектов воздействия. Ожидается, что увеличение степени обеспеченности населения озелененными территориями общего пользования и радиусами их доступности будет способствовать формированию комфортной среды проживания, а также осуществление благоустройства озелененных территорий общего пользования с возможным развитием площадок для занятий физкультуры и спорта, обустройством велодорожек будет содействовать развитию здорового образа жизни, что в свою очередь окажет влияние на улучшение здоровья населения.

### 3.2 Обоснование выбора рекомендуемого стратегического решения

Для выбора рекомендуемого стратегического решения были рассмотрены варианты реализации градостроительного проекта в части обеспечения

населения нормативом озелененных территорий общего пользования районного и городского значения. Также был рассмотрен нулевой вариант.

**Нулевой вариант.** Предусматривает сохранение существующей системы озелененных территорий общего пользования г.Браслав и включение в перечень только благоустроенных объектов.

В целях соблюдения требований к установлению СЗЗ при расчете обеспеченности населения озелененными территориями общего пользования не учитываются озелененные территории или их части, расположенные в границах СЗЗ, санитарных разрывов объектов (производственных объектов, автомобильных и железных дорог, объектов инженерной инфраструктуры, очистных сооружений), и озелененные территории или их части, расположенные в границах транспортной функциональной зоны, установленной Генеральным планом (красных линий). Площадь озелененных территорий общего пользования г.Браслава в границах красных линий составляет – 2,85 га, в границах СЗЗ – 16,42 га.

Общая площадь озелененных территорий общего пользования, идущих в расчет показателя обеспеченности населения г.Браслава по состоянию на 01.01.2023 составила 19,75 га (с учетом площади городских лесов). Потребность населения в озелененных территориях общего пользования рассчитана с учетом перспективной численности населения г.Браслава и составляет 8,8 га.

Показатель обеспеченности озелененными территориями общего пользования озелененными территориями составит 11,24 м<sup>2</sup> на человека.

Таким образом, нормативно обусловленный показатель обеспеченности озелененными территориями в разрезе города, согласно данному варианту, будет достигнут. Однако при таком варианте, около 9% жилой усадебной застройки не будут находиться в радиусе доступности к озелененным территориям общего пользования, в границах города остаются неблагоустроенными значительные площади древесно-кустарниковой растительности и не сформирован единый каркас озелененных территорий, необходимый для создания благоприятных и комфортных условий проживания. Также при таком варианте, не имеется предпосылок для дальнейшего развития экологической инфраструктуры и благоустройства озелененных территорий в районах нового жилищного строительства.

**Первый вариант.** Развитие озелененных территорий согласно Генеральному плану.

Предлагаемая Генеральным планом система озеленения учитывает природный потенциал территории и необходимость в обеспечении населения нормативным уровнем озелененных территорий общего пользования при поэтапном освоении.

Генеральным планом предусматривается создать развитую структуру объектов рекреационного назначения, включающую парки и скверы.

Показатель обеспеченности населения г.Браслав ландшафтно-рекреационными территориями общего пользования на расчетный срок Генерального плана принят не менее 8 м<sup>2</sup>/чел.

Общая площадь озелененных территорий общего пользования к расчетному периоду составит 168,08 га.

При реализации проекта генерального плана обеспеченность озелененными территориями общего пользования с учетом рекреационных нагрузок для г.Браслав составит около 55 м<sup>2</sup>/чел., что соответствует нормативам.

Генеральным планом не рассматривалось выполнение норматива радиуса доступности жилой застройки от озелененных территорий общего пользования, не учитывались озелененные территории общественных центров и в жилой застройке. Также Генеральным планом рассматривалось включение в состав рекреационных территорий всех открытых озелененных пространств и покрытых древесно-кустарниковой растительностью территорий, даже тех, благоустройство которых невозможно при нынешнем уровне градостроительного освоения территории г.Браслав.

**Второй вариант.** Предусматривает включение в Схему существующих и перспективных озелененных территорий общего пользования. Наряду с парками и скверами предусматривается включение в перечень озелененных территорий в жилой и общественной застройки, определенных в ходе натурных обследований и согласованных со службами Браславского райисполкома.

Предусматривается формирование природных парков, скверов, а также зон отдыха у воды, регламентируется использование озелененных территорий общего пользования в их границах.

Площадь проектируемых озелененных территорий г.Браслав составит около 64,19 га. С учетом существующих озелененных территорий на расчетный срок Схемы общая площадь озелененных территорий общего пользования идущих в расчет обеспеченности г.Браслав составит около 82,26 га.

Площадь озелененных территорий общего пользования принята без учета площади водного зеркала водных объектов в составе озелененных территорий общего пользования.

Для лугопарков, ландшафтного парка и зон отдыха у воды, кроме зоны кратковременной рекреации у воды коэффициент рекреационной значимости принят 0,4; для лесопарка «Лесничевка» коэффициент рекреационной значимости – 0,3.

В результате реализации предложений настоящего проекта по оптимизации структуры озелененных территорий общего пользования показатель обеспеченности составит около 25,52 м<sup>2</sup>/человека. Нормативно установленный и расчетный показатель обеспеченности озелененными территориями общего пользования являются одними из основных индикаторов для осуществления мониторинга реализации «Схемы озелененных территорий общего пользования г.Браслава».

Полный перечень проектируемых озелененных территорий общего пользования представлен в Приложении 4. При это радиусами доступности будет покрыто 100% территории жилой многоквартирной застройки г.Браслав, и 100% жилой усадебной застройки города(Приложение 6).

Схемой актуализируется существующее землепользование г.Браслав, учитываются границы земельных участков при проектировании озелененных территорий общего пользования. Предлагаются территории пригодные для освоения на первый этап реализации схемы, для реализации за расчетный срок, а также предусмотрены мероприятия по резервированию территорий для



дальнейшего создания озелененных территорий общего пользования при дальнейшем градостроительном освоении г.Браслав

Для интеграции в Схеме озелененных территорий рекомендуется второй вариант реализации которого позволяет:

достичь нормативно установленного показателя обеспеченности озелененными территориями общего пользования для города;

обеспечить нормативно установленный радиус доступности до озелененных территорий общего пользования;

расширить перечень озелененных территорий общего пользования.

### **3.4 Интеграция рекомендаций СЭО в разрабатываемые проекты программ, градостроительные проекты**

Рекомендации СЭО на основании выбранного стратегического решения планируется интегрировать в проект Схемы. Конкретные мероприятия по реализации выбранных направлений развития озелененных территорий будут детализированы и предложены в самом градостроительном проекте Схемы.

При разработке городских программ (планов), связанных с благоустройством озелененных территорий, рекомендуется предусмотреть выполнение благоустройства и реконструкции существующих озелененных территорий общего пользования, а также строительство новых объектов в соответствии с перечнем (реестром) озелененных территорий Схемы.

При разработке градостроительных проектов детального планирования следует предусматривать выделение озелененных территорий общего пользования, включенных в перечень (реестр) озелененных территорий Схемы. Установление градостроительных регламентов для функциональной зоны ландшафтно-рекреационная общего пользования следует осуществлять с учетом регламентов, приведенных в Схеме.

### **3.5 Мониторинг эффективности реализации градостроительного проекта**

В соответствии с Законом Республики Беларусь 05.07.2004 №300-З «Об архитектурной, градостроительной и строительной деятельности в Республике Беларусь» градостроительный мониторинг – это система наблюдения за состоянием объектов градостроительной деятельности и средой обитания в целях контроля градостроительного использования территорий и прогнозирования результатов реализации градостроительных проектов.

Целью ведения мониторинга является выявление, оценка и прогнозирование тенденций градостроительного развития территории, обоснование необходимых градостроительных мероприятий, планируемых при разработке и актуализации градостроительной документации, а также выявление необходимости обновления правовой, нормативной, научно-методической и информационно-технологической базы градостроительства.

Информационной базой градостроительного мониторинга являются данные градостроительного кадастра, материалы специальных исследований, иные

сведения. Результаты градостроительного мониторинга подлежат внесению в градостроительный кадастр.

Работы по ведению градостроительного мониторинга проводятся территориальными подразделениями архитектуры и градостроительства по единой методике в порядке, установленном Министерством архитектуры и строительства Республики Беларусь.

Мониторинг эффективности реализации Схемы может осуществляться на основе системы оценки с использованием следующих критериев:

- показатель обеспеченности озелененными территориями общего пользования;
- удельный вес территорий жилой застройки, расположенный в нормативно установленном радиусе доступности от озелененных территорий общего пользования;
- количество благоустроенных озелененных территорий общего пользования;
- ввод в эксплуатацию новых парков, скверов, природных парков, зон рекреации у воды.

## СПИСОК ИСПОЛЬЗОВАННЫХ ИСТОЧНИКОВ

Указ Президента Республики Беларусь от 05.09.2016 №334 «Об утверждении Основных направлений государственной градостроительной политики Республики Беларусь на 2016-2020гг.»;

Кодекс Республики Беларусь от 30.04.2014 №149-З «Водный кодекс Республики Беларусь»;

Кодекс Республики Беларусь от 24.12.2015 №332-З «Лесной кодекс Республики Беларусь»;

Закон Республики Беларусь от 05.07.2004 №300-З «Об архитектурной, градостроительной и строительной деятельности в Республике Беларусь»;

Закон Республики Беларусь от 14.06.2003 №205-З «О растительном мире»;

Закон Республики Беларусь от 18.07.2016 №399-З «О государственной экологической экспертизе, стратегической экологической оценке и оценке воздействия на окружающую среду»;

Постановление Совета Министров Республики Беларусь от 02.07.2014 №649 «О развитии системы особо охраняемых природных территорий»;

Постановление Совета Министров Республики Беларусь от 11.12.2019 №847 «Об утверждении «Специфических санитарно-эпидемиологических требованиях к установлению санитарно-защитных зон объектов, являющихся объектами воздействия на здоровье человека и окружающую среду»;

СН 3.01.02-2020 «Градостроительные проекты общего, детального и специального планирования»;

СН 3.01.03-2020 «Планировка и застройка населенных пунктов»;

ЭкоНиП 17.01.06-001-2017 «Экологические нормы и правила. Охрана окружающей среды и природопользование. Требования экологической безопасности»;

<Письмо> Министерства архитектуры и строительства Республики Беларусь от 21.06.2017, Министерства природных ресурсов и охраны окружающей среды Республики Беларусь от 19.06.2017 №02-2-05/8057/10-9/1518 «О рекомендациях по разработке схем озелененных территорий»;

Приказ Министерства архитектуры и строительства Республики Беларусь от 20.04.2016 №101 «Об утверждении и введении в действие Правил проведения озеленения населенных пунктов»;

Статистический сборник «Охрана окружающей среды в Республике Беларусь», Минск, 2021г.;

Национальная система мониторинга окружающей среды Республики Беларусь: результаты наблюдений, 2020г., ГИАЦ НСМОС.

Генеральный план г.Браслав,  
УП «БЕЛНИИПГРАДОСТРОИТЕЛЬСТВА» 2018 г.

**Приложение 1. Обзор соответствия разрабатываемой градостроительной документации государственным программам и стратегиям**

№№	Аспекты	Программа/план	Общие цели и требования, связанные с градостроительной документацией	Применение (отражение) в градостроительной документации
1	<b>Устойчивое территориальное развитие (рациональное использование земельных ресурсов).</b>	<b>Основные направления государственной градостроительной политики Республики Беларусь на 2016-2020гг.</b>	Комплексное развитие среды жизнедеятельности населения и обеспечение экологической безопасности населенных пунктов.	Предусмотрено развитие системы и благоустройства ландшафтно-рекреационных территорий общего пользования, предусматривающее достижение норматива обеспеченности озелененными территориями общего пользования и соблюдения норматива радиуса доступности. Предусмотрено благоустройство ландшафтно-рекреационных территорий общего пользования.
		<b>Национальная стратегия устойчивого социально-экономического развития Республики Беларусь на период до 2030г.</b>	Совершенствование экологической политики и экономического механизма природопользования.	Параллельное осуществление разработки градостроительного проекта и проведения процедуры СЭО. Интеграция рекомендаций СЭО в градостроительном проекте.
		<b>Стратегия в области охраны окружающей среды Республики Беларусь на период до 2025г.</b>	Повышение экологической безопасности территорий.	При разработке проектных предложений учтены планировочные ограничения, в том числе СЗЗ, санитарные разрывы, охранные зоны.
			Достижение устойчивого улучшения качества окружающей среды населенных пунктов за счет оптимизации их пространственной организации.	Предусмотрено формирование природно-экологического каркаса (коридоров) города, взаимоувязанного с природными комплексами территорий, прилегающих к г.Браслав Регламентирование требований к озелененности озелененных территорий общего пользования.

№№	Аспекты	Программа/план	Общие цели и требования, связанные с градостроительной документацией	Применение (отражение) в градостроительной документации
				Обеспечение потребности населения в озелененных территориях общего пользования. Оптимизации использования территорий посредством формирования рекреационных зон, освоения неблагоустроенных участков территорий.
2.	<b>Особо охраняемые природные территории.</b>	<b>Национальная стратегия устойчивого социально-экономического развития Республики Беларусь на период до 2030г</b>	Формирование оптимальной системы особо охраняемых природных территорий и водно-болотных угодий, сохранение биоразнообразия.	Предусмотрено формирование природно-экологического каркаса города с учетом наличия элементов национальной экологической сети и взаимоувязанного с природными комплексами территорий, прилегающих к г.Браслав, в том числе с ООПТ.
		<b>Государственная программа «Охрана окружающей среды и устойчивое использование природных ресурсов» на 2021-2025гг</b>	Реализация развитие системы ООПТ, обеспечение функционирования, охраны ООПТ и управления ими.	Предусмотрено обеспечение связи озелененных территорий общего пользования с ООПТ.
			Оптимизация хозяйственной деятельности на особо охраняемых природных территориях на основе баланса общегосударственных и региональных интересов и интересов местного населения и землепользователей.	
3	<b>Сохранение биологического и</b>	<b>Национальная стратегия устойчивого социально-</b>	Рациональное использование лесов.	Рассмотрена возможность сохранения целевого назначения лесных земель

№№	Аспекты	Программа/план	Общие цели и требования, связанные с градостроительной документацией	Применение (отражение) в градостроительной документации
	ландшафтного разнообразия.	экономического развития Республики Беларусь на период до 2030г		лесного фонда, расположенных в границах города.
			Сохранение разнообразия биологических видов и экосистем.	Развитие системы озелененных территорий общего пользования, а также их дифференциация по видам и разновидностям предусмотрены с учетом наличия элементов национальной экологической сети и природных территорий подлежащих специальной охране, а также режима осуществления в их границах хозяйственной и иной деятельности.
			Обеспечить охрану и устойчивое использование наиболее значимых для сохранения ландшафтного и биологического разнообразия естественных и близких к естественному состоянию экологических систем за счет оптимизации системы особо охраняемых природных территорий и природных территорий, подлежащих специальной охране.	
		Государственная программа «Охрана окружающей среды и устойчивое использование природных ресурсов» на 2021-2025гг	Сохранение естественных экологических систем, биологического и ландшафтного разнообразия.	
4	Охрана поверхностных вод.	Стратегия управления водными ресурсами в условиях изменения климата на период до 2030 года	Улучшение качества поверхностных вод. Сохранение естественных экологических систем, биологического и ландшафтного разнообразия.	Проектом предусмотрено благоустройство и инженерное обустройство существующих зон рекреации у воды и формирование новых.

№№	Аспекты	Программа/план	Общие цели и требования, связанные с градостроительной документацией	Применение (отражение) в градостроительной документации
			Снижение антропогенной нагрузки на водные объекты, в том числе улучшение качества воды в водных объектах. Улучшение экологического состояния водных объектов в местах массового отдыха в результате развития инфраструктуры.	Предусмотрено проведение работ по водному благоустройству р.Западная Двина, оз.Ропно, Велье, Дубок, Корчик, Морзино, Гвоздово, Осиновка, системы прудов р.Полюшка
5	Социально-экономические (популяризация здорового образа жизни)	Национальная стратегия устойчивого развития Республики Беларусь до 2035г.	Развитие национальной культуры, духовное и физическое оздоровление народа	Предусмотрены мероприятия по развитию зон рекреации у воды.
		Государственная программа «Физическая культура и спорт» на 2021-2025гг.	Формирование инфраструктуры активного отдыха, популяризация здорового образа жизни	Схемой озеленения предусмотрено: благоустройство озелененных территорий общего пользования;
		Государственная программа «Здоровье народа и демографическая безопасность Республики Беларусь» на 2021-2025гг.	Популяризация здорового образа жизни, в том числе: обеспечение доступности спортивных учреждений и пользования спортивными сооружениями для посещения всеми категориями населения; реализация мер, направленных на мотивацию населения к физически активному образу	обустройство зон рекреации у воды.

№№	Аспекты	Программа/план	Общие цели и требования, связанные с градостроительной документацией	Применение (отражение) в градостроительной документации
			жизни, занятиям физической культурой и спортом.	



**Приложение 2. Перечень (реестр) существующих озелененных территорий общего пользования г.Браслав**

№	Наименование	Идентификационный номер	Вид	Значение	Разновидность	Месторасположение	Кадастровый номер земельного участка	Шифр функциональной зоны по Генеральному плану	Площадь, га	Организация, осуществляющая содержание озелененной территории общего пользования (Принадлежность)	Баланс территории	Примечание
1	Природный парк «Лесничевка»	1_1ПпР-2	парк	городское	лесопарк	ул.Гагарина	не зарегистрирован	Р-2	21,91	Земли г.Браслава	не установлен	Частично благоустроен: дорожки, трибуна, эстрада
2	Сквер «Замковая гора»	2_1СР-1	сквер	городское	мемориальный	между ул.Ленинская и пер.Замковым	не зарегистрирован	Р-1	3,63	Земли г.Браслава	не установлен	Благоустроен: дорожки, сцена, МАФ, памятник Нарбуту, памятник археологии, информационные стенды, смотровые точки
3	Мемориальный сквер по ул.Булойчика	3_1СР-1	сквер	городское	мемориальный сквер	на пересечении ул.Булойчика и ул.Советская	не зарегистрирован	Р-1	0,85	Земли г.Браслава	не установлен	Благоустроен: дорожки, МАФ, мемориал «Никто не забыт»
4	Мемориальный сквер на пересечении ул.Октября и ул.Садовая	4_1СР-1	сквер	городское	мемориальный сквер	пересечение ул.Октября и ул.Садовая	не зарегистрирован	Р-1	0,44	Земли г.Браслава	не установлен	Благоустроен: клумбы, дорожки, танк, мемориальная доска, МАФ
5	Сквер по ул.Октября	5_1СР-2	сквер	городское	сквер жилого района	ул.Октября, в районе оз.Бережье	не зарегистрирован	Р-2	1,36	Земли г.Браслав	Не установлен	Частично благоустроен: есть скамейки, места отдыха с мангалами
6	Сквер на пересечении ул.Булойчика и ул.Ленинская	6_1СР-1	сквер	городское	для отдыха и прогулок	на пересечении ул.Булойчика и ул.Ленинская	не зарегистрирован	Р-1	0,67	Земли г.Браслава	не установлен	Благоустроен: дорожки, фонари, скамейки, урны, МАФ
7	Зона кратковременной рекреации у воды по ул.Гагарина (оз.Дривяты)	7_13ОР-1	зона кратковременной рекреации у воды	городское	пляж	ул.Гагарина, оз.Дривяты	220850100001003101	Р-1	2,05	Коммунальное унитарное предприятие жилищно-коммунального хозяйства «Браслав-коммунальник»	не установлен	Благоустроена: дорожки, спортивная площадка, детская площадка, кабинки для переодевания, МАФ
8	Зона кратковременной рекреации у воды по ул.Набережная (оз.Дривяты)	8_13ОР-1Р-2	зона кратковременной рекреации у воды	городское	пляж	в районе туристического комплекса «Дривяты», оз.Дривяты	не зарегистрирован	Р-1,Р-2	0,42	Земли г.Браслава	не установлен	Благоустроен: скамейки, навесы, детская и спортивная площадка, ОСВОД
9	Зона кратковременной рекреации у воды в районе ул.Октября, (оз.Бережье)	9_13ОР-1	зона кратковременной рекреации у воды	городское	пляж	в районе ул.Октября, оз.Бережье	не зарегистрирован	Р-1	0,29	Земли г.Браслава	не установлен	Частично благоустроен: скамейки, раздевалка, мусорные площадки, ОСВОД

№	Наименование	Идентификационный номер	Вид	Значение	Разновидность	Месторасположение	Кадастровый номер земельного участка	Шифр функциональной зоны по Генеральному плану	Площадь, га	Организация, осуществляющая содержание озелененной территории общего пользования (Принадлежность)	Баланс территории	Примечание
10	Озелененная территория по ул.Песчаная	10_1ОЦО-1	озелененный участок общественного центра	городское	озелененный участок общественного центра	ул.Песчаная возле Браславского райисполкома	не зарегистрирован	О-1	0,09	Земли г.Браслава	не установлен	Благоустроен: клумбы, дорожки, МАФ
11	Городской лес	11_1ГЛ	лес	городское	городской лес	в районе туристического комплекса «Дривяты»	220850100001003479	–	4,41	Государственное природоохранное учреждение Национальный парк «Браславские озера» (ЭЛОХ)	не установлен	Неблагоустроен
12	Городской лес	12_1ГЛ	лес	городское	городской лес	в районе туристического комплекса «Дривяты»	220850100001003480	–	0,97	Государственное природоохранное учреждение Национальный парк «Браславские озера» (ЭЛОХ)	не установлен	Неблагоустроен
13	Городской лес	13_1ГЛ	лес	городское	городской лес	в районе туристического комплекса «Дривяты»	220850100001003481	–	0,99	Государственное природоохранное учреждение Национальный парк «Браславские озера» (ЭЛОХ)	не установлен	Неблагоустроен

**Приложение 3. Перечень (реестр) перспективных озелененных территорий общего пользования г. Браслав**

№	Наименование	Идентификационный номер	Вид	Значение	Разновидность	Месторасположение	Кадастровый номер земельного участка	Шифр функциональной зоны по Генеральному плану	Площадь, га	Организация, осуществляющая содержание озелененной территории общего пользования (Принадлежность)	Баланс территории	Примечание
1	Природный парк «Княжино»	1_2ПпР-2	природный парк	городское	ландшафтный парк	на продолжении ул.Слабодская «Княжино»	не зарегистрирован	Р-2	2,36	Земли г.Браслава	не установлен	Неблагоустроен
2	Природный парк по ул.Франциска Скорины	2_2ПпР-2	природный парк	городское	лугопарк	ул.Франциска Скорины	не зарегистрирован	Р-2	2,90	Земли г.Браслава	не установлен	Неблагоустроен
3	Природный парк по ул.Промышленная	3_2ПпР-2	природный парк	городское	лугопарк	ул.Промышленная	не зарегистрирован	Р-2	4,18	Земли г.Браслава	не установлен	Неблагоустроен
4	Сквер на пересечении ул.Дривятская и ул.Рыбхозная	4_2СР-2	сквер	городское	сквер жилого района	на пересечении ул.Дривятская и ул.Рыбхозная	не зарегистрирован	Р-2	0,88	Земли г.Браслава	не установлен	Неблагоустроен
5	Сквер по ул.Рыбхозная	5_2СР-2	сквер	городское	сквер жилого района	ул.Рыбхозная	не зарегистрирован	Р-2	0,70	Земли г.Браслава	не установлен	Неблагоустроен
6	Сквер по ул.Проектируемая №1	6_2СР-1	сквер	городское	для отдыха и прогулок	ул.Проектируемая №1	не зарегистрирован	Р-1	0,94	Земли г.Браслава	не установлен	Неблагоустроен
7	Зона отдыха у воды на оз.Бережье	7_2ЗОР-2	зона отдыха у воды	городское	зона отдыха у воды	ул.Октября оз.Бережье	не зарегистрирован	Р-2	7,99	Земли г.Браслава	не установлен	Неблагоустроен
8	Зона отдыха у воды «Дривяты» (участок №1)	8_2ЗОР-2	зона отдыха у воды	городское	зона тдыха у воды	ул.Гагарина, оз.Дривяты	не зарегистрирован	Р-2	11,35	Земли г.Браслава	не установлен	Частично благоустроен: есть пешеходная дорожка и экотропа
9	Зона отдыха у воды «Дривяты» (участок №2)	9_2ЗОР-2	зона отдыха у воды	городское	зона отдыха у воды	ул.Набережная, оз.Дривяты	не зарегистрирован	Р-2	8,78	Земли г.Браслава	не установлен	Частично благоустроен: есть пешеходная дорожка и экотропа
10	Зона отдыха у воды на оз.Святцо	10_2ЗОР-2	зона отдыха у воды	городское	зона отдыха у воды	ул.Октября, оз.Святцо	не зарегистрирован	Р-2	10,18	Земли г.Браслава	не установлен	Неблагоустроен
11	Зоны кратковременной рекреации у воды по ул.Дривятская	11_2ЗОР-1	зона отдыха у воды	городское	зона кратковременной рекреации у воды	ул.Дривятская	не зарегистрирован	Р-1	0,29	Земли г.Браслава	не установлен	Неблагоустроен

## Приложение 4. Письмо ГУ »Республиканский центр по гидрометеорологии, контролю радиоактивного загрязнения и мониторингу окружающей среды» (письмо № 9-10/30 от 20.01.2023г.)

МІНІСТЭРСТВА ПРЫРОДНЫХ РЭСУРСАЎ  
І АХОВЫ НАВАКОЛЬНАГА АСЯРОДДЗЯ  
РЭСПУБЛІКІ БЕЛАРУСЬ

ДЗІЯРЖАЎНАЯ ўСТАНОВА  
«РЭСПУБЛІКАНСКІ ЦЭНТР ПА  
ГІДРАМЕТЭАРАЛОГІІ, КАНТРОЛЮ  
РАДЫЕАКТЫЎНАГА ЗАБРУДЖВАННЯ І  
МАНІТОРЫНГУ НАВАКОЛЬНАГА АСЯРОДДЗЯ»  
(БЕЛГІДРАМЕТ)

пр. Незалежнасці, 110, 220114, г. Мінск,  
тэл. (017) 373 22 31, факс (017) 272 03 35  
E-mail: kanc@hmc.by  
р.р. № ВУ98АКВВ36049000006525100000  
у ААТ «ААБ Беларусбанк», ЦБП № 510 г.Мінска  
код АКВВВУ2Х  
АКПА 38215542, УНП 192400785

МІНІСТЭРСТВА ПРЫРОДНЫХ РЭСУРСОВ  
І АХРАНЫ ОКРУЖАЮЩЕЙ СРЕДЫ  
РЕСПУБЛИКИ БЕЛАРУСЬ

ГОСУДАРСТВЕННОЕ УЧРЕЖДЕНИЕ  
«РЕСПУБЛИКАНСКИЙ ЦЕНТР ПО  
ГИДРОМЕТЕОРОЛОГИИ, КОНТРОЛЮ  
РАДИОАКТИВНОГО ЗАГРЯЗНЕНИЯ И  
МОНИТОРИНГУ ОКРУЖАЮЩЕЙ СРЕДЫ»  
(БЕЛГИДРОМЕТ)

пр. Независимости, 110, 220114, г. Минск  
тел. (017) 373 22 31, факс (017) 272 03 35  
E-mail: kanc@hmc.by  
р.р. № ВУ98АКВВ36049000006525100000  
в ОАО «АСБ Беларусбанк», ЦБУ № 510 г.Минска  
код АКВВВУ2Х  
ОКПО 38215542, УНП 192400785

20.01.2023 № 9-10/30  
На № 09/23 от 05.01.2023

УП «БЕЛНИИПГРАДОСТРОИТЕЛЬСТВА»

О предоставлении  
специализированной  
экологической информации

Государственное учреждение «Республиканский центр по гидрометеорологии, контролю радиоактивного загрязнения и мониторингу окружающей среды» предоставляет следующую специализированную экологическую информацию в атмосферном воздухе по объекту «Схема озелененных территорий общего пользования г. Браслава».

Расчетные значения фоновых концентраций загрязняющих веществ в атмосферном воздухе:

№ п/п	Код загрязняющего вещества	Наименование загрязняющего вещества	ПДК, мкг/м <sup>3</sup>			Значения фоновых концентраций, мкг/м <sup>3</sup>
			максимальная разовая	средне-суточная	средне-годовая	
1	2	3	4	5	6	7
1	2902	Твердые частицы <sup>1</sup>	300,0	150,0	100,0	50
2	0008	ТЧ10 <sup>2</sup>	150,0	50,0	40,0	39
3	0330	Серы диоксид	500,0	200,0	50,0	54
4	0337	Углерода оксид	5000,0	3000,0	500,0	705
5	0301	Азота диоксид	250,0	100,0	40,0	42
6	0303	Аммиак	200,0	-	-	48
7	1325	Формальдегид	30,0	12,0	3,0	20
8	1071	Фенол	10,0	7,0	3,0	2,3

Примечания:

<sup>1</sup> - твердые частицы (недифференцированная по составу пыль/аэрозоль);

<sup>2</sup> - твердые частицы, фракции размером до 10 микрон.

Исходные элементы для дисперсии, определяющие условия рассеивания загрязняющих веществ в атмосферном воздухе г. Браслав:

Наименование характеристик									Величина
Коэффициент, зависящий от стратификации атмосферы, А									160
Коэффициент рельефа местности									1
Средняя максимальная температура наружного воздуха наиболее жаркого месяца года, Т, °С									+24,1
Средняя температура наружного воздуха наиболее холодного месяца (для котельных, работающих по отопительному графику), Т, °С									-4,2
Среднегодовая роза ветров, %									
С	СВ	В	ЮВ	Ю	ЮЗ	З	СЗ	штиль	
4	5	11	12	18	22	20	8	2	январь
10	11	10	5	11	16	23	14	6	июль
7	9	12	9	17	17	19	10	4	год
Скорость ветра U* (по средним многолетним данным), повторяемость превышения которой составляет 5%, м/с									7

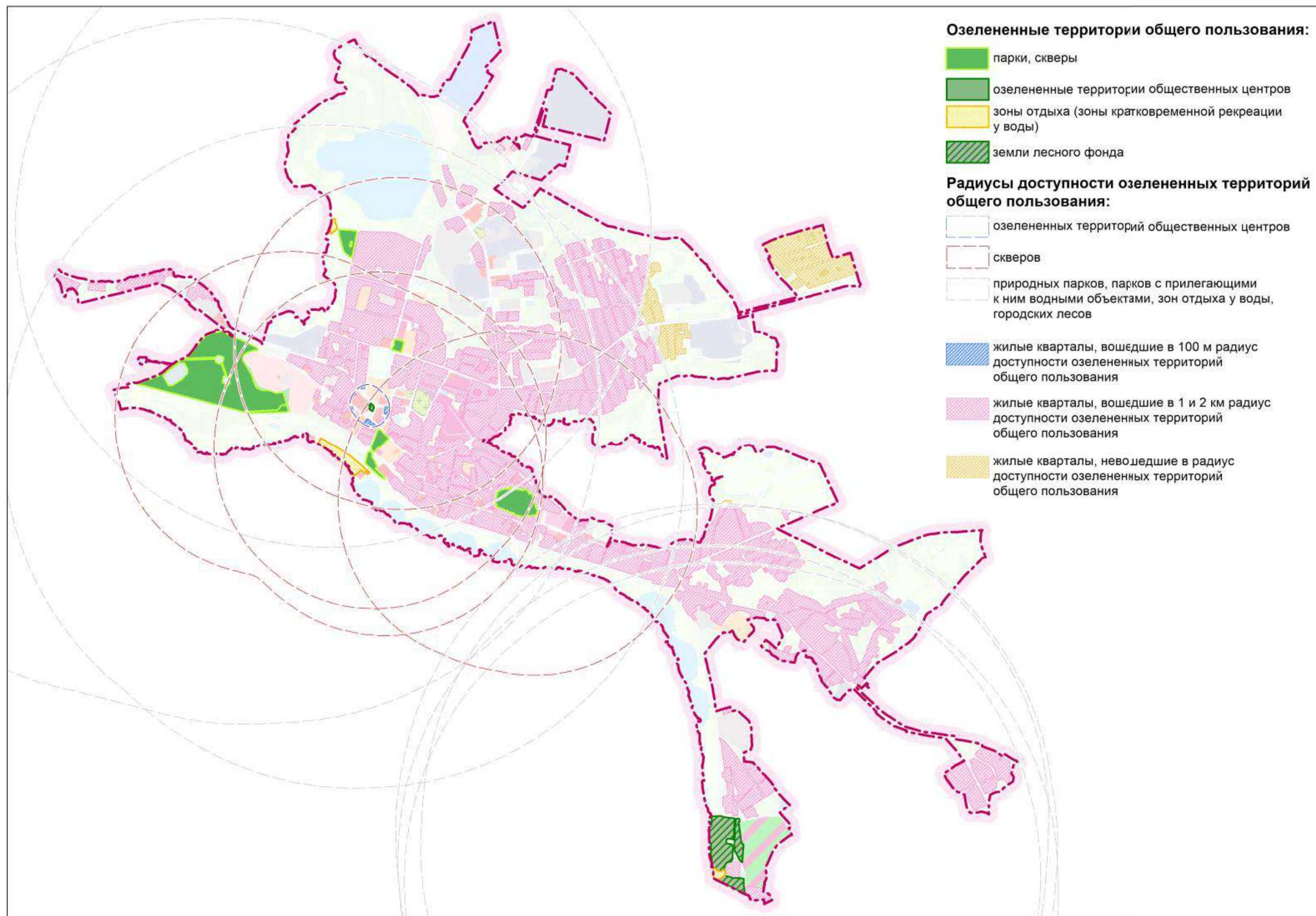
Фоновые концентрации загрязняющих веществ в атмосферном воздухе рассчитаны в соответствии с ТКП 17.13-05-2012 Охрана окружающей среды и природопользование. Отбор проб и проведение измерений, мониторинг. Качество воздуха. Порядок расчета фоновых концентраций загрязняющих веществ в атмосферном воздухе населенных пунктов с учетом периодичности, установленной приказом Министерства природных ресурсов и охраны окружающей среды Республики Беларусь от 29.10.2021 № 313-ОД «О некоторых вопросах организации проведения мониторинга атмосферного воздуха». Фоновые концентрации загрязняющих веществ в атмосферном воздухе действительны до 31.12.2024 включительно.

Заместитель начальник



А.В.Трусов

Приложение 5. Схема доступности озелененных территорий общего пользования г.Браслав



Приложение 6. Схема доступности проектируемых озелененных территорий общего пользования г.Браслав

