

УТВЕРЖДАЮ
Директор ООО «МаркетЛига»
_____ Т.А.Коржовник
«13» _____ 06 _____ 2022г.

УТВЕРЖДАЮ
Директор ООО «Беламаркет
ХЕЛЕНА ВАЛЕРИ»
_____ Р.В.Бритикова
«13» _____ 06 _____ 2022г.

УТВЕРЖДАЮ
Генеральный директор
СООО «БЕЛАМАРКЕТ
Дьюти фри»
_____ П.В.Гусев
«13» _____ 06 _____ 2022г.

Программа проведения оценки воздействия на окружающую среду по объекту «Магазины беспошлинной торговли ООО «МаркетЛига», ООО «Беламаркет ХЕЛЕНА ВАЛЕРИ», СООО «БЕЛАМАРКЕТ дьюти фри» и инженерно-транспортная инфраструктура к ним в автодорожном пункте пропуска через Государственную границу Республики Беларусь Урбаны (Силене)»

Разработка программы проведения оценки воздействия на окружающую среду выполняется в соответствии с Положением о порядке проведения оценки воздействия на окружающую среду, утвержденным постановлением Совета Министров Республики Беларусь от 19.01.2017 № 47 и экологическими нормами и правилами ЭкоНиП 17.02.06-001-2021 «Охрана окружающей среды и природопользование. Правила проведения оценки воздействия на окружающую среду», утвержденными постановлением Министерства природных ресурсов и охраны окружающей среды Республики Беларусь от 31.12.2021 № 19-Т.

Программа проведения оценки воздействия на окружающую среду по объекту: «Магазины беспошлинной торговли ООО «МаркетЛига», ООО «Беламаркет ХЕЛЕНА ВАЛЕРИ», СООО «БЕЛАМАРКЕТ дьюти фри» и инженерно-транспортная инфраструктура к ним в автодорожном пункте пропуска через Государственную границу Республики Беларусь Урбаны (Силене)».

1 План-график работ по проведению ОВОС

| | |
|--|----------------------------|
| Подготовка программы проведения ОВОС | с 1.06.2022 по 13.06.2022 |
| Проведение предварительного информирования граждан и юридических лиц о планируемой хозяйственной и иной деятельности | с 09.07.2022 по 12.07.2022 |
| Подготовка уведомления о планируемой хозяйственной и | не требуется* |

| | |
|---|--|
| иной деятельности* | |
| Направление уведомления о планируемой хозяйственной и иной деятельности и программы проведения ОВОС затрагиваемым сторонам* | не требуется* |
| Подготовка отчета об ОВОС | С 14.06.2022 по 01.07.2022 |
| Направление отчета об ОВОС затрагиваемым сторонам* | не требуется* |
| Проведение общественных обсуждений на территории: Республики Беларусь | С 13.07.2022 по 22.08.2022 (не менее 30 календарных дней) |
| Затрагиваемых сторон* | не требуется* |
| Проведение консультации по замечаниям затрагиваемых сторон* | не требуется* |
| Проведение собрания по обсуждению отчета об ОВОС | С 8.08.2022 по 11.08.2022(не ранее чем через 25 календарных дней с даты начала общественных обсуждений и не позднее дня их завершения) |
| Доработка отчета об ОВОС по замечаниям | С 13.07.2022 по 22.08.2022 |
| Представление отчета об ОВОС в составе предпроектной (предынвестиционной), проектной документации на государственную экологическую экспертизу | С 23.08.2022 по 21.09.2022 |
| Принятие решения в отношении планируемой деятельности | С 22.09.2022 по 12.10.2022 (в течение 15 рабочих дней после получения заключения государственной экологической экспертизы) |

**заполняется в случае, если планируемая хозяйственная и иная деятельность может оказывать трансграничное воздействие.*

2 Сведения о планируемой хозяйственной и иной деятельности и альтернативных вариантах ее размещения и (или) реализации

Проектом предусматривается строительство магазинов беспошлинной торговли и инженерно-транспортной инфраструктуры к ним в автодорожном пункте пропуска: с подключением к существующим сетям канализации автодорожного пункта пропуска, и подключением к проектируемым локальные очистным сооружениям дождевого стока с последующим отводом очищенных сточных вод в сборные инфильтрационные резервуары.

Участок располагается с северной стороны располагается лесной массив, с восточной стороны участок граничит с пунктом пропуска «Урбаны», с южной - с автомобильной дорогой, с западной- с границей.

Проектируемые объекты находится на природной территории, подлежащие специальной охране (охранные зоны особо охраняемых природных территорий (Национальный парк «Браславские озёра»).

В качестве альтернативных вариантов реализации планируемой деятельности рассмотрены следующие:

1 вариант: Реализация проектного решения по строительству магазинов беспошлинной торговли и инженерно-транспортной инфраструктуры к ним в автодорожном пункте пропуска.

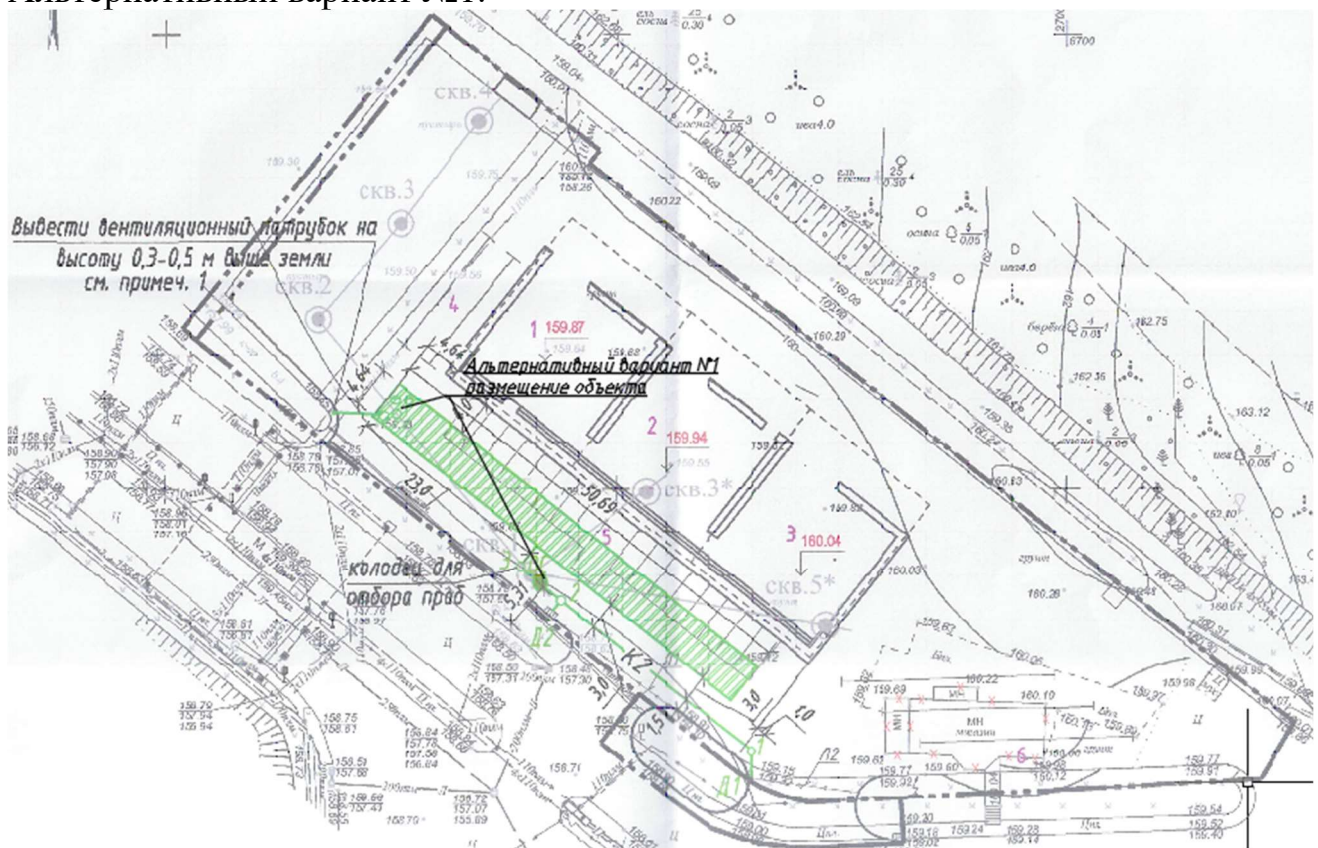
2 вариант Реализация проектного решения по строительству магазинов беспошлинной торговли и инженерно-транспортной инфраструктуры с подключением к существующим инженерным коммуникациям инженерно-транспортной инфраструктуры.

3 вариант «Нулевая альтернатива», означающая полный отказ от реализации проекта.

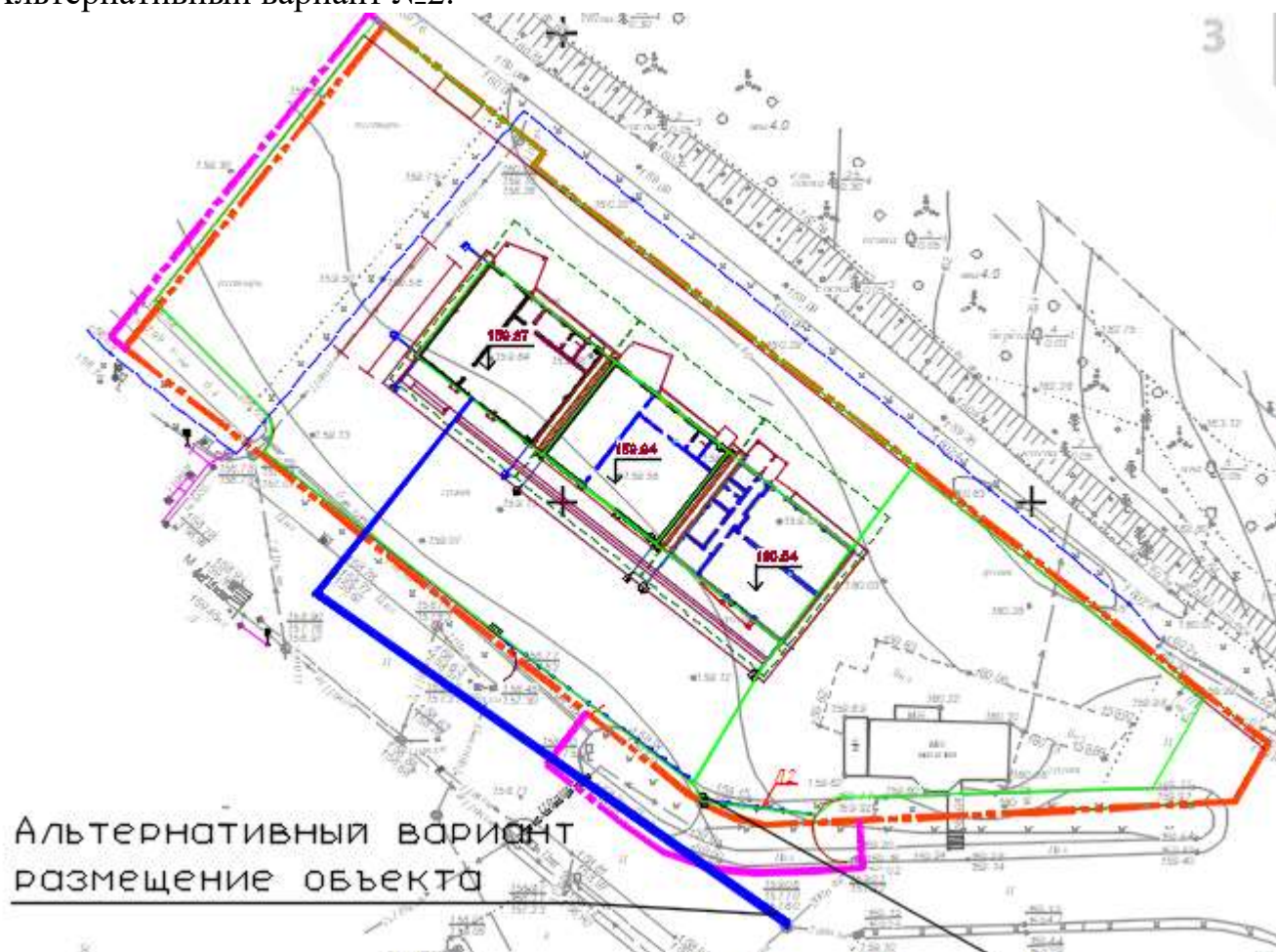
3 Карта-схема альтернативных вариантов размещения планируемой хозяйственной и иной деятельности

Карта-схема размещения альтернативных вариантов планируемой деятельности:

Альтернативный вариант №1.



Альтернативный вариант №2.



4 Сведения о предполагаемых методах и методиках прогнозирования и оценки, которые будут использованы для ОВОС

Методика исследований включает рекогносцировочное обследование; структурно-пространственный анализ материалов, характеризующих природные условия (климатические, геоморфологические, гидрологические, геологогидрогеологические и ДР).

5 Разделы:

5.1 Существующее состояние окружающей среды, социально-экономические и иные условия

Участок характеризуется следующими климатическими условиями, согласно СНБ 2.04.02:

- Климатический район – ПВ
- Нормативная снеговая нагрузка – 120 кгс/м^2
- Нормативная ветровая нагрузка – 23 кгс/м^2

Среднегодовая скорость ветра около 7 м/с.

Метеорологические характеристики и коэффициенты

Климатическая и метеорологическая характеристика местности

| Наименование характеристик | Величина | | | | | | | |
|---|----------|----|----|----|----|----|----|----|
| Коэффициент, зависящий от стратификации атмосферы, А | 160 | | | | | | | |
| Коэффициент рельефа местности | 1,0 | | | | | | | |
| Средняя максимальная температура наружного воздуха наиболее жаркого месяца года, Т, °С | +24,1 | | | | | | | |
| Средняя температура наиболее холодного месяца (для котельных, работающих по отопительному графику), Т, °С | - 4,2 | | | | | | | |
| Среднегодовая роза ветров, % | С | СВ | В | ЮВ | Ю | ЮЗ | З | СЗ |
| | 7 | 9 | 12 | 9 | 17 | 17 | 19 | 10 |
| Штиль | 4 | | | | | | | |
| Скорость ветра, повторяемость превышения которой по многолетним данным составляет 5 %, м / с | 7 | | | | | | | |

5.2 Предварительная оценка возможного воздействия альтернативных вариантов размещения и (или) реализации планируемой хозяйственной и иной деятельности на компоненты окружающей среды, социально-экономические и иные условия

При реализации проектных решений по предложенным вариантам предполагается воздействие на атмосферный воздух (движение автотранспорта при строительстве и эксплуатации объекта, выбросы загрязняющих веществ при эксплуатации проектируемого объекта), воздействие физических факторов (шум от технологического и вентиляционного оборудования при эксплуатации проектируемого объекта, движение автотранспорта и эксплуатации объекта).

Оценка предполагаемых масштабов воздействия на основные компоненты окружающей среды приведена в отчете об ОВОС.

5.3 Предполагаемые меры по предотвращению, минимизации или компенсации вредного воздействия на окружающую среду и улучшению социально-экономических условий

Для минимизации и компенсации вредного воздействия на окружающую среду и улучшения социально-экономических условий в результате реализации планируемой хозяйственной деятельности будет разработан (при необходимости) состав природоохранных мероприятий.

5.4 Вероятные чрезвычайные и запроектные аварийные ситуации. Предполагаемые меры по их предупреждению, реагированию на них, ликвидации их последствий

Вероятность возникновения запроектных и аварийных ситуаций при реализации хозяйственной деятельности и предполагаемые меры по их предупреждению, реагированию на них, ликвидации их последствий будут определены в отчете об ОВОС.

5.5 Предложения о программе локального мониторинга окружающей среды и (или) необходимости проведения послепроектного анализа

Предложения о программе локального мониторинга окружающей среды и (или) необходимости проведения после проектного анализа будут определены в отчете об ОВОС.

5.6 Оценка возможного трансграничного воздействия

При реализации планируемой хозяйственной деятельности не предполагается трансграничного воздействия.

5.7 Условия для проектирования объекта в целях обеспечения экологической безопасности планируемой хозяйственной и иной деятельности с учетом возможных последствий в области охраны окружающей среды и рационального использования природных ресурсов и связанных с ними социально-экономических последствий, иных последствий планируемой хозяйственной и иной деятельности для окружающей среды, включая здоровье и безопасность людей, животный мир, растительный мир, земли (включая почвы), недра, атмосферный воздух, водные ресурсы, климат, ландшафт, природные территории, подлежащие особой и (или) специальной охране, а также для объектов историко-культурных ценностей и (при наличии) взаимосвязей между этими последствиями

Экологическая безопасность объекта – состояние защищенности окружающей природной среды и среды обитания человека от воздействия объекта на этапах строительства, реконструкции, эксплуатации, содержания и ремонта, когда параметры воздействия объекта на окружающую среду не выходят за пределы фоновых значений или не превышают установленные санитарно-гигиенические и экологические нормативы.

Условия для проектирования объекта в целях обеспечения экологической безопасности планируемой деятельности:

- назначение состава и сроков выполнения подготовительных работ предусмотрено осуществлять с учетом наименьшего ущерба для окружающей среды;
- проведение строительно-монтажных работ строго на отведенной территории;
- строительное оборудование и машины с двигателями внутреннего сгорания должны регулироваться и проходить проверку на токсичность выхлопных газов;
- управление качеством использования топлива, использованного для транспортных средств дорожной техники;

- для сбора бытового мусора предусматривается мусоросборник. Бытовой мусор вывозится на полигон твердых бытовых отходов;
- своевременное техническое обслуживание техники и оборудования;
- исключить необоснованные объемы демонтажных работ. Использование строительных отходов должно проводиться согласно разделу «Охрана окружающей среды». При невозможности передачи строительных отходов предприятиям, приведенным в разделе, выбор организации переработчиков отходов должен проводиться согласно действующему законодательству Республики Беларусь;

К организационным и организационно-техническим относятся следующие условия:

- категорически запрещается повреждение всех элементов растительных сообществ (деревьев, кустарников, напочвенного покрова) за границей площади, отведенной для строительных работ;
- категорически запрещается проведение огневых работ, выжигание территории и сжигание отходов;
- не допускать захламленности строительным и другим мусором;
- категорически запрещается за границей, отведенной под строительство, устраивать места для складирования строительного материала, стоянок техники и т.п.;
- предотвращение водно-эрозионных процессов (озеленение территории);
- увязать объект с действующим оборудованием и существующими инженерными сетями и сооружениями.