



УТВЕРЖДАЮ

Председатель СПК «Маяк
Браславский»

Р.И.Шукель

03 2023г.

Программа проведения оценки воздействия на окружающую среду по объекту «Возведение молочнотоварного комплекса вблизи аг. Опса Браславского района»

Разработка программы проведения оценки воздействия на окружающую среду выполняется в соответствии с Положением о порядке проведения оценки воздействия на окружающую среду, утвержденным постановлением Совета Министров Республики Беларусь от 19.01.2017 № 47 и экологическими нормами и правилами ЭкоНиП 17.02.06-001-2021 «Охрана окружающей среды и природопользование. Правила проведения оценки воздействия на окружающую среду», утвержденными постановлением Министерства природных ресурсов и охраны окружающей среды Республики Беларусь от 31.12.2021 № 19-Т.

Программа проведения оценки воздействия на окружающую среду по объекту: «Возведение молочнотоварного комплекса вблизи аг. Опса Браславского района».

1 План-график работ по проведению ОВОС

Подготовка программы проведения ОВОС	с 1.03.2023 по 06.03.2023
Проведение предварительного информирования граждан и юридических лиц о планируемой хозяйственной и иной деятельности	с 29.03.2023 по 07.04.2023
Подготовка уведомления о планируемой хозяйственной и иной деятельности*	не требуется*
Направление уведомления о планируемой хозяйственной и иной деятельности и программы проведения ОВОС затрагиваемым сторонам*	не требуется*
Подготовка отчета об ОВОС	с 07.03.2023 по 27.03.2023
Направление отчета об ОВОС затрагиваемым сторонам*	не требуется*
Проведение общественных обсуждений на территории: Республики Беларусь	с 08.04.2023 по 17.05.2023 (не менее 30 календарных дней)
Затрагиваемых сторон*	не требуется*
Проведение консультации по замечаниям затрагиваемых сторон*	не требуется*
Проведение собрания по обсуждению отчета об ОВОС	с 03.05.2023 по 06.05.2023 (не ранее чем через 25 календарных дней с даты начала общественных обсуждений и не позднее дня их завершения)
Доработка отчета об ОВОС по замечаниям	с 08.04.2023 по 17.05.2023
Представление отчета об ОВОС в составе предпроектной (предынвестиционной), проектной документации на	с 18.05.2023 по 18.06.2023

государственную экологическую экспертизу	
Принятие решения в отношении планируемой деятельности	с 19.06.2023 по 07.07.2023 (в течение 15 рабочих дней после получения заключения государственной экологической экспертизы)

**заполняется в случае, если планируемая хозяйственная и иная деятельность может оказывать трансграничное воздействие.*

2 Сведения о планируемой хозяйственной и иной деятельности и альтернативных вариантах ее размещения и (или) реализации

Проектом предусматривается возведение молочнотоварного комплекса вблизи аг. Опса Браславского района.

Проектируемый объект располагается на природных территориях, подлежащих специальной охране (в охранных зонах особо охраняемых природных территорий – Национальный парк «Браславские озера»).

Проектируемый объект размещается на земельном участке с кадастровым номером 22080000001001204, предоставленном для ведения товарного сельского хозяйства.

Участок проектирования граничит с северной, восточной и западной сторон – сельскохозяйственными землями и лесными массивами, с южной – существующим подъездом к автомобильной дороге Р-27.

Ближайшие населенные пункты – аг. Опса и д. Купчели располагаются на расстоянии примерно 1500 м и 1900 м в юго-западном и северо-западном направлениях соответственно.

Объект размещается вблизи аг. Опса Опсовского с/с, что соответствует градостроительной документации «Схема комплексной территориальной организации Браславского района», утвержденной решением Браславского районного исполнительного комитета от 27.11.2015 № 1453 и относится к сельскохозяйственной территории вне ограничений и к территории развития транспортной инфраструктуры.

В качестве альтернативных вариантов реализации планируемой деятельности рассмотрены следующие:

1 вариант: Реализация проектного решения по возведению молочнотоварного комплекса вблизи аг. Опса, Браславского района в рамках отведенного земельного участка согласно акту выбора земельного участка для размещения объекта внутрихозяйственного строительства.

2 вариант Реализация проектного решения с размещением молочнотоварного комплекса на другой площадке.

3 вариант «Нулевая альтернатива», означающая полный отказ от реализации проекта.

Возведение объекта строительства вызвано производственной необходимостью СПК «Маяк Браславский», и связано с плановым увеличением

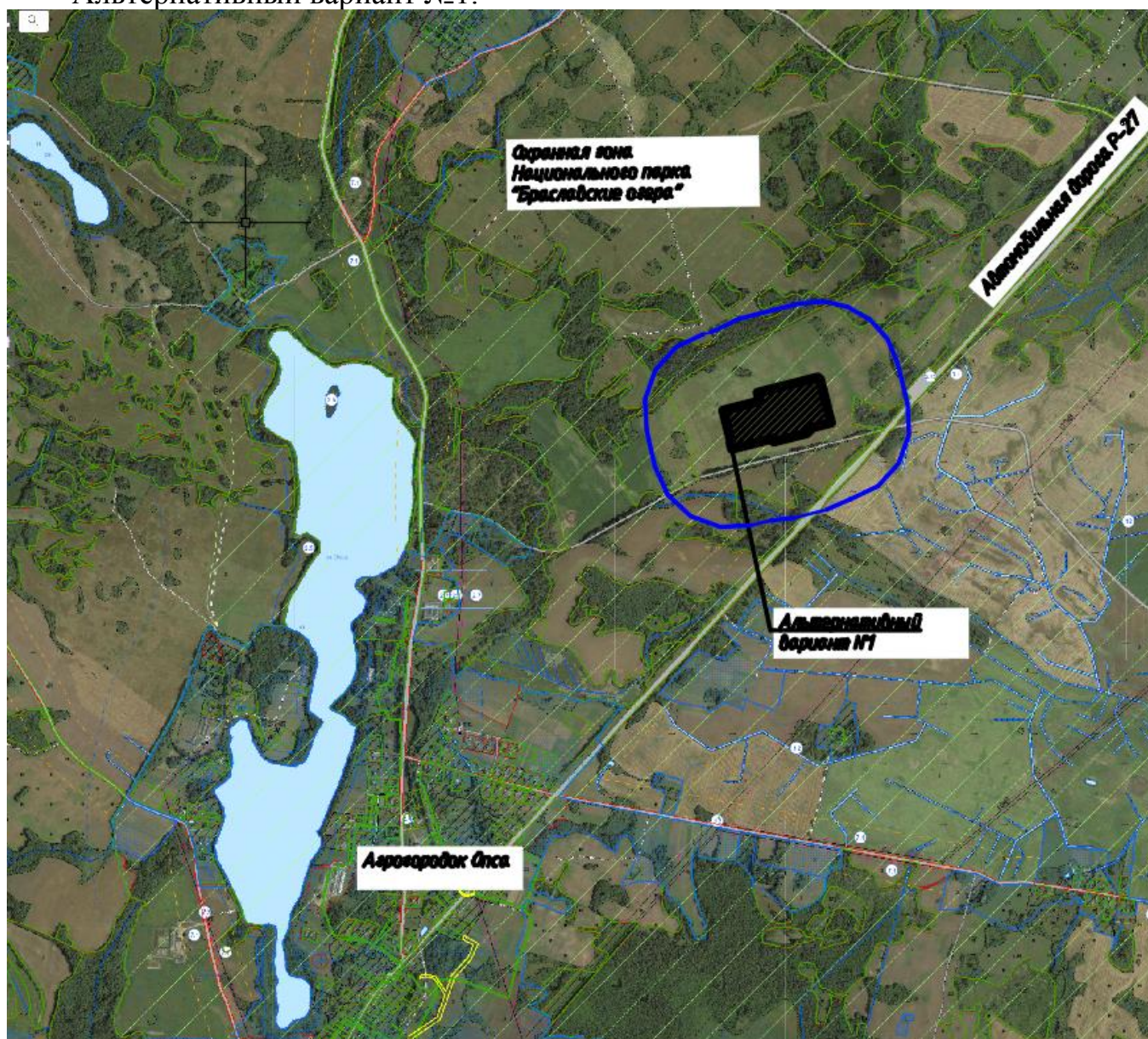
поголовья скота хозяйства и увеличением производства молока и мясной продукции.

Строительство молочнотоварного комплекса отражает одно из приоритетных направлений социально-экономического развития Республики Беларусь, обеспечивающее продовольственную безопасность страны и способствующее развитию сельскохозяйственного производства.

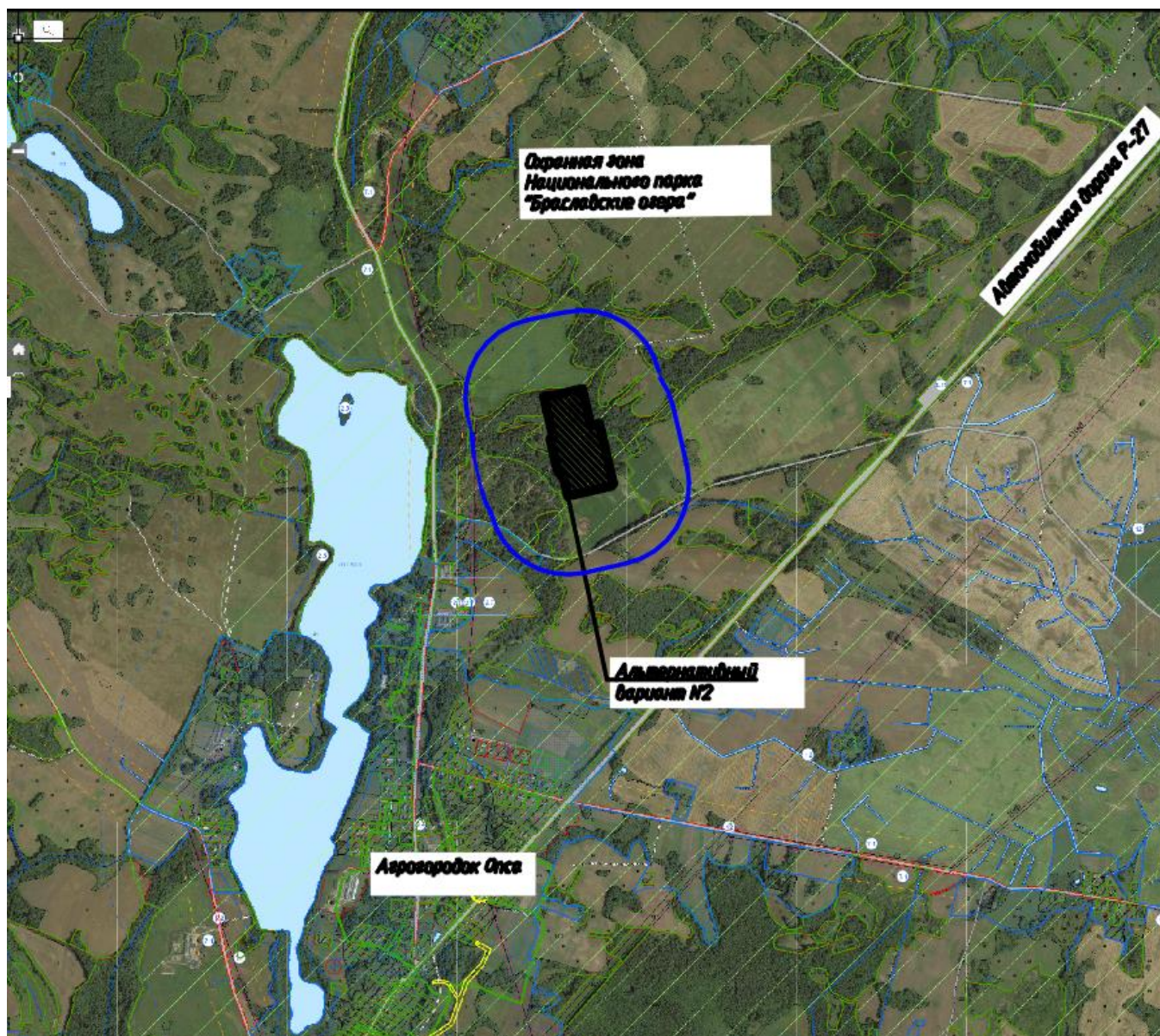
3 Карта-схема альтернативных вариантов размещения планируемой хозяйственной и иной деятельности

Карта-схема размещения альтернативных вариантов планируемой деятельности:

Альтернативный вариант №1.



Альтернативный вариант №2.



4 Сведения о предполагаемых методах и методиках прогнозирования и оценки, которые будут использованы для ОВОС

Методика исследований включает рекогносцировочное обследование; структурно-пространственный анализ материалов, характеризующих природные условия (климатические, геоморфологические, гидрологические, геологогидрогеологические и ДР).

5 Разделы:

5.1 Существующее состояние окружающей среды, социально-экономические и иные условия

Участок характеризуется следующими климатическими условиями, согласно СНБ 2.04.02:

- Климатический район – ПВ

- Нормативная снеговая нагрузка – 120 кгс/м²

- Нормативная ветровая нагрузка – 23 кгс/м²

Среднегодовая скорость ветра около 7 м/с.

Метеорологические характеристики и коэффициенты

Климатическая и метеорологическая характеристика местности

Наименование характеристик	Величина							
Коэффициент, зависящий от стратификации атмосферы, А	160							
Коэффициент рельефа местности	1,0							
Средняя максимальная температура наружного воздуха наиболее жаркого месяца года, Т, °С	+18,5							
Средняя температура наиболее холодного месяца (для котельных, работающих по отопительному графику), Т, °С	- 4,5							
Среднегодовая роза ветров, %	С	СВ	В	ЮВ	Ю	ЮЗ	З	СЗ
	7	9	12	9	17	17	19	10
Штиль	4							
Скорость ветра, повторяемость превышения которой по многолетним данным составляет 5 %, м / с	7							

5.2 Предварительная оценка возможного воздействия альтернативных вариантов размещения и (или) реализации планируемой хозяйственной и иной деятельности на компоненты окружающей среды, социально-экономические и иные условия

При реализации проектных решений по предложенным вариантам предполагается воздействие на атмосферный воздух (движение автотранспорта при строительстве и эксплуатации объекта, выбросы загрязняющих веществ при эксплуатации проектируемого объекта), воздействие физических факторов (шум от технологического оборудования при эксплуатации проектируемого объекта, движение автотранспорта и эксплуатации объекта).

Оценка предполагаемых масштабов воздействия на основные компоненты окружающей среды приведена в отчете об ОВОС.

5.3 Предполагаемые меры по предотвращению, минимизации или компенсации вредного воздействия на окружающую среду и улучшению социально-экономических условий

Для минимизации и компенсации вредного воздействия на окружающую среду и улучшения социально-экономических условий в результате реализации

планируемой хозяйственной деятельности будет разработан (при необходимости) состав природоохранных мероприятий.

5.4 Вероятные чрезвычайные и запроектные аварийные ситуации. Предполагаемые меры по их предупреждению, реагированию на них, ликвидации их последствий

Вероятность возникновения запроектных и аварийных ситуаций при реализации хозяйственной деятельности и предполагаемые меры по их предупреждению, реагированию на них, ликвидации их последствий будут определены в отчете об ОВОС.

5.5 Предложения о программе локального мониторинга окружающей среды и (или) необходимости проведения послепроектного анализа

Предложения о программе локального мониторинга окружающей среды и (или) необходимости проведения после проектного анализа будут определены в отчете об ОВОС.

5.6 Оценка возможного трансграничного воздействия

При реализации планируемой хозяйственной деятельности не предполагается трансграничного воздействия, ввиду территориальной удаленности от государственной границы.

5.7 Условия для проектирования объекта в целях обеспечения экологической безопасности планируемой хозяйственной и иной деятельности с учетом возможных последствий в области охраны окружающей среды и рационального использования природных ресурсов и связанных с ними социально-экономических последствий, иных последствий планируемой хозяйственной и иной деятельности для окружающей среды, включая здоровье и безопасность людей, животный мир, растительный мир, земли (включая почвы), недра, атмосферный воздух, водные ресурсы, климат, ландшафт, природные территории, подлежащие особой и (или) специальной охране, а также для объектов историко-культурных ценностей и (при наличии) взаимосвязей между этими последствиями

Экологическая безопасность объекта – состояние защищенности окружающей природной среды и среды обитания человека от воздействия объекта на этапах строительства, реконструкции, эксплуатации, содержания и ремонта, когда параметры воздействия объекта на окружающую среду не выходят за пределы фоновых значений или не превышают установленные санитарно-гигиенические и экологические нормативы.

Условия для проектирования объекта в целях обеспечения экологической безопасности планируемой деятельности:

– назначение состава и сроков выполнения подготовительных работ предусмотрено осуществлять с учетом наименьшего ущерба для окружающей среды;

– проведение строительно-монтажных работ строго на отведенной территории;

– строительное оборудование и машины с двигателями внутреннего сгорания должны регулироваться и проходить проверку на токсичность выхлопных газов;

– управление качеством использования топлива, использованного для транспортных средств дорожной техники;

– для сбора бытового мусора предусматривается мусоросборник. Бытовой мусор вывозится на полигон твердых бытовых отходов;

– своевременное техническое обслуживание техники и оборудования;

– исключить необоснованные объемы демонтажных работ. Использование строительных отходов должно проводиться согласно разделу «Охрана окружающей среды». При невозможности передачи строительных отходов предприятиям, приведенным в разделе, выбор организации переработчиков отходов должен проводиться согласно действующему законодательству Республики Беларусь;

– при удалении объектов растительного мира предусмотреть компенсационные мероприятия;

- при снятии плодородного грунта предусмотреть его хранение на площадке для временного складирования плодородного слоя почвы, а также вдоль прокладки трубопровода в границах отведенного участка с дальнейшим использованием для озеленения и благоустройства;

- предусмотреть мероприятия по сохранению деревьев.

К организационным и организационно-техническим относятся следующие условия:

– категорически запрещается повреждение всех элементов растительных сообществ (деревьев, кустарников, напочвенного покрова) за границей площади, отведенной для строительных работ;

– категорически запрещается проведение огневых работ, выжигание территории и сжигание отходов;

– не допускать захламленности строительным и другим мусором;

– категорически запрещается за границей, отведенной под строительство, устраивать места для складирования строительного материала, стоянок техники и т.п.;

– предотвращение водно-эрозионных процессов (озеленение территории).

– соблюдение режима охраны и использования ООПТ и охранной зоны и в соответствии с требованиями Закона Республики Беларусь от 15.11.2018 № 150-З «Об особо охраняемых территориях» и Положением о Национальном парке «Браславские озера», утверждённым Указом Президента Республики Беларусь от 09.02.2012 № 59 (в редакции Указа Президента Республики Беларусь от 26.07.2019 № 279).